



Obsah:

Místní akční skupina (MAS).....	2
1. Představení území působnosti MAS a analýza stavu na místní úrovni.....	2
1.1 Popis území působnosti MAS po stránce geografické, ekonomické, historické, kulturní a stavu životního prostředí.....	2
1.2 Mapa území působnosti MAS s hranicí a seznam obcí s počtem obyvatel.....	5
1.3 Mapa existujících svazků obcí, chráněných území.....	6
1.4 Popis rozčlenění záměru se zřetelem na uplatněné ostatní územní politiky.....	6
1.5 Doklady o vhodnosti záměru a jednotný charakter území působnosti MAS ve vztahu k navrženému ústřednímu tématu.....	7
1.6 Zdroje území pro realizaci záměru – lidské, finanční, hospodářské a jiné.....	7
2. Dosud uplatňované politiky v území působnosti MAS.....	7
2.1 Popis dosud uplatňovaných národních a EU politik v daném území působnosti MAS a shrnutí dosažených cílů a výsledků, hodnocení jejich ekonomického dopadu na území působnosti MAS.....	7
2.2 Popis účasti jednotlivých subjektů na přípravě záměru MAS.....	12
2.3 Výčet existujících (relevantních) rozvojových programů a integrovaných rozvojových strategií pro dané území působnosti MAS.....	12
3. Podněty a strategie územního rozvoje.....	14
3.1 Silné a slabé stránky, příležitosti a hrozby dané oblasti (SWOT analýza).....	14
3.2 Podněty pro rozvoj území působnosti MAS.....	17
3.3 Základní strategie záměru pro celkový územní rozvoj.....	19
3.4 Konkrétní priority a cíle a způsob jejich dosažení.....	20
4. Popis záměru financovaného v rámci Programu LEADER ČR.....	20
5. Pilotní a inovační povaha záměru.....	21
5.1 Pilotní povahu záměru a inovační charakter.....	21
5.2 Uvedení na trh nových výrobků a služeb, které odrážejí specifickou daného území.....	21
5.3 Nové metody vzájemně kombinující využití přirozených lidských a/nebo finančních zdrojů daného území podporující efektivnější využití stávajícího potenciálu.....	21
5.4 Kombinace a propojení mezi ekonomickými odvětvími tradičně od sebe oddělenými.....	22
5.5 Netradiční způsoby řízení a zapojení místního obyvatelstva v rozhodovacím procesu a realizaci projektu.....	22
6. Rozčlenění záměru podle opatření.....	23
7. Popis realizace partnerství.....	23
7.1 Vývoj místního partnerství.....	23
7.2 Uplatňování principu partnerství při zpracování Integrované strategie území MAS.....	24
7.3 Uplatňování principu partnerství při zpracování a realizaci záměru MAS pro Program LEADER ČR.....	26
7.4 Postupy uplatňované při výběru jednotlivých projektů.....	27
7.5 Jaká byla míra aktivního zapojení na místní úrovni, jaké byly ze strany aktérů na místní úrovni vyvinuty snahy o oživování a sdružování při zpracování záměru místní akční skupiny.....	28
7.6 Jak sdílí jednotliví partneři principy a cíle definované v záměru místní akční skupiny.....	28
7.7 Snahy o sdružování a informování ve vztahu k obyvatelstvu.....	29
7.8 Způsob možného rozšiřování počtu členů MAS.....	29
7.9 Způsob delegování zástupců skupin do MAS.....	29
7.10 Organizační schéma realizace rozvojového plánu a záměru LEADER ČR 2007.....	29
8. Organizace místní akční skupiny. Lidské a technické zdroje MAS.....	30
8.1 Datum založení MAS.....	30
8.2 Dřívější zkušenosti z programů typu Leader nebo jiných programů RV.....	30
8.3 Popis organizace operačního týmu místní akční skupiny a organizační schéma MAS.....	32
8.4 Porovnání funkcí MAS podle jejího statutu k orgánům předepsaným pro MAS.....	34
8.5 Manažer, účetní, administrativní síla, jejich způsobilost a postavení.....	34
8.6 Popis administrace projektů.....	34
8.7 Odbornost členů MAS.....	38
8.8 Systém vzdělávání členů MAS.....	38
8.9 Provozní podmínky (budovy, kanceláře, vybavení technikou).....	38
8.10 Zapojení žen a mladých lidí do 25 let.....	38
8.11 Vlastní a jiné zdroje MAS.....	39
8.12 Popis archivace.....	39
8.13 Povinná obecná kritéria hodnocení projektů pro výběrovou komisi MAS.....	39
9. Předpokládané postupy MAS v oblasti monitoringu projektů, hodnocení a kontroly.....	39
9.1 Zdroje ověření.....	40
9.2 Lidské zdroje, finanční zdroje a prostředky uplatňované při monitoringu operací, postupy, ukazatele.....	40
9.3 Postup hodnocení.....	40
9.4 Způsob provádění kontrol.....	40
9.5 Kritéria pro monitorování.....	41
9.6 Kritéria pro hodnocení.....	42
10. Plán financování.....	43
11. Rozčlenění ve vztahu k ostatním politikám uplatněným v území. Popis meziregionální spolupráce.....	43
11.1 Politiky regionálního rozvoje-strategické dokumenty.....	43
11.2 Současné a plánované aktivity MAS v rámci spolupráce (vytváření sítí), příprava na projekty spolupráce.....	48
12. Přílohy.....	51



Podrobná osnova záměru Místní akční skupiny Záhoří-Bečva, o.s. v rámci Programu LEADER ČR r. 2007

Místní akční skupina (MAS)

Název: Místní akční skupina Záhoří-Bečva, o.s.
Adresa: Soběchleby 141, 753 54 Soběchleby
Právní statut: Občanské sdružení
IČO: 27017371
Kontaktní osoba: Ing. arch. Stanislav Vrubel, manažer
Kontakty: www.maszahoribecva.cz, info@maszahoribecva.cz

Lokalizace MAS

Mikroregion: Záhoří-Bečva
Okres: Přerov
Kraj: Olomoucký
NUTS II: Střední Morava

Manažer projektu

Ing.arch. Stanislav Vrubel tel.: 581215017
Soběchleby 141 mobil: 603304700
753 54 Soběchleby

1. Představení území působnosti MAS a analýza stavu na místní úrovni

“Sociálně ekonomický charakter území působnosti MAS” je doložen v příloze č.2 záměru.

Popis území působnosti MAS po stránce geografické, ekonomické, historické, kulturní a stavu životního prostředí

Místní akční skupina Záhoří-Bečva, občanské sdružení, působí na území 29 obcí okresu Přerov, v nichž žije přes 12,3 tis. osob na ploše 147 km². Obce se nachází v NUTS II Střední Morava, Olomouckém kraji, v okrese Přerov mezi městy Přerov, Bystřice pod Hostýnem, Lipník nad Bečvou a obcí Velký Újezd.

Území MAS je vymezeno 29 obcemi, které spadají do správního obvodu obcí s rozšířenou působností **ORP Přerov a Lipník nad Bečvou. Celková rozloha území MAS Záhoří-Bečva, o.s. je 147,28 km².**

Geografická charakteristika

Ze severu oblast lemuji Oderské vrchy, z jihu Hostýnsko-vsetínská hornatina. Dle geomorfologického členění je jih území součástí celku Podbeskydské pahorkatiny, která se zvedá nejprve pozvolna a následně prudce od jihu k severu. V jižní části se nadmořská výška pohybuje okolo 300 m.n.m., v severní části dosahuje nadmořská výška 450 m.n.m., v nejvyšším bodě až 464,4 m.n.m. (Krásnice). Na severovýchodě zasahuje území pahorkatiny do oblasti Maleníku, dále na severozápad se dostáváme do centrální části území, které tvoří niva řeky Bečvy, nacházíme geomorfologický celek Moravskou bránu, jež dále na západ ústí do Hornomoravského úvalu. Tato severní část území má plochý, hanácký ráz bez výrazných vyvýšenin, průměrná nadmořská výška je kolem 262 m n.m, nejvyšší bod leží severně od obce Dolní Újezd a měří 388 m n.m (okolí Zavadilky).

Ekonomická charakteristika

Po stránce ekonomické je třeba zmínit hlavní makroekonomické ukazatele území počítané a statistikou sledované na úrovni kraje. Hrubý domácí produkt na jednoho obyvatele v Olomouckém kraji v roce 2005 činil 226,617 tis.Kč a pohyboval se hluboko pod celorepublikovým průměrem 290,232 tis.Kč. Ve srovnání s ostatními kraji je tato hodnota druhá nejnižší ze všech (po Karlovarském kraji) a stejnou pozici měl Olomoucký kraj i



v případě porovnávání HDP na jednoho obyvatele v přepočtu na paritu kupní síly. Na celkovém HDP České republiky (100%) se Olomoucký kraj podílel pouze necelými 4,9%.

Z pohledu zastoupení jednotlivých sektorů v ekonomice je Olomoucký kraj průmyslovou oblastí s rozvinutým zpracovatelským průmyslem a stavební činností, v zemědělství pracuje více osob než je republikový průměr, zaměstnanost ve službách je nižší než průměr ČR. Naše zájmová oblast se nachází v té části bývalého okresu Přerov, kde z pohledu sektorové struktury hospodářství převažuje zemědělská výroba, což je dáno existencí vysoce bonitní půdy a také historickými vlivy. Průmysl je zastoupen minimálně.

Míra registrované nezaměstnanosti dle úřadů práce činila v červnu 2007 za celý Olomoucký kraj 6,8% (celorepublikový průměr 6,2%) a byla pátá nejvyšší v ČR. V okrese Přerov činila 8,6%. Průměrná hrubá měsíční mzda zaměstnance v 1.čtvrtletí 2007 činila 17 163,-Kč (oproti průměru ČR 20 399,-Kč), což řadí Olomoucký kraj na druhé nejhorší místo po Karlovarském kraji.

Během 1. čtvrtletí letošního roku vzrostl počet obyvatelstva Olomouckého kraje na 640 248 osob, z nichž 51,2 % tvořily ženy. Oproti stavu na konci roku 2006 došlo ke kladnému přírůstku stěhováním 354 osob a k přirozenému úbytku 117 osob (v celorepublikovém srovnání tento ukazatel dosáhl druhé nejhorší příčky po Jihomoravském kraji).

Podle projekce budoucího vývoje věkového složení obyvatelstva, zpracovaného ČSÚ, bude mít demografický vývoj tyto trendy: bude pokračovat úbytek osob předproduktivního věku (0-14 let, mezi roky 1993 a 2004 klesl v Ol. kraji o 31 945 osob), poroste počet osob poproduktivního věku (65 let a více, mezi roky 1993 a 2004 v Ol. kraji počet vzrostl o 6 963 osob), průměrný věk obyvatel stále roste, v roce 2004 činil 39,6 let, v roce 2006 již 40,1 let.

Míra inflace v ČR vyjádřená přírůstkem průměrného ročního indexu spotřebitelských cen vyjadřuje procentní změnu průměrné cenové hladiny za 12 posledních měsíců proti průměru 12-ti předchozích měsíců. V roce 2004 tato veličina nabyla hodnoty 2,8%, v roce 2005 byla 1,9%, v roce 2006 činila 2,5%.

Vývoj bilance zahraničního obchodu ČR v 1. pololetí 2007 skončil přebytkem 53,8 mld. Kč. Zahraniční obchod zaznamenal opětovně dvouciferný růst; jeho obrat dosáhl nejvyšší hodnoty za dobu existence České republiky a byl meziročně o 15,4 % vyšší. Poprvé v historii České republiky byla bilance zahraničního obchodu kladná ve všech měsících 1. pololetí.

Historická charakteristika

Území MAS Záhoří – Bečva leží podél řeky Bečvy, na významné obchodní trase východ – západ, při jedné z nejvýznamnějších historických cest – Jantarové stezce. Osídlení daného území je historickými nálezy datováno již do pravěku, první písemné zmínky o obcích pocházejí již z 11. století. Sakrální budovy však mají delší historii, např. základy soběchlebského kostela pochází již z dob sv. Metoda a jeho prvních nástupců.

V 16. století dochází k rozvoji zemědělství, tj. zakládání velkostatků a rybníků. Další rozvoj území začal na konci 17. století. Nalezneme zde větrné mlýny (obce Lazničky, Kladníky, Tučín), které vznikaly během 18. století. Hlavní rozkvět nastal v 19. století, kdy byl postaven prosenický cukrovar a vybudována železnice. Z doby napoleonských válek zde zůstaly památky v podobě vojenského hřbitova (Veselíčko). V zemědělské výrobě se začala ve velkém pěstovat cukrová řepa a také kvalitní chmel. V tomto trendu rozvoje zemědělství se oblast území MAS rozvíjela až do konce 20. století.

Vývoj sociální i ekonomické situace na konci 20. století a začátku 21. století je poznamenán zásadní změnou společenského klimatu v celé zemi a samozřejmě se také odrazil v situaci sledovaného území. Došlo ke změně vlastnických poměrů v zemědělství a začala se rozvíjet oblast služeb. Vznikla zcela nová vrstva živnostníků, malých a středních podnikatelů. Z hlediska skladby pěstovaných zemědělských plodin se rapidně snížilo pěstování cukrové řepy, kterou nahradila řepka olejná a mák setý. V této době dochází i k rozvoji obcí, většina obcí MAS se plně plynofikuje a rozvíjí podle potřeb občanů.

V roce 1998 je založen Mikroregion Pobečví, u jeho vzniku bylo celkem 17 obcí, nyní slučuje obcí 13. V roce 1999 se zakládá Mikroregion Záhoří – Helfštýn, který zastřešuje 14 obcí. V roce 2005 oba mikroregiony vstoupily do jednání o spojení a založení MAS. Byly osloveny i další obce v sousedství, právnické i fyzické osoby, které měly zájem o spolupráci. V prosinci 2005 byla svolána ustavující valná hromada a došlo k založení MAS Záhoří – Bečva. Během 1,5 roku činnosti se občanskému sdružení zdařilo projít osvojováním schopností při tvorbě Strategie MAS Záhoří – Bečva (MZe), od počátku roku 2007 jsou úspěšně realizovány dva projekty sociální integrace (SROP). Celkem se MAS zasloužila o příliv prostředků z EU do oblasti ve výši 2,4 mil. korun.

Sledované území disponuje krásnou přírodou s možností využití v pěší a cyklistické turistice, jsou zde podmínky pro rozvoj agroturistiky, oblast má velký potenciál památek zapsaných v seznamu kulturních památek, památek



místního významu, přírodních zajímavostí i archeologických nálezů. Cestovní ruch je v nadregionální a nadnárodní podobě v území přítomen díky hradu Helfštýn. V obcích se zachovaly tradice a zvyklosti, konají se zde nejrůznější kulturní, společenské a sportovní akce, pro které obce a místní spolky využívají místní kulturní a sportovní zařízení.

Stav životního prostředí, významné přírodní lokality

Z hlediska životního prostředí sledujeme stav ovzduší, vody, půdy a krajiny a jejího využití. Na předmětném území není evidován žádný významnější stacionární zdroj znečištění ovzduší. Kvalitu ovzduší v topném období výrazně zhoršují látky vznikající při dosud přežívajícím spalování tuhých paliv v lokálních topeništích (zejm. prach, oxid siřičitý, oxid uhelnatý a oxidy dusíku, případně i různé toxické látky vznikající při spalování plastů). Liniovým, celkově však nepříliš významným zdrojem znečištění ovzduší, je silniční doprava (výfukové plyny a prašnost z vozovek). V předjarním a časně jarním období mohou být obce občasné postihovány zvýšenou prašností, související s působením větrné eroze.

Pro ochranu kvality ovzduší by mělo být podporováno přednostní využívání ekologických způsobů vytápění (plyn, elektrická energie) a správné provozování zdrojů znečištění ovzduší v souladu s ustanoveními zákona č. 83/2002 Sb. (o ochraně ovzduší), ve znění pozdějších předpisů.

Kvalita povrchových a podzemních vod je negativně ovlivněna zejména vlivem smyvu půdních částic a průsaků nežádoucích chemických látek z pozemků orné půdy a vypouštěním komunálních odpadních vod bez čistění do koryta vodoteče. Potenciálními zdroji kontaminace vod jsou dále silniční a účelová zemědělská doprava (zejména úniky ropných látek) či skládky (v závislosti na jejich lokalizaci ve vztahu k vodotečím a horizontům podzemních vod a na povaze ukládaného materiálu). Proti znečištění povrchových a podzemních vod je třeba budovat účinné kanalizační systémy, u všech podnikatelských objektů, jejichž provoz může způsobit výraznou kontaminaci povrchových či podzemních vod, vyžadovat důsledné odkanalizování s napojením na kanalizační čistírnu, při pozemkových úpravách požadovat realizaci protierozních opatření, zabráňujících smyvu ze zemědělské půdy do vodoteče, a zodpovědně používat hnojiva a agrochemikálie.

Negativní vlivy na kvalitu půdního pokryvu řešeného území mají zejména vodní a větrná eroze působící nejvíce na velkoplošně obhospodařovaných plochách orné půdy – vodní eroze postihuje zejména dlouhé a příkřejší nedělené svahy, větrná eroze zejména obnažená temena hřbetů a návětrné svahy na odvodněných pozemcích, zatížení půd toxickými látkami či látkami různého původu měnicemi nevhodně chemismus půd.

Účinné řešení problematik půdní eroze a zatížení půd toxickými látkami vyžaduje zpracování odborných studií, pro realizaci protierozních opatření lze do značné míry využít návrhu územního systému ekologické stability (především interakčních prvků a některých úseků nadregionálního biokoridoru). Přímé zásahy do reliéfu řešeného území nejsou většinou nijak velké (zářezy a násypy komunikací, zbytky mezí, navážky, umělá koryta regulovaných úseků vodoteče). Výrazným zásahem do reliéfu je dobývání prostor nerostných surovin, ložiska jsou lokalizována na katastrálním území obce Hlinsko, Výkleky, Veselíčko, Sobišky, Buk, Radvanice a Týn nad Bečvou. Následky těžební činnosti je třeba průběžně kompenzovat kvalitně prováděnou rekultivací vytěžených prostorů a výsypek.

Řešené území má charakter kulturní krajiny, jejíž ráz určují vedle dynamického reliéfu především proměnlivé způsoby využití. Krajina je z největší části využita jako zemědělská půda, která zabírá 75,1% celkové výměry. V absolutních číslech jde celkem o 11 056 ha rozlohy, jež je využita jako orná půda (9 022 ha), trvalé travní porosty (834 ha), zahrady (608 ha), ovocné sady (327 ha), chmelnice (264 ha) a v zanedbatelném množství vinice (1 ha). Lesní půda pokrývá 15% celkové plochy, větším územím lesních pozemků disponuje obec Týn nad Bečvou, Veselíčko, Hlinsko a Pavlovice u Přerova. Vodní plochy společně se zastavěným územím tvoří 3% celkového území.

Na území MAS Záhoří-Bečva, o.s. se nacházejí **následující evropsky významné lokality NATURA 2000:**

• Bečva-Žebračka,	CZ0714082,	288,6729 ha
• Veselíčko,	CZ0713746,	0,1001 ha
• Dolní a Prostřední Svrčov,	CZ0713394,	2,8078 ha
• Týn nad Bečvou,	CZ0713391,	2,6674 ha
• Lesy u Bezuchova,	CZ0710007,	250,1831 ha
• Dřevohostický les	CZ0710006	309,9052 ha

Podrobná analýza stavu na místní úrovni je uvedena v příloze č. 7 tohoto záměru.



Mapka území působnosti MAS s hranicí a seznam obcí s počtem obyvatel

Mapka území působnosti MAS

Mapka působnosti MAS Záhoří-Bečva, o.s. je uvedena v příloze č. 5a) Záměru.

Mapka vztahu k ORP obcí mikroregionu MAS Záhoří-Bečva, o.s. je uvedena v příloze č. 5b) Záměru.

Seznam obcí s počtem obyvatel MAS (SLBD 2001)

Počet obyvatel mikroregionu MAS Záhoří-Bečva, o.s. podle SLBD v letech 1970-2001

Obec	1970	1980	1991	2001
1.Buk	436	426	371	373
2.Dolní Nětčice	416	372	333	302
3.Dolní Újezd	1119	1110	1058	1134
4.Grymov	163	143	135	136
5.Hlinsko	277	256	223	202
6.Horní Nětčice	282	246	204	204
7.Hradčany	271	281	267	255
8.Kladníky	198	172	147	135
9.Lazníčky	234	213	182	177
10.Lazníky	967	834	730	505
11.Lhota	383	406	342	327
12.Oldřichov	108	107	110	126
13.Oprostovice	126	116	105	115
14.Osek nad Bečvou	1158	1067	1041	1074
15.Pavlovice u Přerova	975	914	775	778
16.Prosenice	1051	939	862	838
17.Radotín	196	176	186	195
18.Radslavice	871	976	1008	1125
19.Radvanice	302	255	269	291
20.Sobíšky	187	169	139	151
21.Soběchleby	595	571	578	617
22.Sušice	403	372	348	340
23.Šišma	291	278	217	204
24.Tučín	514	476	456	422
25.Týn nad Bečvou	932	881	776	824
26.Veselíčko	914	835	815	834
27.Výkleky	337	310	268	268
28.Zábešná Lhota	217	168	129	148
29.Žakovice	245	248	218	225
MAS Záhoří-Bečva, o.s. celkem	14168	13317	12292	12325



Mapa existujících svazků obcí, chráněných území

Mapa existujících svazků obcí

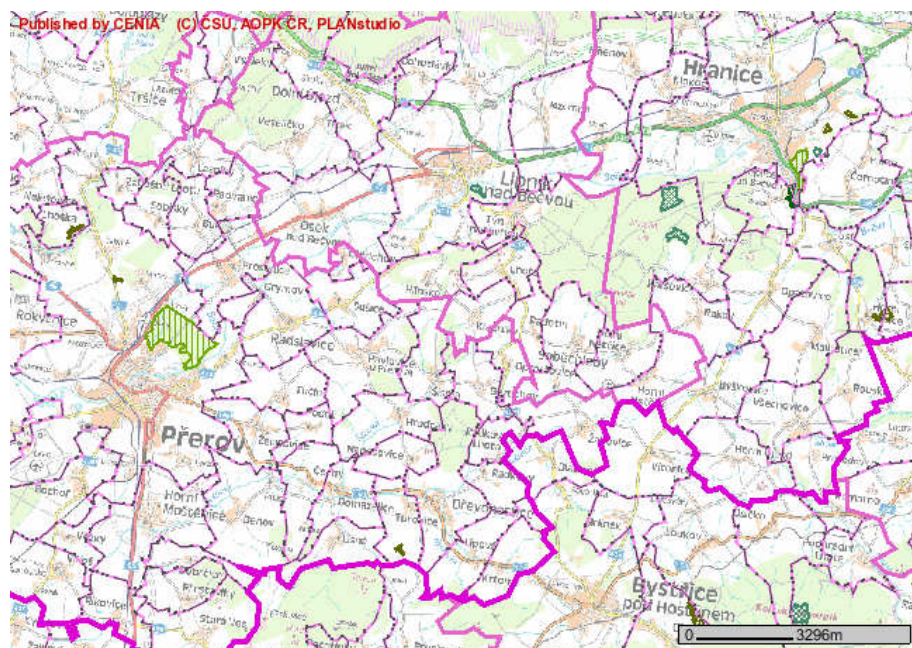
V území působnosti MAS Záhoří-Bečva pracují tři mikroregiony:

- DSO mikroregion Záhoří-Helfštýn
- DSO mikroregion Pobečví
- DSO mikroregion Lipensko

Převážná část území je zapojena do mikroregionů Pobečví a Záhoří-Helfštýn, část obcí je ještě organizována v mikroregionu Lipensko. Členem MAS Záhoří-Bečva je mikroregion Pobečví a dále samostatně obce mikroregionů Záhoří-Helfštýn a Lipensko. Lokalizaci jednotlivých mikroregionů a jejich překryvy znázorňuje přiložená mapová příloha. V rámci území MAS Záhoří-Bečva, o.s. a okolních MAS nedochází k žádnému překryvu mezi územní působností těchto subjektů.

Mapka existujících svazků obcí v území působnosti MAS Záhoří-Bečva, o.s. je uvedena v příloze č. 6) Záměru.

Mapa chráněných území



- NUTS III generalizované II
- ORP generalizované II
- POU generalizované II
- obec generalizované II

maloplošná chráněná území

- NPP - národní přírodní památka
- NPR - národní přírodní rezervace
- PP - přírodní památka
- PR - přírodní rezervace

velkoplošná chráněná území

- CHKO - chráněná krajinná oblast
- NP - národní park

Popis rozčlenění záměru se zřetelem na uplatněné ostatní územní politiky

Záměr Místní akční skupiny Záhoří-Bečva je plně v souladu s prioritami **Programu rozvoje územního obvodu Olomouckého kraje (PRÚOOK)**. PRÚOOK na základě analytických prací (SWOT analýza atd.) a na základě strategických vizí stanovil čtyři problémové okruhy Olomouckého kraje, které je nutné hlavně podporovat pro urychlení a lepší vyváženost rozvoje olomouckého kraje.

Strategie mikroregionu MAS Záhoří-Bečva a z ní vycházející Záměr při stanovování priorit, které jsou zřejmé hlavně ze zacílení obou dokumentů, vycházel ze zpracovaného PRÚOOK a koordinoval témata a priority tak, aby dokumenty byly v souladu.

Záměr je také v souladu s dalšími programy (Generel ÚSES okresu Prerov, 1992, Kolářová a spol.), strategickými dokumenty Mikroregionů Pobečví a Záhoří-Helfštýn a Lipensko, Programy obnovy vesnice



jednotlivých obcí a s územně plánovacími podklady a dokumentacemi, které se území dotýkají (ÚPN VÚC Olomoucké aglomerace, územní plány jednotlivých obcí, a v současné době zpracovávané zásady územního rozvoje Olomouckého kraje – předpokládaný termín schválení je konec roku 2007).

Podrobný popis a výčet uplatněných politik v území je uveden v dalších kapitolách – 2.1.

Doklady o vhodnosti záměru a jednotný charakter území působnosti MAS ve vztahu k navrženému ústřednímu tématu.

Důkazem o vhodnosti Záměru ve vztahu k navrženému ústřednímu tématu je Strategie rozvoje území Místní akční skupiny Záhoří-Bečva, která je přílohou Záměru a žádosti. Základní charakteristiky území MAS a SWOT analýza jsou popsány v následujících kapitolách Záměru. Vhodnost zvoleného tématu a zpracování záměru je zřejmý z jednoznačného souhlasu všech členů MAS (téma a způsob zpracování záměru byl schválen programovým výborem a představenstvem MAS) a souhlasem všech obcí v působnosti MAS s realizací záměru. Jednotný charakter území působnosti MAS je zřejmý jak z geografického hlediska, kdy území MAS tvoří jeden jednotný homogenní celek. Z pohledu historických, kulturních a společenských vazeb vznikla MAS právě na území mikroregionů, jejichž založení bylo vyvoláno především přirozenou sounáležitostí jednotlivých obcí. Hlubší propojení těchto mikroregionů je i v překryvu obcí.

Materiálem, který dokládá jednotný charakter území mikroregionu Záhoří-Bečva, je registrace stanov na Ministerstvu vnitra ČR (s výčtem území regionu). Dalším dokladem je Výpis z registru ekonomických subjektů, který dokládá existenci subjektu Místní akční skupiny, její právní formu a přidělení identifikačního čísla subjektu. Zaregistrované stanovy a Výpis z rejstříku ekonomických subjektů jsou přílohami Žádosti.

Zdroje území pro realizaci záměru – lidské, finanční, hospodářské a jiné

V rámci přípravy a tvorby strategie mikroregionu Záhoří-Bečva byly prováděny důkladné analýzy území jak z hlediska relevantních dostupných podkladů, tak z hlediska široce pojatého dotazníkového průzkumu území. Dále byl vypracován a sestaven zásobník (inkubátor) projektových námětů a záměrů, který mapuje potřeby území a připravenost jednotlivých záměrů včetně odhadů finančních nákladů, cíle, realizovatelnost a dalších charakteristik. Zásobník byl sestaven a je stále aktualizován a upřesňován v návaznosti na časový průběh a cíle žadatelů. Zapojení subjektů do tvorby zásobníku a strategie bylo značné a odpovídá tomu také vysoký počet projektových námětů v území. Jednotlivé záměry jsou v různém stádiu přípravy k realizaci, ale jejich vypovídací schopnost je velká a ukazuje, že území je připraveno na absorbování finančních prostředků s kvalitními a promyšlenými záměry, které samozřejmě mají úzkou vazbu na lidské zdroje, ať už jsou to žadatelé nebo další osoby, které by se podílely na realizaci a udržitelnosti jednotlivých projektů.

Z toho vyplývá, že území má jak lidské, tak i finanční a hospodářské zdroje pro realizaci strategie a tohoto Záměru.

Zásobník projektových záměrů je uveden v Příloze č.12 záměru.

2. Dosud uplatňované politiky v území působnosti MAS

Popis dosud uplatňovaných národních a EU politik v daném území působnosti MAS a shrnutí dosažených cílů a výsledků, hodnocení jejich ekonomického dopadu na území působnosti MAS

U každé uplatněné politiky je uveden stručný popis s cíli programu, zhodnocení ekonomických a dalších dopadů na mikroregion a vyčíslení čerpání z této politiky v území.

SROP – Grantová schémata Olomouckého kraje

- „Máme co dělat, nenudíme se u nás“, mladí ze Záhoří – Helfštýn

Projekt podal DSO Mikroregion Záhoří – Helfštýn, cílem bylo uskutečnit ucelený program 16-ti akcí pro skupinu mládeže ve věku 15 – 25 let a nenásilně ji zapojit do procesu určení svého pojetí, nastavení vnitřní motivace,



určení životních cílů, možností konzultace svých činů a problémů. Prostřednictvím vzdělávacích, osvětových a motivačních akcí tak dojde k omezení nárůstu sociálně vyloučených osob.

Zhodnocení ekonomických a dalších dopadů na mikroregion:

- sociální integrace problémové skupiny regionu
- založení skupiny místního partnerství pro další trvalý rozvoj těchto aktivit v regionu
- zapojení partnerů do projektu a posílení sounáležitosti v regionu
- zapojení sociálně znevýhodněné skupiny do dění v území a posílení jejího vztahu k území

► **Vyčíslení čerpání z této politiky:**

Výše projektu - 345.000 Kč

• **„Máme co dělat, nenuďme se u nás II“, mladí ze Záhoří-Bečva (v realizaci)**

Netradiční projekt zaměřený na děti a mládež ve věku 15 – 25 let z obcí působnosti MAS, v rámci kterého bude podpořena sociální integrace této cílové skupiny a bude eliminován nárůst počtu sociálně vyloučených osob, a to propojením sportovních, kulturních, zájmových činností se vzdělávacími, osvětovými a motivačními aktivitami. Během 21 akcí se mladí mohou zúčastnit pochodu na sněžnicích, výletu do lanového centra, raftingu, práce s keramickou hmotou a dalších zajímavých atraktivních činností se sociálně integračním charakterem.

Zhodnocení ekonomických a dalších dopadů na mikroregion:

- sociální integrace problémové skupiny regionu
- založení skupiny místního partnerství pro další trvalý rozvoj těchto aktivit v regionu
- zapojení partnerů do projektu a posílení sounáležitosti v regionu
- zapojení sociálně znevýhodněné skupiny do dění v území a posílení jejího vztahu k území

► **Vyčíslení čerpání z této politiky:**

Výše projektu - 1.177.721 Kč

• **PODANÉ RUCE – projekt rozvoje občanské společnosti a komunitního plánování sociálních služeb na Záhoří a v Pobečví**

Projekt je zacílen na vytvoření komunitního plánu sociálních služeb jako dohody mezi uživateli, poskytovateli a zadavateli pro 18 obcí MAS Záhoří – Bečva. Smyslem je společně stanovit vizi v oblasti sociálních služeb a naplánovat služby chtěné, potřebné a reálné tak, aby byla splněna podmínka zkvalitnění sociálních služeb. V průběhu setkávání s veřejností se uskuteční přednášky týkající se nového zákona o sociálních službách, lidé budou informováni o možnostech řešení špatné sociální situace a o existenci fungujících poskytovatelů prostřednictvím vydání Katalogu poskytovatelů sociálních služeb.

Zhodnocení ekonomických a dalších dopadů na mikroregion:

- podpora rozvoje sociálních služeb formou vytvoření komunitního plánu sociálních služeb a tím vytvořit podmínky pro vznik a udržitelnost chybějících sociálních služeb v území
- podpora rozvoje občanské společnosti, která se do projektů může zapojit ve velmi širokém záběru – veřejná setkání, řídicí skupina, pracovní skupiny
- propojení a navázání komunikace mezi poskytovateli soc. služeb (Domov důchodců,...), uživateli (klienti – veřejnost) a zadavateli (veřejný sektor).

► **Vyčíslení čerpání z této politiky:**

Výše projektu - 645.070 Kč

Program obnovy venkova

V rámci Programu obnovy venkova bylo realizováno velké množství projektů jednotlivých žadatelů – obcí a mikroregionů v území mikroregionu. Výrazně se posílila komunikace a participace obcí mezi sebou a výrazně tato aktivita také napomohla předávání si získaných zkušeností s žádostmi a s realizací projektů. Tento program je pro obce nejdostupnější a je proto hojně využíván. Také si v tomto programu obce vyzkoušely zapojení odborníků a firem do přípravy a realizace projektů a své zkušenosti zúročují v dalších složitějších programech.

Program obnovy venkova je možné rozdělit do dvou částí:

- POV z hlediska obcí – zapojení jednotlivých obcí do programu je téměř celoplošné a představuje získávání finančních prostředků pro obnovu a rekonstrukci obecního majetku a získávání zkušeností pro další programy.



- POV z hlediska Mikroregionů (Pobečví, Záhoří-Helfštýn) – zapojením mikroregionů do programu posílilo sounáležitost a spolupráci obcí v rámci svazků a naučilo je hledat společné priority a cíle.

Zhodnocení ekonomických a dalších dopadů na mikroregion:

Obce:

- všestranný rozvoj území
- údržba a opravy obecních majetků v návaznosti na zachování a rozšíření služeb a volnočasových aktivit pro obyvatelstvo
- zachování kulturního dědictví venkova
- podpora rozvoje občanské společnosti („máme se kde scházet a vykonávat své aktivity“)

Mikroregiony – svazky:

- posílení spolupráce a sounáležitosti obcí v rámci vymezeného území
- vybudování informačních systémů v území
- zvvyšování absorpční kapacity území DSO v rámci výkonu činnosti poradce-manažera
- zvýšení informovanosti o území – propagační materiály
- zapojování obyvatel do činnosti svazků – setkání obcí
- v rámci programu získala MAS příspěvek Ol. Kraje na administrativní a účetní pracovníci a na manažera

► **Vyčíslení čerpání z této politiky:**

- DT1 (dotační titul 1) - oprava rekonstrukce obecního majetku
- DT2 (dotační titul 2) - podpora činnosti mikroregionů
- DT3 (dotační titul 3) - podpora zpracování územních plánů malých obcí

Čerpání finančních příspěvků z POV za roky 2005-2007

Rok 2005	Částka (Kč)-dotace
DT 1	1.924.000
DT 2	260.000
DT 3	314.794
Rok 2006	Částka (Kč)-dotace
DT 1	3.851.000
DT 2	369.000
DT 3	159.000
Rok 2007	Částka (Kč)-dotace
DT 1	3.526.000
DT 2	731.000
DT 3	220.000

Podrobné uvedení akcí a obcí, které obdržely dotaci z POV je uvedeno v příloze č. 8 záměru.

Programy rozvoje kraje

• **Projekty do 20.000 Kč**

Jedná se o malé projekty do výše 20 tisíc Kč, které jsou v rámci pravidel programu na základě žádostí posuzovány Radou Olomouckého kraje a jsou podporovány akce a aktivity spolků, sdružení, sportovních klubů a dalších žadatelů. Z území je celá řada úspěšných žadatelů – ŘK farnost Soběchleby-vánoční koncert, SDH Radslavice – Radslavská přilba, SDH Soběchleby – Středomoravský pohár mládeže, Myslivecké sdružení Pavlovice-oprava střechy myslivecké chaty, a další úspěšné a realizované akce a aktivity.

Zhodnocení ekonomických a dalších dopadů na mikroregion:

- rozvoj spolkové činnosti
- opravy majetku spolků
- podpora konání různých soutěží, kulturní a společenských aktivit

► **Vyčíslení čerpání z této politiky:**

- Výše projektu - podpořeno cca 20 projektů



• Projekty vodohospodářské infrastruktury

Jedná se o fond KÚ Olomouckého kraje na podporu budování vodohospodářské infrastruktury. V loňském roce obdržely obce Kladníky a Lhota finanční podporu na vybudování vlastních vodních zdrojů, v letošním roce obdržela obec Horní Nětčice finanční podporu na rozšíření vodovodu v obci.

Zhodnocení ekonomických a dalších dopadů na mikroregion:

- rozvoj vodohospodářské infrastruktury
- zajištění zásobování obyvatel vodou
- stabilizace a příliv obyvatel – podpora rozvojového potenciálu obci

► Vyčíslení čerpání z této politiky:

Výše projektu - 690.000 Kč - Horní Nětčice

• Projekty kulturních aktivit

Jedná se o podporu konání významných kulturních a společenských aktivit na území Olomouckého kraje na základě grantového řízení. V letošním roce uspěla obec Tučín s pořádáním 5.ročníku akce Tučinský špekáček.

Zhodnocení ekonomických a dalších dopadů na mikroregion:

- podpora konání různých soutěží, kulturní a společenských aktivit
- podpora rozvoje cestovního ruchu a přílivu návštěvníků do území
- zachování kulturních zvyků a tradic, podpora zavedených akcí
- prezentace území

► Vyčíslení čerpání z této politiky:

Výše projektu - 20.000 Kč - Tučín

• Obnova památek místního významu

Jedná se o fond na záchranu kulturního dědictví památek místního významu, které sice nejsou zapsány v seznamu kulturních památek, ale pro území jsou také velmi významné. Obce obdržely dotaci na opravu křížů, kapliček, božích muk a soch.

Zhodnocení ekonomických a dalších dopadů na mikroregion:

- záchrana kulturního dědictví území
- podpora cestovního ruchu a příliv návštěvníků
- podpora hrdosti a sounáležitosti obyvatel s územím-navázání na kořeny

► Vyčíslení čerpání z této politiky:

Výše projektu - podpořeno cca 20-25 projektů

• Zvyšování absorpční kapacity území – Partnerství pro rozvoj kraje - SRP

Jedná se o projekt Olomouckého kraje, který v rámci školení, seminářů a kurzů a dalších aktivit zvyšuje informovanost o možnostech čerpání z fondů EU. V rámci tohoto programu získaly obce Soběchleby (Domov pro seniory) a Kladníky (vodovod v obci) podporu na vypracování studií proveditelnosti a přípravu projektů na čerpání finančních prostředků z fondů EU.

Zhodnocení ekonomických a dalších dopadů na mikroregion:

- zvýšení informovanosti o fondech EU a možnostech financování projektů
- zvýšení absorpční schopnosti pomocí vypracování podkladů k podání žádostí do fondů EU

► Vyčíslení čerpání z této politiky:

Výše projektu - 60.000 Kč - Soběchleby

Výše projektu - 60.000 Kč - Kladníky

Výše projektu - školení a další aktivity programu není možné vyčíslit

Program na podporu strukturálně postižených regionů – cestovní ruch (MMR)

Jedná se o program podpory strukturálně postižených regionů, mezi něž patří i okres Přerov. V letošním roce byl podpořen projekt obce Radslavice na vybudování nástupního prostoru na cyklostezku MAS Záhoří-Bečva.

Zhodnocení ekonomických a dalších dopadů na mikroregion:

- podpora rozvoje cestovního ruchu
- zvýšení počtu návštěvníků regionu
- zvýšení kvality života v obci-úpravou veřejného prostranství

► Vyčíslení čerpání z této politiky:

Výše projektu - 1.345.000 Kč - Radslavice



Program MŽP ČR – péče o urbanizovaná území

Jedná se o program podpory vypracování studií proveditelnosti úpravy veřejných prostranství v urbanizovaných částech sídel. V loňském roce byly za přispění tohoto programu vypracovány studie úpravy Okolí kostela v Soběchleběch, úpravy návsi v obcích Pavlovice u Přerova a Žákovice. Na projektech se dále pracuje a jsou připravovány do stádia podání žádostí o dotace z fondů EU.

Zhodnocení ekonomických a dalších dopadů na mikroregion:

- příprava obcí na čerpání fondů EU – zvýšení absorpční schopnosti regionu
- podpora rozvoje občanské společnosti zapojením obyvatel do procesu úpravy veřejných prostorů
- zvýšení kvality života v obci-úpravou veřejného prostranství

► Vyčíslení čerpání z této politiky:

Výše projektu	-	97.000 Kč	-	Pavlovice u Přerova
Výše projektu	-	65.000 Kč	-	Soběchleby
Výše projektu	-	75.000 Kč	-	Žákovice

Program AOPK – na obnovu a výsadby v krajině

Jedná se o program na výsadby v krajině a zakládání prvků ÚSES. V loni uspěla obec Soběchleby s projektem na výsadbu lokálního biocentra v lokalitě biologické rybníky. Dále z tohoto programu čerpala např. obec Radslavice na výsadbu lokálního biocentra.

Zhodnocení ekonomických a dalších dopadů na mikroregion:

- zvýšení ekologické stability území
- zvýšení počtu návštěvníků regionu-podpora cestovního ruchu
- zvýšení kvality života v obci-výsadbou zeleně

► Vyčíslení čerpání z této politiky:

Výše projektu	-	60.000 Kč	-	Soběchleby
---------------	---	-----------	---	------------

Další národní program

Řada obcí čerpala finanční podporu z různých dalších národních dotačních programů a titulů, ať již na výstavbu ČOV (Soběchleby-biologické rybníky, kořenová ČOV), či na vybudování vodovodu (Oprostovice), opravu a dobudování základní školy (Týn nad Bečvou), plynofikace obcí (celá území svazků obcí) a další akce.

Zhodnocení ekonomických a dalších dopadů na mikroregion:

- zvýšení kvality života obyvatel na venkově – zlepšení občanské vybavenosti, technické infrastruktury
- zlepšení životního prostředí regionu-plynifikace, výsadby zeleně
- zvýšení atraktivity regionu – stabilizace a podpora přílivu obyvatel obcí
- vnímání regionu jako území s kvalitním místem pro život

► Vyčíslení čerpání z této politiky:

Výše projektu	-	15.000.000 Kč	-	Týn nad Bečvou – oprava školy-v realizaci
Výše projektu	-	3.000.000 Kč	-	Soběchleby – Kořenová ČOV
Výše dotace	-	3.045.000 Kč	-	Šišma - vodovod
Výše projektu	-	6.000.000 Kč	-	Oprostovice-vodovod

Poznámka:

*finanční vyčíslení je uvedeno, kde je to možné a kde se jedná relevantní údaj dopadu na území, u některých projektů lze dopad do území jen problematicky určit.

*údaje jsou uváděny za poslední tři roky

Systém CEDR Ministerstva financí ČR

Čerpání veškerých finančních prostředků za poslední tři roky podle databáze systému CEDR (MF ČR) je v celkové výši za území: **19.587.380 ,-Kč** (údaj uvádí výši dotací, nikoli výši projektů)

Čerpání veškerých finančních prostředků za všechny uvedené roky podle databáze systému CEDR (MF ČR) je v celkové výši za území: **118.102.599 ,-Kč** (údaj uvádí výši dotací, nikoli výši projektů)

Poznámka:

*údaje za jednotlivé obce jsou uvedeny v příloze č. 16 záměru.



Popis účasti jednotlivých subjektů na přípravě záměru MAS.

V rámci přípravy a tvorby strategie mikroregionu MAS Záhoří-Bečva (zahájení v září 2006-ukončení v březnu 2007) byly zapojeny všechny orgány, členové MAS a dále široká veřejnost (obyvatelé, spolky, podnikatelé,...). Strategie se tvořila půl roku a byla mnohokrát konfrontována s potřebami a požadavky území ať už zjištěných analýzami, dotazníkovým šetření, vypracováním zásobníku investičních záměrů nebo na veřejných setkáních či pracovních setkáních členů MAS. Z tohoto procesu vzešla představa, jak se má území rozvíjet, kam má směřovat. Strategie MAS Záhoří-Bečva byla schválena 2.3.2007 na valné hromadě sdružení. Popis schůzek a setkávání v rámci procesu tvorby strategie je uveden níže.

Na základě tohoto procesu byly detailně zmapovány potřeby území a z materiálu – strategie rozvoje území – vychází také záměr MAS záhoří-Bečva v rámci programu LEADER ČR pro rok 2007.

Do přípravy záměru bylo zapojeno široké spektrum názorů a potřeb, z nichž programovací výbor dne 27.7.2007 vybral dotační titul č.3 – Zhodnocení přírodních a kulturních zdrojů.

Přehled jednotlivých jednání a setkání v rámci přípravy a zpracování Strategického plánu LEADER je uveden v Příloze č. 15 záměru.

Výčet existujících (relevantních) rozvojových programů a integrovaných rozvojových strategií pro dané území působnosti MAS

Strategický plán MAS Záhoří-Bečva 2007-2013

Motto strategického plánu MAS Záhoří-Bečva:

„Rozvíjet náš domov společně má smysl!“

Pro zajištění správné realizace předkládaného Strategického plánu LEADER navrhla MAS Záhoří-Bečva tyto priority a opatření rozvoje. Jednotlivé priority navazují na vizi a globální cíle rozvoje MAS a opírají se o zásadní dokumenty rozvoje a obnovy venkova České republiky na období 2007-2013 (Program rozvoje venkova ČR). Jednotlivé priority a opatření jsou dále detailně rozpracovány z pohledu uznatelnosti a vhodnosti žadatelů (předkladatelů dílčích projektů) z pohledu jednotlivých forem a výše finančních podpor z pohledu typu podporovaných aktivit a uznatelnosti nákladů. Zcela základní podmínkou každého opatření a každé priority je **soulad s hlavními cíli Strategického plánu LEADER MAS Záhoří-Bečva.**

Priority a opatření Strategického plánu LEADER

PRIORITA I		Rozvoj podnikání v regionu MAS Záhoří-Bečva
Opatření	I.1	Modernizace zemědělských podniků
	I.2	Diverzifikace zemědělských podniků
	I.3	Podpora zakládání podniků a jejich rozvoje
PRIORITA II		Rozvoj cestovního ruchu v regionu MAS Záhoří-Bečva
Opatření	II.1	Infrastruktura v oblasti CR
	II.2	Zavedení nových služeb v oblasti CR
	II.3	Podpora aktivit a akcí v oblasti CR
PRIORITA III		Kvalita života na území MAS Záhoří-Bečva
Opatření	III.1	Náš tradiční venkov
	III.2	Obnova a rozvoj občanské vybavenosti
	III.3	Rozvoj kvalitního života na území MAS
PRIORITA IV		Rozvoj lidských zdrojů, partnerství a spolupráce
Opatření	IV.1	Systém „regionální značky“
	IV.2	Vzdělávání a profesní odbornost
	IV.3	Posílení partnerství na národní a mezinárodní úrovni

Strategie rozvoje jednotlivých obcí – Program obnovy vesnic

Téměř všechny obce v území působnosti MAS Záhoří-Bečva mají zpracovanou svou strategii rozvoje v rámci Programu obnovy vesnice, který stanovuje priority rozvoje té které vesnice ve všech oblastech (vybavenost-



občanská, technické, doprava, služby, podnikání, příroda a ŽP, společenský život,...). Dokumenty jsou schváleny příslušnými zastupitelstvy a jsou jedním z rozvojových dokumentů obce.

Strategie rozvoje mikroregionu Pobečví

Rozvojový projekt mikroregionu Pobečví na základě analytických prací (SWOT analýza) a na základě strategických vizí stanovil hlavní cíle strategického rozvojového plánu:

- Ekonomický rozvoj
- Krajina a životní prostředí
- Technická a sociální infrastruktura
- Kultura a sport

Strategie rozvoje mikroregionu Lipensko

Rozvojový projekt mikroregionu Lipensko si na základě výsledků analytických prací a na základě strategických vizí rovněž stanovil hlavní cíle strategického rozvojového plánu.

Strategie rozvoje mikroregionu Záhoří-Helfštýn

Rozvojový projekt mikroregionu Záhoří-Helfštýn na základě analytických prací (SWOT analýza,...) a na základě strategických vizí stanovil tyto rozvojové programy.

Rozvojové programy:

- Ekonomický rozvoj
- Krajina a životní prostředí
- Technická a sociální infrastruktura
- Cestovní ruch, kultura a sport

Strategie rozvoje mikroregionu Záhoří-Helfštýn - aktualizace

Rozvojový projekt mikroregionu Záhoří-Helfštýn na základě analytických prací (SWOT analýza,...) a na základě jeho aktualizace strategických vizí stanovil rozvojové programy.

Rozvojové programy:

- Ekonomický rozvoj
- Krajina a životní prostředí
- Technická a sociální infrastruktura
- Cestovní ruch, kultura a sport

Rozvojové programy (priority) zůstaly stejné, aktualizovaly se jednotlivé aktivity v rámci priorit. Na základě této aktualizace byl vypracován akční plán mikroregionu.

Akční plán rozvoje mikroregionu Záhoří-Helfštýn – 2005-2007

Podkladem pro zpracování Akčního plánu na roky 2005-2007 byla schválená aktualizace Rozvojového projektu sdružení obcí „Záhoří-Helfštýn“. Rozvojový projekt je zpracováván se střednědobým výhledem, akční plán je zpracováván na dobu 2-3 let se stanovením aktivit k realizaci a dále s určením odpovědnosti za realizaci, spolupodílející se subjekty, předpoklady realizace, případně vyčíslení předpokládané finanční náročnosti navržených aktivit.

Strategie rozvoje cestovního ruchu MAS Záhoří-Bečva (v realizaci)

Z důvodu velkého potenciálu cestovního ruchu v oblasti regionu MAS Záhoří-Bečva, byly zahájeny přípravné a analytické práce na vypracování strategie cestovního ruchu. Návrh priorit ještě nebyl stanoven.



3. Podněty a strategie územního rozvoje

Silné a slabé stránky, příležitosti a hrozby dané oblastí (SWOT analýza).

Podněty pro rozvoj území mikroregionu MAS Záhoří-Bečva vycházejí ze SWOT analýzy. Cílem je stanovit silné a slabé stránky (vnitřní analýza) a příležitosti a hrozby/ohrožení (vnější analýza) se záměrem využít silných stránek a příležitostí a snížit nebo eliminovat slabé stránky a hrozby.

SWOT analýza představuje základní a komplexní metodu kvalitativního vyhodnocení veškerých oblastí rozvoje regionu MAS ve vztahu k realizaci programů, zaměřených na rozvoj zemědělství, podnikatelských aktivit, cestovního ruchu a vzájemné spolupráce (místního partnerství) mezi veřejným, soukromým a neziskovým subjektem. SWOT analýza vychází z analýzy současného stavu, která byla provedena na území působnosti MAS. Dalšími relevantními dokumenty se při zpracování analýzy staly:

- **Výsledky průzkumu veřejnosti (dotazníkové šetření) prováděné při tvorbě strategie MAS**
- **Závěry jednání pracovních skupin**
- **Veřejná setkání**
- **Analýza současného stavu území**
- **Strategické dokumenty mikroregionů Pobečví a Záhoří-Helfštýn**

SWOT analýza je zpracována v rámci Regionu MAS dle jednotlivých rozhodných oblastí z důvodu detailnějšího vyjádření určujících faktorů:

- 1) *Kvalita života ve venkovských oblastech*
- 2) *Cestovní ruch*
- 3) *Životní prostředí a zemědělství*
- 4) *Doprava a infrastruktura*
- 5) *Podnikání a podnikatelský prostor*
- 6) *Lidské zdroje a partnerství*

Pro potřeby tohoto materiálu byla vytvořena jedna souhrnná SWOT analýza, SWOT analýzy jednotlivých oblastí jsou přiloženy v příloze záměru-příloha č.11.

V rámci analýzy současného stavu území byl proveden detailní dotazníkový průzkum potřeb obyvatel (obyvatelé, podnikatelé, NNO, obce)-příloha č. 17 záměru.

Silné stránky

- | | |
|---|--|
| <ul style="list-style-type: none"> • relativní stabilita obyvatelstva • zájem občanů o vzhled obcí a občanskou vybavenost • dostupnost zdravotnických zařízení • vybavenost venkovními sportovními areály • vhodné pozemky pro výstavbu • kulturní tradice obcí • kvalita ŽP • plynofikace, zásobování vodou • možnost připojení k Internetu • existence památek • školství • zájmová a spolková činnost • strategická poloha regionu poblíž hlavních silničních tras R35, 47 • dobrá lokalizace regionu poblíž hlavního železničního uzlu Přerov • dobrá dopravní obslužnost do městských aglomerací ve většině obcí • dobrá technická infrastruktura v obcích (voda, plyn, elektřina, telekomunikace) • kulturní tradice obcí • předškolní vzdělávání | <ul style="list-style-type: none"> • existence významné mezinárodní cyklostezky Bečva a Jantarová stezka • vysoký turistický potenciál hradu Helfštýn • bohaté přírodní a kulturní dědictví • předpoklady pro letní a zimní turistiku • vhodné pozemky pro výstavbu infrastruktury v oblasti CR • živé tradice v části regionu • silné hodnoty - rodáci, významné osoby • výhodná geografická poloha • kvalitní zdroje pitné vody • podíl zalesněných ploch • Niva Bečvy • ekologické třídění odpadů -ECO • plynofikace • flexibilita podnikatelů • dopravní dostupnost území • volná a levná pracovní síla • dobrá spolupráce spolků s obcemi • zájmové činnosti při ZŠ • existence sdružení seniorů • aktivní činnost spolků a zájmových sdružení • dostupnost základního školství v obcích |
|---|--|



Slabé stránky

- nedostatek služeb pro obyvatele a řemesla
- nedostatek pracovních sil a techniky pro údržbu veřejných prostranství, zanedbaná prostranství
- nízký zájem občanů o památky místního významu
- chybějící zájem o spolkovou činnost - vybavení, klubovny
- chybějící útulek pro psy - potulování psů
- absence sociálních služeb pro občany v regionu
- havarijní stav kulturních zařízení - kulturní domy
- nedostatečné kulturní využití obyvatel v regionu
- nedostatečně řešená bytová politika mladých rodin
- neobydlená původní zástavba
- neexistující koncepce výstavby RD
- neexistence půjček pro občany z fondů rozpočtů obcí
- nedostatek infrastruktury pro volný čas
- nedostatek multifunkčních hřišť, zastaralost stávajících hřišť
- nedostatek krytých sportovišť
- kanalizace a ČOV
- stav školských zařízení
- špatný stav místních komunikací a silnic se zpevněným povrchem
- nedostatek spojů ve dnech pracovního volna a o svátcích
- nadměrné zatížení obcí průjezdem dopravou (nákladní doprava)
- bezpečnost dopravy v obcích
- špatný stav obecních rozhlasů
- špatný stav osvětlení obcí
- chybějící kanalizace a ČOV v obcích
- v některých částech regionu chybí signál mobilních operátorů
- nedostatečná infrastruktura vysokorychlostního internetu
- nedostatečná infrastruktura bezmotorové dopravy
- nepříznivý demografický vývoj obyvatelstva
- vysoká nezaměstnanost
- nedostatek aktivit a vzdělávání pro mládež
- nedostatek možnosti celoživotního vzdělávání
- roztržitost akcí, aktivit spolků, NNO
- nedostatečná sociální péče o starší spoluobčany
- nedostatek aktivních občanů pro práci s dětmi a mládeží
- nedostatek alternativních volnočasových aktivit
- osvětlová činnost - sounáležitost, příslušnost k regionu
- nedostatečná prevence v oblasti sociálně patologických jevů
- nedostatečná znalost cizích jazyků
- nízký počet NNO v regionu
- chybějící informační systém pro návštěvníky a turisty (naučné stezky)
- nedostatečná síť a propojení cyklotras/cyklostezek
- nedostatek služeb pro návštěvníky a turisty
- nedostatek ubytovacích kapacit (malé penziony)
- nevyužití vlastního potenciálu (atraktivita, zajímavosti) - muzea...
- nedostatek odpočinkových zón
- nedostatek přírodních koupališť
- nedostatek parkovacích ploch
- chybějící koncepce rozvoje CR MAS
- absence hipostezek a aktivit v rámci agroturistiky
- nárůst vytápění tuhými palivy
- černé skládky
- velký rozsah zemědělské činnosti - eroze...
- nedostatek mechanizace na údržbu zeleně – neudržované plochy zeleně a špatně dostupných a neobdělávaných zemědělských pozemků
- neudržované požární nádrže
- chybějící protierozní opatření
- čistota vodních toků a ploch
- chybějící územní systém ekolog. stability (biokoridory, biocentra, interakční prvky)
- neexistence ČOV a kanalizací (klasické ČOV, kořenové ČOV, biologické rybníky)
- absence místních trhů
- nedostatek podnikatelských ploch
- absence podnikatelských inkubátorů
- nedostatek kvalifikovaných dělnických profesí
- neexistence zpracovatelského průmyslu
- propagace, marketing
- nedostatečná vybavenost obcí službami
- místní značka
- velké množství nevyužitých staveb a zemědělských objektů a ploch (brownfields)
- nedostatečná informovanost podnikatelského sektoru
- nedostatek pracovních příležitostí
- počítačová gramotnost
- mateřská centra
- chybějící klubovny a infrastruktura setkávání
- neexistence info systému území

Příležitosti

- možnosti získání finančních prostředků na rozvoj venkova
- národní a evropské rozvojové dotační fondy
- využívání obnovitelných zdrojů energie
- využitelnost památek
- malebná krajina
- tradice širšího okolí
- dálnice
- zavedení nových způsobů vytápění - obnovitelné zdroje energie
- možnost čerpání dotací z fondů EU
- výchova v oblasti ekologie (Třídění odpad má smysl, čištění studánek)
- zavádění nových forem zemědělství (eko)
- diverzifikace zemědělství
- výstavba dálniční sítě D1 a D47
- možnosti získání finančních prostředků z národních a evropských zdrojů (bezpečnost dopravy, oprava komunikací, technická infrastruktura obcí)
- podpora rodiny
- rozvoj aktivního cestovního ruchu
- možnosti finančních prostředků z EU
- blízkost městských aglomerací (Přerov, Hranice, Lipník nad Bečvou, Bystřice pod Hostýnem)
- možnost zapojení do koncepce rozvoje cestovního ruchu v rámci Olomouckého kraje
- blízkost lázeňského města Teplice nad Bečvou, poutního místa Hostýn, prameniště Odry
- dopravní dostupnost (dálniční spojení a železniční koridor)
- dotační tituly pro rozvoj drobného, malého a středního podnikání
- příliv podnikatelských subjektů z okolních území
- dopravní napojení D1
- nové formy spolupráce (mezinárodní, meziregionální)
- možnost financování aktivit NNO z krajských programů
- získání finančních prostředků na projekty v oblasti rozvoje lidských zdrojů, rekvalifikace, sociální integrace apod.
- prezentace historie a tradic území v rámci MAS a dalších regionů

**Hrozby / ohrožení**

- vlastnictví památek, návsi - soukromé pozemky
- ztráta původní venkovské identity
- úvěrová politika státu
- omezení pravomocí obcí - stavební komise
- financování obcí v rámci rozpočtových pravidel státu
- vysoká intenzita dopravy
- sociální politika
- zvyšování cen zemního plynu a elektrické energie
- návrat chemizace zemědělství
- únik vody z krajiny (nízká retenční schopnost krajiny)
- globální znečišťování ovzduší z velkých zdrojů znečišťování
- zanešené vodní toky - potoky
- špatný stav komunikací II. a III. třídy
- snižování počtu spojů hromadné dopravy
- odliv turistů významnějšími lokalitami
- ekonomická nestabilita - platební neschopnost turistů
- výrazné zhoršení životního prostředí
- pasivní trávení volného času, nezáměr
- nadměrná administrace
- špatná politika zaměstnanosti
- dovozy dotovaného zboží
- neplatiči - druhotná platební neschopnost
- nízká kupní síla obyvatelstva
- nárůst velkých obchodních řetězců, supermarketů
- všechny závislosti, patologické jevy - drogy, alkohol
- špatná politika zaměstnanosti
- nezáměr a pasivita
- zpřísnění legislativy v oblasti ochrany krajiny

SWOT analýza zaměřená na téma záměru – Zhodnocení přírodních a kulturních zdrojů

S – SILNÉ STRÁNKY	W – SLABÉ STRÁNKY
<ul style="list-style-type: none"> • kulturní tradice obcí • kvalita ŽP • plynofikace, zásobování vodou • existence památek • kulturní tradice obcí • existence významné mezinárodní cyklostezky Bečva a Jantarová stezka • vysoký turistický potenciál hradu Helfštýn • bohaté přírodní a kulturní dědictví • předpoklady pro letní a zimní turistiku • živé tradice v části regionu • silné hodnoty - rodáci, významné osoby • výhodná geografická poloha • kvalitní zdroje pitné vody • podíl zalesněných ploch • Niva Bečvy • ekologické třídění odpadů -ECO • plynofikace • flexibilita podnikatelů • dobrá spolupráce spolků s obcemi • aktivní činnost spolků a zájmových sdružení 	<ul style="list-style-type: none"> • nedostatek služeb pro obyvatele a řemesla • nedostatek pracovních sil a techniky pro údržbu veřejných prostranství, zanedbaná prostranství a krajina • nízký zájem občanů o památky místního významu • nedostatečná infrastruktura bezmotorové dopravy • vysoká nezaměstnanost • chybějící informační systém pro návštěvníky a turisty (naučné stezky) • nedostatečná síť a propojení cyklotras/cyklostezek • nedostatek služeb pro návštěvníky a turisty • nedostatek ubytovacích kapacit (malé penziony) • nevyužití vlastního potenciálu (atraktivita, zajímavosti) - muzea... • nedostatek odpočinkových zón • nedostatek přírodních koupališť • nedostatek parkovacích ploch • chybějící koncepce rozvoje CR MAS • absence hippostezek a aktivit v rámci agroturistiky • nárůst vytápění tuhými palivy • černé skládky • velký rozsah zemědělské činnosti - eroze... • nedostatek mechanizace na údržbu zeleně – neudržované plochy zeleně a špatně dostupných a neobdělávaných zemědělských pozemků • neudržované požární nádrže • chybějící protierozní opatření • čistota vodních toků a ploch • chybějící územní systém ekolog. stability (biokoridory, biocentra, interakční prvky) • absence místních trhů • nedostatek podnikatelských ploch • absence podnikatelských inkubátorů • propagace, marketing • místní značka-produkty, služby • velké množství nevyužitých staveb a zemědělských objektů a ploch (brownfields) • neexistence info systému území



O – příležitosti	T - hrozby
<ul style="list-style-type: none"> • možnosti získání finančních prostředků na rozvoj venkova • národní a evropské rozvojové dotační fondy • využívání obnovitelných zdrojů energie • využitelnost památek • malebná krajina • tradice širšího okolí • zavedení nových způsobů vytápění - obnovitelné zdroje energie • výchova v oblasti ekologie (Třídít odpad má smysl, čištění studánek) • zavádění nových forem zemědělství (eko) • diverzifikace zemědělství • rozvoj aktivního cestovního ruchu • možnost zapojení do koncepce rozvoje cestovního ruchu v rámci Olomouckého kraje • blízkost lázeňského města Teplice nad Bečvou, poutního místa Hostýn, prameniště Odry • nové formy spolupráce (mezinárodní, meziregionální) 	<ul style="list-style-type: none"> • ztráta původní venkovské identity • vysoká intenzita dopravy • zvyšování cen zemního plynu a elektrické energie • návrat chemizace zemědělství • únik vody z krajiny (nízká retenční schopnost krajiny) • globální znečišťování ovzduší z velkých zdrojů znečišťování • zanešené vodní toky - potoky • odliv turistů významnějšími lokalitami • ekonomická nestabilita - platební neschopnost turistů • výrazné zhoršení životního prostředí • pasivní trávení volného času, nezájem • dovozy dotovaného zboží • nízká kupní síla obyvatelstva • nárůst velkých obchodních řetězců, supermarketů

Podněty pro rozvoj území působnosti MAS.

Strategická vize mikroregionu

Na základě podrobné analýzy území (analýzy, dotazníkové šetření,...) byla stanovena vize rozvoje regionu:

- Region MAS Záhoří-Bečva se stane **silným a prosperujícím územím, založeným na přírodním potenciálu a kulturním dědictví předcházejících generací, s plnohodnotným začleněním mezi vyspělé regiony Evropské unie.**
- Region MAS Záhoří-Bečva bude regionem konkurenceschopným, s diverzifikovanou ekonomikou, postavenou na drobném, malém a středním podnikání. Stane se zajímavou hospodářskou lokalitou s novými pracovními příležitostmi a s programy zaměřenými na rozvoj lidských zdrojů, vzdělávání a sociální integraci obyvatelstva.
- Region MAS Záhoří-Bečva bude **partnerem na regionální a mezinárodní úrovni, vyhledávanou turistickou destinací s odpovídající nabídkou služeb a místem, kde chtějí lidé žít.**

Globální cíl rozvoje mikroregionu MAS

V době globalizace společnosti a potírání jedinečnosti, výjimečnosti a individuality především venkovských oblastí představuje Místní akční skupina Záhoří-Bečva vlastní Strategický plán LEADER, který má za cíl při své realizaci přispět k navrácení původního významu venkova ve všech směrech a rozhodných aspektech. Venkovská oblast regionu MAS Záhoří-Bečva se díky realizaci předložené strategie stane konkurenceschopnou oblastí v oblasti podnikání, cestovního ruchu, rozvoje lidských zdrojů, obnovy venkova a venkovského prostředí.

Rámcové cíle rozvoje mikroregionu MAS

Pro naplnění strategické vize roku 2013 a globálního cíle je nezbytné respektovat výchozí podmínky a potenciál regionu Záhoří-Bečva. MAS jako hlavní iniciátor strategie stanovila **rámcové cíle** vymezující základní cesty a výsledky rozvojového procesu takto:

Cíl 1: Vytvořit stabilní konkurenceschopné podnikání a ekonomickou úroveň regionu MAS prostřednictvím posilování místní produkce, diverzifikace zemědělství, zaváděním nových technologií, služeb a oborů.

Cíl 2: Vytvořit z regionu Záhoří-Bečva vyhledávanou turistickou destinaci cestovního ruchu s využitím turistického potenciálu regionu, s bohatou nabídkou atraktivit a kvalitních služeb v oblasti cestovního ruchu.

Cíl 3: Zkvalitnit život na venkově zlepšením vybavenosti obcí, zachováním kulturního a přírodního dědictví a nabídkou bohatého kulturního a společenského života.

Cíl 4: Zabezpečit rozvoj lidských zdrojů prostřednictvím vzdělávání, sociální integrace a rozvojem regionální a mezinárodní spolupráce.



Jednotlivé naplnění rámcových cílů prostřednictvím připravovaných směrů aktivit a realizací dílčích cílů bude zajištěn vyvážený rozvoj regionu MAS. Následující schéma odráží plánované aktivity v rámci regionu, které zajistí očekávaný rozvoj regionu a naplnění všech klíčových rozvojových úkolů, kterými jsou postupné naplňování rámcových cílů, společně s naplněním globálního cíle rozvoje MAS a strategické vize regionu.

Hlavní rozvojový záměr mikroregionu MAS

Specifickým cílem strategie LEADER je dosáhnout rozvojové vize regionu realizací jednotlivých stanovených cílů rozvoje pod společným sjednocujícím prvkem, kterým bude zavedení „Regionální značky jakosti, kvality a jedinečnosti Helfštýnského regionu“. Záměrem MAS Záhoří-Bečva a všech subjektů působících na území regionu MAS je vytvořit vlastní systém podpory jednotlivých produktů, komodit, služeb a řemesel. Strategie LEADER především zlepšit kvalitu života v této venkovské oblasti, posílí významným dílem ekonomický potenciál, zhodnotí přírodní a kulturní dědictví a jednoznačně posílí řídicí a administrativní schopnost subjektů v tomto vymezeném venkovském prostoru.

Pokud má být naplněn cíl kvalitního a smysluplného udržitelného rozvoje, je zcela nezbytné zajistit udržitelnost všech aktivit v regionu a především zajistit kvalitu, poskytnout záruky a posílit identitu a jedinečnost každého subjektu v regionu. Naše MAS se nechce stát osamoceným a vyhraněným územím v rámci Moravy a celé České republiky. Cílem našich předkládaných aktivit není vytvoření izolovaného prostředí, ale naopak dokázat se společně s ostatními regiony integrovat do rozvojového procesu celé naší republiky. Získávání a předávání zkušeností, multiplikační efekt projektů a především navazující se kvalitní spolupráce s jinými významnými subjekty se stala předurčující pro vytvoření předloženého hlavního cíle naší strategie.

Systém zavedení „regionální značky“ je ověřený a dobře fungující v několika regionech České republiky. Tyto regiony mají ale svoje základní a nepřehlédnutelné specifikum, a to územní příslušnost k celoevropské síti chráněných území NATURA 2000. Část území MAS Záhoří-Bečva se na tomto jedinečném území nachází, a proto i tento potenciál hodlá v budoucnu využít. Zmíněný systém značení bude určen jak obyvatelům, tak i turistům, kterým dovoluje objevovat region a užívat si jeho atmosféru novým, netradičním způsobem. Místní obyvatelé budou nákupem značených výrobků podporovat „své“ místní výrobce (podnikatele).

Celková strategie rozvoje regionu MAS Záhoří-Bečva zajistí rozvoj celého území ve všech směrech zejména vlivem mezisektorového zapojení subjektů. Pokud totiž dojde k rozšíření systému zavedení regionální značky z výrobků i na služby a aktivity venkovského života, lze jednoznačně konstatovat, že dojde k rozvoji celého regionu společným působením podnikatelského sektoru, obcí, občanů a neziskových organizací. Významný podíl na rozvoji regionu bude mít fungující partnerství s klíčovými partnery (např. REC ČR).

Pro zajištění správné realizace předkládaného Strategického plánu LEADER navrhla MAS Záhoří-Bečva tyto priority a opatření rozvoje. Zcela základní podmínkou každého opatření a každé priority je **soulad s hlavními cíli Strategického plánu LEADER MAS Záhoří-Bečva.**

Priority a opatření Strategického plánu LEADER

PRIORITA I Rozvoj podnikání v regionu MAS Záhoří-Bečva

Opatření	I.1	Modernizace zemědělských podniků
	I.2	Diverzifikace zemědělských podniků
	I.3	Podpora zakládání podniků a jejich rozvoje

PRIORITA II Rozvoj cestovního ruchu v regionu MAS Záhoří-Bečva

Opatření	II.1	Infrastruktura v oblasti CR
	II.2	Zavedení nových služeb v oblasti CR
	II.3	Podpora aktivit a akcí v oblasti CR

PRIORITA III Kvalita života na území MAS Záhoří-Bečva

Opatření	III.1	Náš tradiční venkov
	III.2	Obnova a rozvoj občanské vybavenosti
	III.3	Rozvoj kvalitního života na území MAS



PRIORITA IV Rozvoj lidských zdrojů, partnerství a spolupráce

Opatření	IV.1 Systém „regionální značky“ IV.2 Vzdělávání a profesní odbornost IV.3 Posílení partnerství na národní a mezinárodní úrovni
----------	--

Jednotlivé priority a opatření budou naplňována postupnou realizací za přispění relevantních politik územního rozvoje vztahených na konkrétní území. Nejdůležitějším programem je program LEADER, který umožňuje komplexní realizaci rozvoje území podle specifík a potřeb území, které jsou definovány v Integrované rozvojové strategii regionu.

Dalšími možnostmi je čerpání finančních prostředků z jednotlivých sektorových nebo regionálních programů, které však podporují úzce specifickou oblast nebo se vztahují jen k některému území, což omezuje komplexnost dopadů na území nebo vzájemnou meziregionální spolupráci mikroregionů MAS z různých území.

Popis jednotlivých priorit a opatření je uveden ve strategii rozvoje území MAS (Strategický plán LEADER), který je přílohou žádosti.

Základní strategie záměru pro celkový územní rozvoj

Základní strategie záměru MAS Záhoří-Bečva v rámci Programu LEADER ČR 2007 zřetelně navazuje na celkovou strategii území mikroregionu a je s ní plně v souladu.

Při přípravě záměru byla konfrontována SWOT analýza jak celková, tak i zaměřená na dotační tituly Programu LEADER ČR 2007, dále zásobník projektů a průzkum potřeb obyvatelstva. Programovací výbor na základě těchto materiálů a doplňujících konzultací s podnikateli, NNO a obcemi vybral téma č. 3-Zhodnocení přírodních a kulturních zdrojů. V rámci tohoto tématu byly dále na základě uvedených podkladových materiálů vybrána opatření, která pokrývají dvě nejtěživější oblasti / problematiky území mikroregionu MAS Záhoří-Bečva a to oblast **údržby krajiny** z hlediska údržby stávajících zemědělsky neobhospodařovaných ploch, kde chybí základní strojní vybavení pro řešení této problematiky a dále v oblasti **využívání obnovitelných zdrojů energií**, kdy územní potenciál dává dobré podmínky k využití místních zdrojů, ale opět chybí potřebné strojní a technologické vybavení, které by dokázalo tyto místní hodnoty zpracovat a zhodnotit. Obě oblasti by měly vytvořit vzájemný partnerský vztah mezi obcemi a podnikatelským sektorem s cílem údržby krajiny, zvýšení kvality života a zvýšení atraktivity území a zároveň vytvořit podmínky diverzifikace zemědělských aktivit a rozvoje cestovního ruchu a tím podpořit ekonomickou stabilitu území. Uvedené téma z hlediska meziregionální spolupráce je logickým vyústěním partnerské spolupráce všech tří MAS, která velice úzce souvisí se strategií území a jeho schopností zapojovat se do projektů územní spolupráce. Tato oblast navazuje na již zvolené téma a povyšuje jej na základě partnerské spolupráce na vyšší úroveň s výrazným synergickým efektem.

Záměr je průřezem hned několika priorit a opatření Integrované strategie MAS Záhoří-Bečva a vytváří v území výrazný multiplikační efekt. Výraznou inovací v území je také navázání meziregionální spolupráce tří partnerských MAS (Záhoří-Bečva, OPRV a Podhostýnska), kdy tato spolupráce založená na vzájemném partnerství výrazně posílí dopady záměru na území a nastartuje proces další spolupráce mezi mikroregiony v rámci programu LEADER, ale i v dalších směrech rozvoje a spolupráce v návaznosti na podepsanou smlouvu o partnerství a spolupráci. Hlavní strategie záměru je patrná z celkového cíle, který ji jasně a srozumitelně vystihuje.

Celkovým cílem je zlepšení organizačních schopností subjektů působících v území MAS se zachováním a obnovou přírodních a kulturních zdrojů ve venkovských oblastech území působnosti MAS Záhoří-Bečva, o.s. se zaměřením na údržbu krajiny a využití obnovitelných zdrojů energií-posílení atraktivity venkova jako místa pro život a rekreaci, na diverzifikaci zemědělské činnosti území s maximálním využitím místních zdrojů, na zlepšení kvality života obyvatelstva, s cílem stabilizovat obyvatelstvo a vytvořit příznivé podmínky pro každodenní život, na nepřímé zvýšení návštěvnosti regionu a tím podporu služeb v oblasti cestovního ruchu, na základě partnerství a spolupráce se společně stanoveným cílem, koordinaci postupů, informovanost, výměnu zkušeností a meziregionální spolupráci s partnerskými regiony.



Konkrétní priority a cíle a způsob jejich dosažení

Priority a cíle záměru

Záměr místní akční skupiny bude realizován v těchto dvou opatřeních:

I. Zkvalitnění života ve venkovských oblastech přímými investicemi do údržby krajiny, ekologie a ochrany životního prostředí (aktivita 1)

Cílem opatření je revitalizace a údržba krajiny, podpora diverzifikace zemědělských činností s důrazem na údržbu krajiny, využívání obnovitelných zdrojů energie, uchování přírodního a kulturního dědictví pro příští generace jako předpoklad trvale udržitelného rozvoje území a zvyšování kvality života na venkově. (opatření I)

II. Mezuregionální spolupráce v oblasti zhodnocení přírodních a kulturních zdrojů (aktivita 2)

Cílem opatření je zavedení nových forem partnerství a spolupráce subjektů v působnosti místních akčních skupin na meziregionální úrovni v oblasti zhodnocení přírodních a kulturních zdrojů vytvořením společného informačního systému, podporou tradic a využitím výstupů v cestovním ruchu. (opatření II)

Obě opatření jsou svými cíli a aktivitami vzájemně úzce provázána. Jejich společně provázaná realizace vytvoří synergický efekt v ekonomickém rozvoji území dopadu celého záměru a k trvale udržitelnému životu v něm.

Způsob dosažení priorit a cílů záměru

Zapojením široké škály aktérů z území mikroregionu formou přípravy záměru a jeho následné realizace bude dosaženo naplnění cílů záměru s dlouhodobým efektem a působením. To představuje jasné uplatňování metody LEADER v území jako transparentního procesu a metody rozvoje mikroregionu založeném na rozhodování o zdrojích a cílech rozvoje území přímo v MAS na základě širokého zapojení subjektů území.

Záměr vychází z jasně formulované strategie rozvoje území MAS Záhoří-Bečva, která vznikla na základě široké diskuse a následné shody celé řady aktérů mikroregionu. Tato široká participace stakeholderů na rozvojovém plánu území dává dokumentu strategie velkou váhu a udává jasný směr rozvoje území.

Realizace záměru naplní část záměrů a cílů strategie MAS Záhoří-Bečva zapojením celé řady aktérů do tohoto procesu formou veřejných výzev a navazujících aktivit. Veřejné výzvy zajistí co nejtransparentnější nakládání se zdroji v rámci navrženého záměru a dále umožní rovný přístup všech relevantních aktérů k naplnění strategie. Realizaci záměru podpoří vytvoření silného LEADER Týmu, který bude napomáhat potenciálním žadatelům v území a bude pořádat školení a semináře k tomuto programu. Tím se posílí odborná úroveň subjektů v území všech tří MAS což představuje výrazný posun pro naplnění cílů a opatření. LEADER Tým představuje zásadní změnu v území s cílem dosažení kvalitních projektů a tím naplnění cílů záměru, které jsou obsaženy v jednotlivých opatřeních. LEADER tým dále prohloubí spolupráci a partnerství v rámci meziregionální spolupráce partnerských MAS. Bude koordinovat postup a harmonogram kroků v rámci realizace programu LEADER ČR 2007 a tím zajistí kvalitní řízení a administraci celého procesu.

4. Popis záměru financovaného v rámci Programu LEADER ČR

Programovací výbor Místní akční skupiny Záhoří-Bečva, o.s. na svém zasedání dne 27.července 2007 vybral téma č.3 : „Zhodnocení přírodních a kulturních zdrojů“.

Téma 3

Zhodnocení přírodních a kulturních zdrojů

Zhodnocení přírodního a kulturního dědictví a šíření kultury mohou zvýšit atraktivitu těchto oblastí, a tak udržet a přilákat obyvatelstvo i nové zákazníky. Tyto činnosti s sebou nesou vznik nových zaměstnání a pracovních míst, zejména v oblasti cestovního ruchu. Projekty, které by mohly být v tomto rámci vykonány, jsou např.:

(aktivita 1)

- obnova zdevastované části krajiny,
- pořízení a výsadba rostlin,



- rehabilitace přírodních lokalit,
 - obnova hrází a čištění vodních ploch,
 - budování kanalizace nebo čistíren odpadních vod,
 - obnova kulturních památek nebo charakteristických stavebních prvků sídel a krajiny,
 - pořízování nových strojů, technologie pro obnovu a údržbu přírodního nebo kulturního dědictví,
 - obnova a budování nových vhodných ploch a prostorů pro podnikání v cestovním ruchu (obchody, restaurace, kuchyně, ubytování),
 - stavební, technologické a strojové vybavení k pěstování a využívání obnovitelných zdrojů energie,
 - obnova významných budov a jejich využití jako společenských a informačních center, pořízování informačních systémů (včetně krizového řízení), informační technologie,
- (aktivita 2)
- společný meziregionální nebo mezinárodní projekt výše uvedeného zaměření.

Záměr a jeho popis je uveden v příloze 3a) na předepsaném formuláři a předepsané formě.

5. Pilotní a inovační povaha záměru

Pilotní povahu záměru a inovační charakter.

Předkládaný záměr má pilotní charakter v rámci Leaderu ČR jak na území Olomouckého kraje tak i na území Zlínského kraje z hlediska dopadů principu partnerství a spolupráce místních akčních skupin. V březnu 2007 byla uzavřena dohoda o partnerství a vzájemné spolupráci mezi **Místní akční skupinou Záhoří-Bečva, o.s.** (Olomoucký kraj), **Místní akční skupinou OPRV, o.s.** (Olomoucký kraj) a **Místní akční skupinou Podhostýnska** (Zlínský kraj), která definuje společný postup při implementaci metody LEADER na území těchto MAS a podporuje vznik **společných projektů** jednotlivých aktérů rozvoje území. Předkládaný záměr podporuje aktivitu 1 a aktivitu 2 Programu LEADER ČR 2007 v rámci zvoleného tématu - dotační titul č. 3. Realizace jednotlivých aktivit je vzájemně provázána a vytváří společně výrazný synergický efekt.

Uvedení na trh nových výrobků a služeb, které odrážejí specifickou daného území.

Naplněním opatření I. Zkvalitnění života ve venkovských oblastech přímými investicemi do údržby krajiny, ekologie a ochrany životního prostředí

- dojde k zavedení nových služeb v návaznosti na údržbu krajiny převážně zemědělskými podnikatelskými subjekty s cílem diverzifikace zemědělských činností v území

Naplněním opatření II. Meziregionální spolupráce v oblasti zhodnocení přírodních a kulturních zdrojů

- dojde k zavedení nové služby v rámci informování obyvatel území a jeho návštěvníků a to instalací veřejně přístupného informačního bodu (na frekventovaném místě z hlediska turistů i místních) na základě moderních technologií
- informační systém bude plnit iniciační charakter při jeho dalším rozšiřování co do územní působnosti partnerských území mikroregionů, tak i co do rozšiřování databázi a poskytovaných informací.

Nové metody vzájemně kombinující využití přirozených lidských a/nebo finančních zdrojů daného území podporující efektivnější využití stávajícího potenciálu

Cílem záměru při realizaci aktivity 2 (opatření II – Meziregionální spolupráce v oblasti zhodnocení přírodních a kulturních zdrojů) je společný postup při administraci a řízení projektů v rámci realizace záměrů všech tří místních akčních skupin, společný postup při zhodnocení místních zdrojů a naplnění cílů záměrů s úzkou vazbou na zlepšení kvality života, zhodnocení přírodních a kulturních zdrojů s cílem posílení ekonomické situace zapojených venkovských regionů MAS.

Na platformě projektu partnerství a spolupráce bude zavedena nová metoda vzdělávání členů a orgánů místních akčních skupin společně s vytvořením nové služby pro všechny subjekty, které se zapojí do realizace záměru jako žadatelé a předkladatelé vlastních projektů. Propojením místních akčních skupin a vzájemným využitím



potenciálu technicko-ekonomického aparátu každé partnerské MAS dojde k úspoře, efektivnosti a výraznému zhodnocení vynaložených lidských a finančních zdrojů. Vzdělávání členů MAS bude realizováno formou společných seminářů všech partnerských MAS. (popis systému vzdělávání členů MAS je detailně popsán v části 8 záměru).

Místní akční skupiny vytvoří před zahájením realizace svých záměrů společný tým manažerů a manažerů projektů (pracovní název LEADER TEAM, AKČNÍ TÝM). Každá partnerská MAS deleguje tři své zástupce - manažery projektů. Hlavním smyslem tohoto propojení a soustředění lidského potenciálu do jednoho týmu je vysoká operativnost, kvalita výstupů, partnerství, spolupráce, předávání si zkušeností a vytvoření pevného a silného zázemí pro všechny subjekty území MAS. Společný tým bude absolvovat společný systém vzdělávání, bude zpracovávat kompletní projektové žádosti jednotlivých žadatelů a bude zajišťovat nezbytnou technickou pomoc v průběhu realizace projektů. Tímto způsobem budou v rámci záměrů MAS předkládány pouze kvalitní projekty, které zajistí zdárnou realizaci záměru MAS a úspěšnou účast v rámci Programu LEADER ČR.

Kombinace a propojení mezi ekonomickými odvětvími tradičně od sebe oddělenými

Společné aktivity místních akčních skupin a realizace meziregionálních projektů spolupráce představují iniciační proces pro naplňování podstaty dohody mezi všemi třemi místními akčními skupinami. Ověření si schopnosti spolupráce a společné realizace směřuje k dalším aktivitám v rámci Programu rozvoje venkova (LEADER) a dalších operačních programů a dotačních titulů s návazností na realizaci rozvojových strategií území partnerských MAS. Tato spolupráce bude probíhat v těchto oblastech:

- rozvoj lidských zdrojů (vzdělávání, sociální integrace, ...)
- zavedení systému značení regionálních výrobků a služeb
- podpora rozvoje cestovního ruchu
- podpora údržby krajiny a obnovitelných zdrojů, ochrana přírodních hodnot území
- spolupráce na ochraně kulturních památek a dědictví
- podpora společenských, sportovních a kulturních akcí partnerských MAS, jejich členů a dalších subjektů
- vytvoření společného týmu poradců a manažerů rozvoje území
- navazování další národní a mezinárodní spolupráce a partnerství
- účast v dalších projektech směřujících k vyváženému a udržitelnému rozvoji partnerských území.

Síla tohoto propojení společně s územím dopadu spolupráce vytváří oprávněný předpoklad k realizaci kvalitních projektů, které zvýší atraktivitu celého území místních akčních skupin.

Podpořením diverzifikace zemědělství prostřednictvím podpoření zemědělských podniků dojde k zavedení nových služeb v území, které budou z velké části využívat obce, a tím dojde k propojení zemědělské výroby a veřejné správy.

Kooperace mezi podnikatelskou sférou, obcemi, spolky i jednotlivými fyzickými osobami byla ověřena při procesu tvorby strategie a byla tak zavedena nová kvalita v rozvoji území, čímž byla podpořena jeho ekonomická stabilita.

Netradiční způsoby řízení a zapojení místního obyvatelstva v rozhodovacím procesu a realizaci projektu.

V průběhu realizace záměru MAS budou realizovány netradiční způsoby zapojení místního obyvatelstva do rozhodovacích procesů a realizace projektů meziregionální spolupráce. Po registraci všech předložených projektů jednotlivých subjektů bude probíhat **veřejná prezentace projektů** spojená s obhajobou oprávněnosti, potřebnosti a smysluplnosti, účelnosti a regionálního přínosu každého projektu. Široká veřejnost bude mít možnost vyjádřit své názory a určit si formou ankety priority projektů tak, jak by podle jejich názoru měly být realizovány a podpořeny k financování v rámci příslušné výzvy MAS. Tohoto hodnocení prováděného veřejností se budou účastnit i členové výběrové komise jako pozorovatelé. Výsledky ankety budou poskytnuty členům výběrové komise jako „doporučení veřejnosti“.

Mezi další způsoby zapojení místního obyvatelstva v procesu realizace projektu MAS bude participace subjektů při přípravě území všech tří mikroregionů na národní i mezinárodní spolupráci v rámci trvale udržitelného rozvoje a možností společné aktivní účasti v dalších Operačních programech politiky strukturálního rozvoje.



Zapojení veřejnosti se bude dále uskutečňovat formou společné komunikace MAS s veřejností při propagaci projektů, kdy budou průběžně zveřejňovány dosavadní výsledky spolupráce pomocí informačních technologií – internetu na www stránkách jednotlivých MAS. Tím dojde k podpoře těchto technologií v územní působnosti jednotlivých MAS a k širšímu oslovení veřejnosti.

6. Rozčlenění záměru podle opatření

Záměr místní akční skupiny bude realizován v těchto dvou opatřeních:

I. Zkvalitnění života ve venkovských oblastech přímými investicemi do údržby krajiny, ekologie a ochrany životního prostředí (aktivita 1)

Cílem opatření je revitalizace a údržba krajiny, podpora diverzifikace zemědělských činností s důrazem na údržbu krajiny, využívání obnovitelných zdrojů energie, uchování přírodního a kulturního dědictví pro příští generace jako předpoklad trvale udržitelného rozvoje území a zvyšování kvality života na venkově. (opatření I)

II. Meziregionální spolupráce v oblasti zhodnocení přírodních a kulturních zdrojů (aktivita 2)

Cílem opatření je zavedení nových forem partnerství a spolupráce subjektů v působnosti místních akčních skupin na meziregionální úrovni v oblasti zhodnocení přírodních a kulturních zdrojů vytvořením společného informačního systému, podporou tradic a využitím výstupů v cestovním ruchu. (opatření II)

Obě opatření jsou svými cíli a aktivitami vzájemně úzce provázána. Jejich společně provázaná realizace vytvoří synergický efekt v ekonomickém rozvoji území dopadu celého záměru a k trvale udržitelnému životu v něm.

Popis s dalšími požadovanými informacemi je uveden v přílohové části Záměru na předepsaném formuláři – Příloha č.3b).

7. Popis realizace partnerství

Princip realizace partnerství a jeho uplatňování při zpracování Záměru MAS byl kontinuálním pokračováním uplatňovaného principu místního partnerství při zpracování integrované strategie území MAS a samotného vytváření místního partnerství při zakládání místní akční skupiny.

Hlavním uplatňovaným, implementovaným a ověřeným principem místního partnerství a spolupráce, který propustuje všechny aktivity MAS, tedy i zpracování záměru MAS je princip MA 21 (Místní agendy 21), který chápeme jako demokratický proces. Zapojení veřejnosti do rozhodování a ovlivňování vývoje regionu je základním principem pro tvorbu všech strategických dokumentů. Program udržitelného rozvoje je příliš obsáhlý a všestranný na to, aby byl vypracován omezeným počtem zpracovatelů. Při uplatňování myšlenky trvalé udržitelnosti všech výstupů strategie se vždy postupuje po spirále. Nejedná se o uzavřený kruh, protože každým okruhem jsme o kousek blíže vytyčenému cíli a celé vizi rozvojového plánu. Pokud tedy byl princip partnerství při zpracování záměru jakýmsi chtěným pokračováním předešlého zpracování integrovaného strategického dokumentu MAS, je vhodné představit tento princip od jeho počátku.

Vývoj místního partnerství

V polovině roku 2005 se začala diskutovat možnost ustavit Místní akční skupinu v intencích programu LEADER. Do diskusí se zapojily dva mikroregiony (Záhoří-Helfštýn a Pobečví) a další okolní obce. Dále byli osloveni další aktéři v území z řad podnikatelů a spolků a neziskových organizací a dále byla informována široká veřejnost. Pořádaly se dva semináře v rámci vzájemné spolupráce obou mikroregionů, která trvala již delší dobu a bylo vidět, že může vyústit i v další možnou formu spolupráce. V rámci diskusí a vysvětlování se zástupci obou mikroregionů a dalších zájemců jeli informovat o aktivitách a postupech činnosti do dvou úspěšných MAS, a to do



Pobeskydí a do Kyjovského Slovácka. Obě exkurze byly velice přínosné a na základě nich se všichni zainteresovaní rozhodli pokračovat dále a založit Místní akční skupinu v intencích programu LEADER.

V říjnu a listopadu roku 2005 se uskutečnily zasedání jednotlivých zastupitelstev, kde byly problematika znovu vysvětlena a přistoupení obcí do území působnosti budoucí MAS bylo tímto potvrzeno.

Jako právní forma bylo zvoleno občanské sdružení. Dále byl připraven text stanov, vytvořen přípravný výbor a návrh stanov (projednaných s aktéry v území) byl zaslán na MV ČR k registraci. Po registraci následovala ustavující valná hromada (19.12.2005), kde došlo k založení občanského sdružení, schválení stanov, statutu a jednacího řádu a byla provedena volba jednotlivých orgánů sdružení. Valná hromada dále odsouhlasila podání žádosti o finanční podporu na vypracování strategie území na MZe v rámci osvojování schopností. MAS uspěla se žádostí o osvojování, proto v září roku 2006 byly zahájeny práce na zpracování strategie rozvoje území. Tyto práce prováděla MAS sama, svými silami komunitním způsobem za přispění expertní firmy CRPR o.p.s., která dohlížela na správnost celého procesu a prováděla některá školení v rámci vzdělávání členů MAS a široké veřejnosti.

V období po podání žádosti MAS v rámci osvojování schopností rozhodla rada a VH připravit projekt pro sociální integraci mládeže 15-25 let (na základě zkušeností s projektem mikroregionu Záhoří-Helfštýn) a dále projekt v oblasti komunitního plánování sociálních služeb. Oba projekty byly podpořeny a s jejich realizací bylo započato v lednu 2007. Oba projekty byly připravovány komunitním způsobem, kdy byli osloveni členové MAS a další stakeholderi, a na základě široké diskuse a „mantinelů“ stanovených výzvou byly projekty připraveny.

V lednu 2007 byla zahájena diskuse nad úpravou stanov, kdy byly navrženy některé dílčí změny. Návrh byl odsouhlasen a po schválení MV ČR byla 3.5.2007 svolána valná hromada, která provedla novou volbu všech orgánů MAS Záhoří-Bečva.

Uplatňování principu partnerství při zpracování Integrované strategie území MAS

Pro další působení Místní akční skupiny na území regionu bylo nezbytné vytvořit základní rozvojový dokument integrující všechny rozvojové aktivity a směry jednotlivých subjektů na území MAS.

Na základě procesu zpracování Integrované strategie MAS Záhoří-Bečva, která byla zpracovávána komunitním způsobem při zapojení maximálního počtu aktérů z území působnosti MAS a expertů, byl zpracován Záměr MAS v rámci programu LEADER ČR 2007.

Zpracování Strategie MAS Záhoří-Bečva vedl zpracovatelský tým mikroregionu, který se sestával z Komise strategického rozvoje, čtyřech pracovních skupin a facilitátora MAS. Dále byla k projektu přizvána expertní a poradenská organizace Centrum pro rozvoj a podporu regionů, o.p.s., které dohlíželo na metodickou správnost celého projektu v roli supervizora a poradce. Celý proces tvorby strategie MAS Záhoří-Bečva byl realizován v rámci projektu osvojování schopností:

Proces tvorby Strategie začal v září roku 2006 a byl ukončen 2.3.2007, kdy byl text Integrované strategie schválen na valné hromadě MAS.

Základní metody práce při zpracování Strategie MAS

Mezi základní metody, které iniciační tým (KSR) při své tvůrčí práci uplatňoval, patří efektivní využití metody řízeného brainstormingu zejména v oblasti vyhledávání jasně formulovaných námětů a připomínek. Pro zajištění všech vstupů na jednotlivých úrovních bylo zvoleno místní šetření přímo v regionu formou účelového dotazníkového šetření. Výsledky tohoto šetření byly zpracovány do tabulkových a grafických modulů podle cíle a oblasti otázek či tázaných subjektů.

Nejvýznamnější úlohu v průběhu vytváření Strategického plánu LEADER sehrála **Komise strategického rozvoje (KSR)**. Hlavní náplní KSR bylo:

- koordinace přípravy a tvorby strategického dokumentu
- koordinace práce jednotlivých pracovních skupin
- formulace jednotlivých fází a výstupů
- deklarace závěrů jednání pracovních skupin
- představení závěrů valné hromadě a veřejnosti



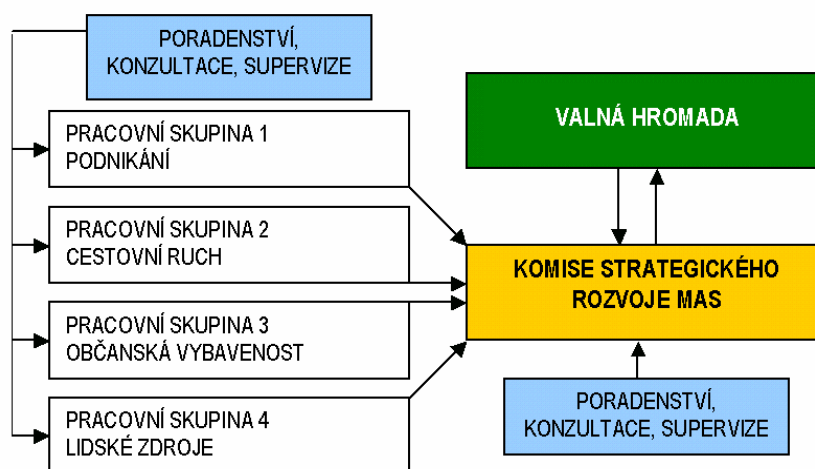
Pracovní skupiny byly vytvořené ze zástupců různých sektorů napříč celého regionu. Rozdělení do pracovních skupin bylo realizováno na základě zájmové oblasti daných subjektů a na základě stanovených prioritních oblastí. Pracovní skupiny se scházely podle potřeby v průběhu vlastní přípravy strategie a hledaly optimální řešení problémů pro co největší okruh lidí, kterých se problém týkal. Pracovní skupiny spolupracovaly s externími odborníky a konzultanty. Výsledky jednotlivých setkání pracovních skupin byly předávány prostřednictvím stanovených zástupců do základní skupiny (komise strategického rozvoje), která tyto výsledky s pomocí konzultantů sumarizovala a připravila celkový návrh řešení pro orgán s rozhodovací pravomocí (valná hromada občanského sdružení).

Zapojení veřejnosti byl jedním z nejvýznamnějších úkolů tvorby strategie. Iniciační skupina přijala za své díky zapojení veřejnosti shromáždit co nejširší spektrum názorů těch subjektů, kterých se bude celý rozvojový proces týkat a kteří mohou být dotčeni očekávaným výsledkem a dopadem, tj. realizací strategie. Veřejnost představuje „tzv. beneficiary strategického rozvoje“, kdy úkolem zapojení veřejnosti bylo provést analýzu všech dopadů pozitivních či negativních, významných či nevýznamných. Úloha veřejnosti byla v celém průběhu zpracování dílčích částí Strategického plánu nezastupitelná. Veškeré klíčové části strategie byly s veřejností prodiskutovávány a veřejnost měla vždy možnost prostřednictvím zveřejnění jednotlivých kroků přípravy na webových stránkách MAS příslušný dokument či výstup připomínkat.

Místa pro konání veřejných setkání byla určena transparentně tak, aby geograficky každé místo představovalo přirozenou spádovou oblast poloviny regionu. Na tato veřejná setkání byly pozvány osobním dopisem všechny subjekty-členové MAS, zahrnuté v rejstříku subjektů regionu MAS a celoplošným letákem veškerá veřejnost. Smyslem těchto setkání bylo především poskytnutí informací o MAS, iniciativě a principech LEADER a o významu Strategického integrovaného rozvojového dokumentu pro MAS (občanské sdružení) pro připravované období 2007-2013.

Manažeři MAS koordinovali a řídili celý průběh přípravy, iniciovali a připravovali jednotlivá setkání, pracovní schůzky, veřejná setkání. Jednotlivé kroky a zpracování Strategického plánu konzultovali s externími poradci.

Valná hromada MAS v souladu se stanovami občanského sdružení má VH MAS schvalovací mandát nad strategickými rozvojovými dokumenty sdružení. Ve fázi zpracování a přípravy Strategického plánu Valná hromada schvalovala všechny rozhodné milníky přípravy a v konečné fázi Valná hromada na svém zasedání schválila Strategický plán LEADER MAS Záhoří-Bečva a doporučila jej k předložení v rámci vyhlášené výzvy Ministerstva zemědělství České republiky v průběhu realizace Programu obnovy venkova České republiky na období 2007 – 2014, osa IV. – LEADER.



Velmi významnou aktivitou v průběhu zpracování Strategického plánu bylo zajištění odborné přípravy a získávání zkušeností v oblasti provádění analýz, vytváření strategických dokumentů a v oblasti dotační politiky EU a ČR.



MAS připravila pro členy Komise strategického rozvoje, jednotlivých pracovních skupin i celé MAS několik školení a odborných seminářů.

Přehled jednotlivých jednání a setkání v rámci přípravy a zpracování Strategického plánu LEADER je uveden v kapitole 2.2 tohoto Záměru (2.2 Popis účasti jednotlivých subjektů na přípravě záměru MAS).

Uplatňování principu partnerství při zpracování a realizaci záměru MAS pro Program LEADER ČR

Zpracování záměru MAS pro program LEADER ČR 2007 je výsledkem dlouhodobé práce v místním partnerství a velmi intenzivní spolupráce místních akčních skupin MAS OPRV, MAS Záhoří-Bečva a MAS Podhostýnska. Bezprostřední příprava a zpracování vlastního záměru MAS bylo koordinováno společně, kdy koordinátory všech prací se stali manažeři jednotlivých partnerských MAS:

Mgr. Dominika Doláková	manažerka MAS OPRV, o.s. Velký Týnec
Ing. Martin Gliž	manažer MAS Podhostýnska, o.s.
Ing. arch. Stanislav Vrubel	manažer MAS Záhoří-Bečva, o.s. Soběchleby

Na území jednotlivých MAS probíhala velmi intenzivní jednání především programového výboru, který se vzhledem k velmi krátkému časovému rozpětí určeného pro zpracování záměru scházel 2 x týdně po dobu tří týdnů, určených zpracování záměru. Na vlastním zpracování záměru se podíleli i členové MAS

Jaromír Dohnal	Obec Soběchleby	předseda MAS
Vlastimil Bia	TJ Sokol Pavlovice u Př.	programovací výbor
Ing. Eduard Rýček	TJ Sokol Dolní Újezd	programovací výbor
Stanislav Jemelík	SDH Radslavice	programovací výbor
Jiří Řezníček	DSO mikroregion Pobečví	programovací výbor

Jaroslav Porvol	Alka-podnikatel	předseda monitorovacího výboru
Jiří Janča	SDH Lhota	monitorovací výbor
Antonín Lukáš	Myslivecké sdružení Radslavice	monitorovací výbor

Členové obou výborů se zapojili do přípravy záměru a tím si oživilí své povinnosti a úkoly při celém procesu programu LEADER ČR.

Záměr MAS byl zpracován **komunitním a expertním** způsobem. Významnými experty a poradci se pro všechny partnerské MAS staly:

Luboš Řehák	MAS Pohoda venkova	metodické vedení, poradenství, konzultace, příprava spolupráce
Ing. Petr Manek	ARS rozvojová agentura, s.r.o. Olomouc	metodické vedení, poradenství, konzultace
Ing. Zuzana Petrová	Green marketing,	Poradenství a vzdělávání v oblasti podpory ekologického zemědělství, výroby biopotravin uplatnění produkce a výrobků na místních, regionálních a zahraničních trzích
Bc. Hana Zárubová	Provozně ekonomická fakulta Mendlovy zemědělské a lesnické univerzity v Brně	poradenství, meziregionální spolupráce
Ing. Pavel Horák	1. náměstek hejtmána Olomouckého kraje	Návaznost záměrů MAS s vyššími rozvojovými koncepcemi Olomouckého kraje



Zemědělská agentura a Pozemkový úřad Olomouc	Zemědělská agentura a Pozemkový úřad Olomouc	Spolupráce v rámci provádění kontrol realizace subprojektů záměru
---	---	---

Výše uvedený seznam partnerů se bude podílet i na zdárném průběhu realizace záměru všech partnerských MAS. Hlavním prostorem zapojení partnerů je spolupráce v rámci systému vzdělávání členů a orgánů MAS (viz. kap. 8). Důležitým momentem bude zapojení partnerů - expertů při rozhodování jednotlivých kolektivních orgánů:

výběrová komise	Bc. Hana Zárubová Provozně ekonomická fakulta Mendlovy zemědělské a lesnické univerzity v Brně Ing. Petr Manek ARS rozvojová agentura, s.r.o. Olomouc
programovací výbor LEADER tým	Luboš Řehák předseda MAS Pohoda venkova
monitorovací výbor	Zemědělská agentura a Pozemkový úřad Olomouc

Postupy uplatňované při výběru jednotlivých projektů

Rozhodnými orgány v procesu výběru projektů a rozhodování budou **výběrová komise** a **programovací výbor**.

Vzdělávání členů výběrové komise a programovacího výboru

Přestože členové těchto dvou orgánů MAS budou v průběhu výběru projektů dodržovat příslušnou metodiku výběru projektů, projdou oba tyto orgány v rámci spolupráce partnerské spolupráce MAS společným systémem vzdělávání (viz. kap. 8). Vzdělávání bude realizováno před zahájením jednotlivých aktivit spojených s příjmem, registrací, výběrem a schválením projektů.

LEADER TÝM

Vytvořený společný projektový tým bude absolvovat jednotný systém vzdělávání, které bude zaměřeno na základní okruhy projektového řízení:

- osvojení principů LEADER
- technické náležitosti zpracování projektových žádostí včetně nezbytných povinných příloh
- způsob výběru dodavatelů – výběrová řízení
- realizace projektu včetně způsobu financování
- způsob ukončení projektu, závěrečné hodnocení.

Vzdělávání předkladatelů projektů

Dalším okruhem vzdělávání dojde k proškolení vlastních žadatelů (příjemců) podpory, které bude zaměřeno především na tyto okruhy:

- způsob výběru dodavatelů – výběrová řízení
- realizace projektu včetně způsobu financování
- způsob ukončení projektu, závěrečné hodnocení.

Předpokládá se nejprve formou seminářů pro více účastníků s obecnými rysy, poté formou konzultací k jednotlivým problémům. Pokud bude třeba jako lektora povolát jiného odborníka, bude organizací semináře pověřen manažer MAS.

Formální kontrola projektů

Na základě vyhlášené výzvy MAS budou ke stanovenému termínu předkládány jednotlivými subjekty žádosti o poskytnutí finančního příspěvku v rámci LEADER ČR. Tyto žádosti budou předkládány v sídle sekretariátu MAS. Členové sekretariátu MAS provedenou řádnou registraci každé přijaté žádosti. Tato registrace bude obsahovat: datum, pořadové číslo žádosti, místo a čas předložení žádosti, název žádosti, opatření, název předkládajícího subjektu a další nezbytné iniciály. Po provedené registraci bude následovat **formální kontrola** žádosti, která



provede kontrolu všech povinných příloh v rámci vyhlášené výzvy. O provedení této formální kontroly bude proveden řádný zápis.

Hodnocení a výběr projektů

Po provedené formální kontrole žádostí bude následovat hodnocení projektů v souladu s hodnotícími kritérii MAS a návrh výběru projektů. Tento výběr projektů bude záviset na celkové alokované částce, určené na realizaci strategie pro MAS Záhoří – Bečva o.s..

Vlastnímu hodnocení výběrové komise bude předcházet netradiční způsob zapojení místního obyvatelstva do rozhodovacích procesů. Všechny subjekty, které předloží přijatelný projekt budou mít možnost se zúčastnit **veřejné prezentace projektů**, spojené s obhajobou oprávněnosti, potřebnosti a smysluplnosti každého projektu. Široká veřejnost bude mít možnost vyjádřit své názory a určit si formou ankety pořadí projektů tak, jak by podle jejich názoru měli být realizovány a podpořeny k financování v rámci příslušné výzvy MAS. Tohoto hodnocení prováděného veřejností se budou účastnit i členové výběrové komise jako pozorovatelé. Výsledky ankety budou poskytnuty členům výběrové komise jako „doporučení veřejnosti“.

Následný výběr projektů musí být v souladu se schválenými opatřeními záměru MAS a s platnou výzvou na předkládání projektů. Prvním kontrolním orgánem provedeného hodnocení a výběru projektů je programovací výbor, který vydá **Rozhodnutí o shodě**, které bude obsahovat sdělení o návaznosti předkládaných projektů s investičním záměrem MAS. Finální schválení výběru projektů provede **Valná hromada MAS**, která potvrdí rozhodnutí výběrové komise MAS. Veškeré činnosti spojené s hodnocením a výběrem projektů bude řádně kontrolovat kontrolní výbor MAS.

V rámci zajištění kontroly a správnosti postupů bude do procesu výběru a kontrol MAS vstupovat i Zemědělská agentura a Pozemkový úřad Olomouc, který provádí kontrolu postupu MAS, zda je v souladu s Dohodou, uzavřenou mezi Ministerstvem zemědělství a MAS. Tento kontrolní orgán ověřuje přijatelnost projektů, žadatelů - příjemců podpory a výdajů, s využitím předem stanovených kritérií. Předmětem kontroly bude rovněž prověření, zda podaný projekt odpovídá schválenému záměru místní akční skupiny, je umístěn v regionu MAS a je v souladu s právními předpisy a schváleným Programem, včetně řádného výběrového řízení.

Jaká byla míra aktivního zapojení na místní úrovni, jaké byly ze strany aktérů na místní úrovni vyvinuty snahy o oživování a sdružování při zpracování záměru místní akční skupiny,

Míra zapojení subjektů na místní úrovni byla příznivá a je dokladována prezenčními listinami z veřejných setkání a setkání Komise strategického rozvoje a pracovních skupin.

Jednotliví aktéři se iniciativně zapojovali do procesu tvorby strategického dokumentu a snažili se hledat směry rozvoje a možnosti řešení problémů území.

Jak sdílí jednotliví partneři principy a cíle definované v záměru místní akční skupiny,

Cíle uvedené v Záměru MAS Záhoří-Bečva vycházejí z dlouhodobého procesu tvorby Strategie mikroregionu a mnoha setkání s veřejností i s členy MAS.

Při tvorbě strategie jsme byli vedeni snahou poskytnout co nejširší prostor všem, kdo se chtějí k rozvoji svého území zapojit a sdělit své názory a stanoviska. Jednotlivé náměty a postřehy byly diskutovány a promítány do konečné verze dokumentu.

Samotná strategie byla bez výhrad schválena na valné hromadě občanského sdružení a stala se stěžejním rozvojovým dokumentem MAS Záhoří-Bečva.

Na základě uvedených informací lze říci, že partneři (a věříme, že i mimo členy MAS) sdílejí principy rozvoje území stanovené ve strategickém dokumentu území, a že jsou připraveni je i realizovat, což vyplývá ze zásobníku/incubátoru projektových záměrů a námětů v území.

Zásobník projektových námětů je uveden v příloze č.12 záměru.



Snahy o sdružování a informování ve vztahu k obyvatelstvu

V rámci zpracování strategie byla realizována informační a propagační kampaň jak v místních tiskovinách jednotlivých obcí, tak na www stránkách MAS a jednotlivých obcí, tak i na regionální úrovni v Novém Přerovsku a Hranickém týdnu, kde byly uveřejněny informace o veřejných setkáních. Dále kampaň proběhla prostřednictvím letáků a informačních tiskovin, plakáty byly umístěny na vývěskách všech obcí. Informace byly také umístěny na okruhu kabelové televize v Soběchleběch.

Veřejná setkání se konala pokaždé na dvou místech se stejným programem, aby se informace dostaly co nejbližší oslovené veřejnosti (OÚ Prosenice, KD Soběchleby).

Veřejná setkání s občany		
22. 9. 2006	KD Soběchleby	1. veřejné setkání s občany
23. 9. 2006	OÚ Prosenice	1. veřejné setkání s občany
20. 10. 2006	OÚ Prosenice	2. veřejné setkání s občany – seznámení s dotazníkovým šetřením
21. 10. 2006	KD Soběchleby	2. veřejné setkání s občany – seznámení s dotazníkovým šetřením
9. 11. 2006	OÚ Prosenice	3. veřejné setkání s občany – možnosti čerpání dotací
10. 11. 2006	KD Soběchleby	3. veřejné setkání s občany – možnosti čerpání dotací
15. 12. 2006	OÚ Prosenice	4. veřejné setkání s občany – řízení projektů
16. 12. 2006	KD Soběchleby	4. veřejné setkání s občany – řízení projektů
1. 2. 2007	OÚ Prosenice	5. veřejné setkání s občany – veřejné projednávání Strategického plánu
2. 2. 2007	KD Soběchleby	5. veřejné setkání s občany – veřejné projednávání Strategického plánu

Způsob možného rozšiřování počtu členů MAS

Při založení MAS a registraci občanského sdružení na MV ČR měla MAS 37 členů a vymezení působnosti na území 29 obcí. V současné době má MAS 41 členů a působí na území stejného počtu obcí. Velmi efektivním způsobem rozšiřování členů MAS je otevřenost jednání MAS, snahy o maximální informovanost obyvatelstva, osobní přístup manažera a jednotlivých orgánů MAS a využívání informačních technologií (internet, webové stránky).

Každý zájemce o informace, týkající se MAS má k dispozici webové stránky MAS – www.maszahoribecva.cz, kde jsou průběžně aktualizovány všechny informace o činnosti a záměrech MAS, společně s poskytováním informačního servisu o možnostech získání dotací mimo LEADER. Na webových stránkách je k dispozici formulář pro zájemce o činnost MAS a přihláška ke členství v občanském sdružení. Jedním z úkolů manažera MAS je aktivní práce s databází záměrů a v případě vytvoření vhodných podmínek pro zapojení některých subjektů do připravované nebo vyhlášené výzvy, zajišťuje manažer transfer nezbytných informací směrem k potenciálním žadatelům.

Další způsob informování široké veřejnosti je realizován za pomoci tiskovin, které jsou vydávány jednotlivými obcemi a aktuálními odkazy na www stránkách obcí.

Způsob delegování zástupců skupin do MAS.

Delegování zástupců do MAS a jednotlivých orgánů je realizováno formou veřejné volby zástupců na Valné hromadě v souladu se stanovami, statutem a jednacím řádem. Stejným způsobem se děje i proces schvalování rozšiřování členské základny – schvaluje rada Sdružení (volená VH).

Organizační schéma realizace rozvojového plánu a záměru LEADER ČR 2007.

Organizační schéma rozvojového plánu a záměru LEADER ČR 2007 je uvedeno v Příloze č. 14 záměru.



8. Organizace místní akční skupiny. Lidské a technické zdroje MAS.

Datum založení MAS

Místní akční skupina byla založena dne **19.12.2005** na ustavující valné hromadě v Soběchlebech v kulturním domě. Organizace byla zřízena dle zákona č. 83/1990 Sb. v platném znění jako občanské sdružení s vlastní právní subjektivitou.

Název MAS: Místní akční skupina Záhoří-Bečva, o.s.

Právní forma: občanské sdružení

Datum založení MAS: 19. 12. 2005

Dřívější zkušenosti z programů typu Leader nebo jiných programů RV

Osvojování schopností

Místní akční skupina získala podporu na vypracování své Strategie v rámci OP Rozvoje venkova a multifunkčního zemědělství, opatření 2.1 Posílení přizpůsobivosti a rozvoje venkovských oblastí, priorita 2.1.4 Rozvoj venkova (LEADER+).

Konečný příjemce/uživatel	Místní akční skupina Záhoří-Bečva, o.s.
Adresa konečného příjemce/uživatele, tel., e-mail	Soběchleby 141, 753 54 Soběchleby, tel.:+042581627271, info@maszahoribecva.cz
Zprostředkující subjekt	SZIF
Řídící orgán	MZe
Číslo projektu/etapy	CZ05.1.04/2.1.00.1/0769
Název projektu	Strategie MAS Záhoří-Bečva
Číslo a název opatření/podopatření	2.1. Posílení přizpůsobivosti a rozvoje venkovských oblastí
Číslo a název priority	2.1.4. Rozvoj venkova (LEADER+)
Název operačního programu	OP ROZVOJ VENKOVA A MULTIFUNKČNÍ ZEMĚDĚLSTVÍ
Region soudržnosti (NUTS II)	Střední Morava

Proces tvorby Strategie začal v září roku 2006 a byl ukončen 2.3.2007, kdy byl text Integrované strategie schválen na valné hromadě MAS.

Základní metody práce při zpracování Strategie MAS

Mezi základní metody, které iniciační tým (KSR) při své tvůrčí práci uplatňoval, patří efektivní využití metody řízeného brainstormingu zejména v oblasti vyhledávání jasně formulovaných námětů a připomínek. Pro zajištění všech vstupů na jednotlivých úrovních bylo zvoleno místní šetření přímo v regionu formou účelového dotazníkového šetření. Výsledky tohoto šetření byly zpracovány do tabulkových a grafických modulů podle cíle a oblasti otázek či tázaných subjektů.

SROP – opatření 5.3.2 Podpora sociální integrace v regionech, Grantová schémata Olomouckého kraje, výzva 03

Následující kapitola Strategického plánu LEADER MAS představuje shrnutí programů, které byly na území regionu MAS realizovány společně s projekty, které se v průběhu realizace programů staly jejich nositeli. Přehled jednotlivých dotačních politik ukazuje na vysokou připravenost MAS, velmi dobré organizační a odborné znalosti v oblasti administrace projektů. Tyto zkušenosti poskytují záruku kvalitní realizace předkládané strategie v rámci finanční podpory LEADER.

Na úrovni Olomouckého kraje se všechny obce aktivně účastní dotačního systému Programu obnovy venkova (POV).

Program	→	Společný regionální operační program (SROP)	ESF/SR	MMR
Srpen 2007				30



Opatření	→	5.3.2 Podpora sociální integrace v regionech Grantové schéma Olomouckého kraje, výzva 01
Název projektu	→	„ Máme co dělat, nenudíme se u nás “, mladí ze Záhoří – Helfštýn
Celkové náklady	→	345 000,- Kč
Doba realizace	→	říjen 2005 – duben 2006
Popis projektu	→	Projekt podal DSO Mikroregion Záhoří – Helfštýn, cílem bylo uskutečnit ucelený program 16-ti akcí pro skupinu mládeže ve věku 15 – 25 let a nenásilně ji zapojit do procesu určení svého pojetí, nastavení vnitřní motivace, určení životních cílů, možností konzultace svých činů a problémů. Prostřednictvím vzdělávacích, osvětových a motivačních akcí tak dojde k omezení nárůstu sociálně vyloučených osob. Projekt byl podán Mikroregionem Záhoří-Helfštýn již v době kdy se diskutovalo o založení Místní akční skupiny a kdy probíhaly rozhovory mezi jednotlivými aktéry v předpokládané územní působnosti budoucí MAS.

Zkušenosti mikroregionů se spojily s inovativním myšlením dalších členů MAS, z čehož vyplynula práce na dalším projektu, jež pokrývá širší územní oblasti obcí Místní akční skupiny Záhoří – Bečva:

Program	→	Společný regionální operační program (SROP)	ESF/SR	MMR
---------	---	---	--------	-----

Opatření	→	5.3.2 Podpora sociální integrace v regionech Grantové schéma Olomouckého kraje, výzva 03
Název projektu	→	„ Máme co dělat, nenudíme se u nás II “, mladí ze Záhoří-Bečva
Celkové náklady	→	1 177 721,- Kč
Doba realizace	→	leden 2007 – leden 2008, v realizaci, ukončena a proplacena 1. etapa projektu
Popis projektu	→	Netradiční projekt zaměřený na děti a mládež ve věku 15 – 25 let z obcí působnosti MAS, v rámci kterého bude podpořena sociální integrace této cílové skupiny a bude eliminován nárůst počtu sociálně vyloučených osob, a to propojením sportovních, kulturních, zájmových činností se vzdělávacími, osvětovými a motivačními aktivitami. Během 21 akcí se mladí mohou zúčastnit pochodu na sněžnicích, výletu do lanového centra, raftingu, práce s keramickou hmotou a dalších zajímavých atraktivních činností se sociálně integračním charakterem.

Program	→	Společný regionální operační program (SROP)	ESF/SR	MMR
---------	---	---	--------	-----

Opatření	→	5.3.2 Podpora sociální integrace v regionech Grantové schéma Olomouckého kraje, výzva 03
Název projektu	→	PODANÉ RUCE – projekt rozvoje občanské společnosti a komunitního plánování sociálních služeb na Záhoří a v Pobečví
Celkové náklady	→	645 070,- Kč
Doba realizace	→	leden 2007 – březen 2008, v realizaci, ukončena a proplacena 1. etapa projektu
Popis projektu	→	Projekt je zacílen na vytvoření komunitního plánu sociálních služeb jako dohody mezi uživateli, poskytovateli a zadavateli pro 18 obcí MAS Záhoří – Bečva. Smyslem je společně stanovit vizi v oblasti sociálních služeb a naplánovat služby chtěné, potřebné a reálné tak, aby byla splněna podmínka zkvalitnění sociálních služeb. V průběhu setkávání s veřejností se uskuteční přednášky týkající se nového zákona o sociálních službách, lidé budou informováni o možnostech řešení špatné sociální situace a o existenci fungujících poskytovatelů prostřednictvím vydání Katalogu poskytovatelů sociálních služeb.

Program obnovy venkova Olomouckého kraje

Všechny obce se aktivně zapojují do POV Olomouckého kraje, kde získávají finanční podporu na budování a opravy obecní vybavenosti.



Všechny získané dotace a poskytnuté finanční prostředky byly vždy řádně administrovány, vyúčtovány a proplaceny (s výjimkou projektů v realizaci, kde nebylo provedeno závěrečné vyúčtování). Všechny provedené kontroly provedené poskytovateli dotací a dalšími kontrolními orgány neshledali v postupech a vlastním průběhu realizace žádné nedostatky. Realizaci výše uvedených projektů získala MAS stabilitu a způsobilost v administraci projektů spolufinancovaných z nejrůznějších dotačních politik (MZe, Olomoucký kraj, MMR).

Popis organizace operačního týmu místní akční skupiny a organizační schéma MAS

Operační tým MAS

není voleným orgánem MAS, ale aktivním týmem místní akční skupiny, který byl vytvořen z potřeby společné práce aktivních členů MAS, externích poradců a partnerských MAS. Hlavními charakteristickými rysy operačního týmu jsou:

- akčnost v přístupu členů týmu
- flexibilita
- komunikace mezi členy týmu
- odbornost členů týmu (praxe v oboru)
- průřezovost jednotlivých subjektů a sektorů MAS zastoupená členy týmu
- transfer poskytovaných a předávaných informací
- interaktivní přístup k řešeným otázkám
- operativnost v jednání

Členové operačního týmu MAS

Jméno a příjmení	pozice v MAS / v týmu
Jaromír Dohnal	předseda MAS , informovanost, předběžný proces schválení
Ing.arch. Stanislav Vrubel	manažer MAS
Josef Vaculin	Předseda kontrolního výboru, projektové řízení
Jiří Řezníček	člen programového výboru, zástupce MR Pobečví, odbornost v řízení a spolupráce s neziskovým sektorem
Vlastimil Bia	člen programového výboru, odbornost v oblasti zhodnocení kulturních zdrojů území, kontakt s podnikateli
Ing. Petr Manek	externí poradce, konzultant v oblastech ekonomických, finančních, procesních, dotační management, IKT
Mgr. Dominika Doláková	manažerka partnerské MAS OPRV, intenzivní spolupráce na základě dohody o partnerství, příprava záměru, příprava meziregionální spolupráce, příprava dalších navazujících a rozvojových programů mezi MAS
Ing. Martin Glíž	manažer partnerské MAS Podhostýnsko, intenzivní spolupráce na základě dohody o partnerství, příprava záměru, příprava meziregionální spolupráce, příprava dalších navazujících a rozvojových programů mezi MAS

Místní akční skupina Záhoří-Bečva, o.s. má tyto orgány :

Jednotlivé orgány jsou ustanoveny v souladu se stanovami občanského sdružení, které byly zaregistrovány na Ministerstvo vnitra ČR. Stanovy o.s. jsou přílohou Záměru.



Předseda sdružení, statutární orgán:

Předseda sdružení:

p. Jaromír Dohnal

Rada sdružení, která vykonává také funkci programového výboru:

Členové rady:

p. Jiří Řezníček – místopředseda

p. Stanislav Jemelík

p. Eduard Rýček, ing.

p. Vlastimil Bia

Výběrová komise:

Členové výběrové komise:

p. Josef Jemelka – předseda

p. Marcela Harnová, ing.

p. Karel Dudík

p. Antonín Ulman

p. Leoš Zdráhal

p. Antonín Dolák, ing.

p. Miroslav Caletka, ing.

p. Anna Caletková, ing.

p. Břetislav Kratochvíl, Mgr.

p. Blažena Matějčková, Mgr.

Kontrolní výbor:

Členové kontrolního výboru:

p. Josef Vaculin – předseda

p. Roman Zapletal

p. Radek Hruška

Monitorovací výbor:

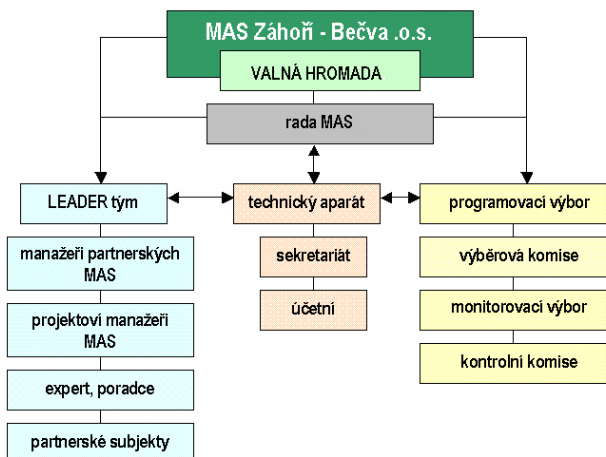
Členové monitorovacího výboru:

p. Jaroslav Porvol, RSDr. - předseda

p. Jiří Janča

p. Antonín Lukáš

Organizační schéma MAS Záhoří-Bečva, o.s.:





Porovnání funkcí MAS podle jejího statutu k orgánům předepsaným pro MAS

Jednotlivé orgány MAS Záhoří-Bečva, o.s. jsou ustanoveny podle platných stanov a dalších organizačních směrnic – statut, jednací řád.

Nejvyšším orgánem je valná hromada, která je sestavena ze všech členů občanského sdružení. Dalším orgánem je rada Sdružení, která je výkonným orgánem a plní funkci programovacího výboru Sdružení. Dále ustanovena výběrová komise, monitorovací výbor a kontrolní výbor.

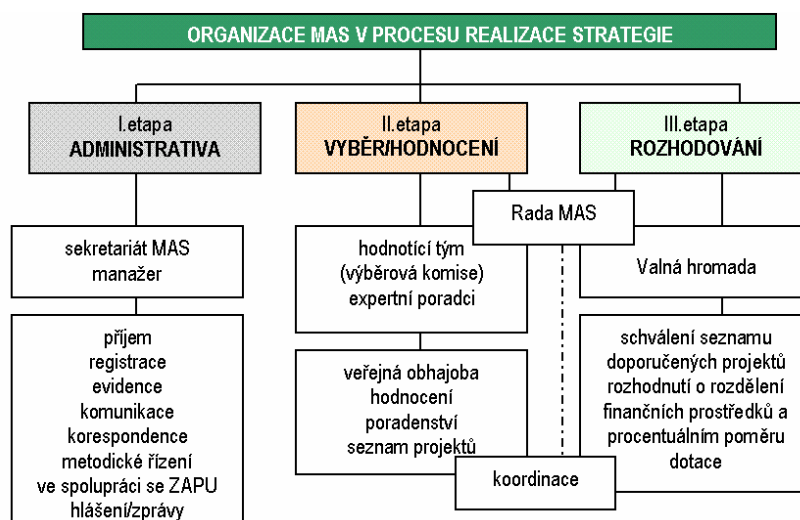
Statutárním orgánem je předseda Sdružení volený valnou hromadou. Ostatní orgány jsou také voleny valnou hromadou, dále si sami vybírají své předsedy.

Obsazení orgánů – programovací výbor, výběrová komise - odpovídá povinnému poměru min. 50% neveřejného sektoru – podnikatele a NNO a max. 50% zástupců veřejného sektoru – obcí. Na základě stejného pravidla je sestavena členská základna členů o.s. Dále se v žádném orgánu nepřekrývá personální obsazení, což by bylo střetem zájmu a svědčilo by to o netransparentnosti procesů v občanském sdružení.

Manažer, účetní, administrativní síla, jejich způsobilost a postavení

funkce	jméno a příjmení	postavení	způsobilost
manažer MAS facilitátor	Ing.arch. Stanislav Vubel	Zaměstnanec MAS	zkušenosti v oblasti dotační politiky EU, 7 let praxe, příprava a realizace projektů v rámci SROP, národních dotačních titulů atd., vzdělávání a školení členů MAS, absolvent několika kurzů-Partnerství pro rozvoj kraje, v současné době posluchač kurzu manažerů MAS v Benešově-ÚZPI, manažer částečně plní funkci sekretariátu
účetní MAS, adm. pracovnice	Hana Nehybová	Zaměstnanec MAS	10 let praxe v oblasti účetnictví veřejných dotací (Mikroregion Záhoří-Helfštýn), školení v oblasti účetnictví veřejného a neziskového sektoru, účetní částečně plní funkci sekretariátu
Manažeři projektů LEADER tým	- manažeři partnerských MAS - projektoví manažeři z MAS - externí expertní poradci (9 členů)	zaměstnanci i externisté	zkušenosti v oblasti projektového řízení, administrace projektů, realizace Programu LEADER ČR, LEADER, znalost ekonomiky a účetnictví,

Popis administrace projektů



Na území MAS Záhoří-Bečva, o.s. bude probíhat realizace záměru LEADER ČR 2007 prostřednictvím veřejných výzev, které budou vyhlášeny předsednictvím místní akční skupiny. Tyto veřejné výzvy budou určeny pro příjemce podpory, kteří budou žádat o podporu poskytovanou v rámci realizace záměru. Veřejná výzva bude vyhlášena bezprostředně po rozhodnutí Ministerstva zemědělství ČR o podpoře našeho záměru. Výzvy budou rozděleny podle opatření (I. a II. záměru) formou Fiche, každá Fiche poskytne ucelenou informaci o všech rozhodných a významných parametrech výzvy.

- shoda a návaznost Fiche s hlavními rozvojovými cíli strategického plánu
- kritéria přijatelnosti žadatele, předkladatele projektu v rámci příslušné Fiche
- přijatelné výdaje (uznatelné náklady) v rámci realizace dílčích projektů příslušné Fiche
- monitorovací kritéria Fiche (opatření, priority)
- bodovací kritéria předkládaného projektu

1) Sestavení veřejné výzvy

Před vyhlášením příslušné výzvy bude sestavena organizačním týmem (LEADER týmem) Veřejná výzva k předkládání projektových žádostí v rámci realizace záměru LEADER na území MAS Záhoří-Bečva. Znění veřejné výzvy bude v souladu se schváleným záměrem. Znění příslušné výzvy bude schváleno programovacím výborem a následně radou MAS.

Náležitosti Veřejné výzvy:

Pořadové číslo Veřejné výzvy:
Název Fiche
Cíl Fiche
Priority a opatření příslušné výzvy
Přijatelnost projektu (představení vhodných aktivit)
Přijatelnost žadatele
Definice partnerství v předkládané projektové žádosti
Územní vymezení Veřejné výzvy
Výše a forma podpory (maximální výše podpory, minimální podíl spolufinancování žadatelem)
Uznatelnost nákladů
Způsob zpracování projektové žádosti v souladu s pokyny MZe ČR
Přehled povinných částí projektové žádosti v souladu s pokyny MZe ČR
Závazné monitorovací ukazatele projektové žádosti
Hodnotící kritéria předkládaných projektových žádostí
Způsob hodnocení projektových žádostí (administrativní kontrola, kontrola přijatelnosti, hodnocení)
Termíny pro předkládání projektových žádostí (20 dní od data vyhlášení výzvy)
Výše alokované částky (rozdělení na jednotlivé vyhlášené Fiche)

2) Vyhlášení Veřejné výzvy



Hlavním pravidlem pro vyhlášení veřejné výzvy je dodržení principu transparentnosti a nediskriminačního přístupu. Veřejná výzva musí být zveřejněna pro všechny subjekty a občany na území působnosti MAS. Z hlediska časové posloupnosti a dodržení podmínek harmonogramu, vyhlášeného Ministerstvem zemědělství pro Program LEADER ČR bude výzva vyhlášena v rozmezí od **4. září 2007 do 7. září 2007**. Zveřejnění bude probíhat těmito způsoby a distribučními cestami:

- úřední desky OÚ (statické a elektronické)
- webové stránky MAS Záhoří-Bečva, o.s. www.maszahoribecva.cz
- občasníky mikroregionů a obcí, jejich vydání bude realizováno ve výše uvedeném termínu
- hlášení místními rozhlas v jednotlivých obcích na území MAS
- e-mailem formou tiskové zprávy (tato tisková zpráva bude rozeslána elektronickou poštou všem členům MAS, spolupracujícím subjektům a subjektům, zařazených do rejstříku subjektů MAS), uveřejnění v regionálním tisku (Nové Přerovsko, Hranický týden)
- celoplošný leták

3) Příjem projektových žádostí

Příjem projektových žádostí bude probíhat podle vyhlášeného harmonogramu přijímání projektových žádostí do **27. září 2007**. Každá projektová žádost, která splní podmínky pro předložení projektové žádosti bude odpovědnými pracovníky (sekretariát MAS) elektronicky zaregistrována. Každý příjemce obdrží písemné potvrzení o registraci předložené projektové žádosti. Elektronická evidence (registrace) bude probíhat v souladu s podmínkami MZe ČR (ZAPU) případně prostřednictvím speciálního softwarového vybavení.

Doba příjmu projektových žádostí : 20 dní od data veřejného vyhlášení výzvy.

4) Administrativní kontrola, hodnocení projektových žádostí

Bezprostředně po provedené registraci projektové žádosti provede sekretariát MAS společně s LEADER týmem administrativní kontrolu (kontrolu formálních náležitostí). V rámci této kontroly jsou kontrolovány povinné přílohy, povinná struktura zpracování projektové žádosti, povinné výtisky projektové žádosti a povinných příloh, podpisy žadatele a další formální náležitosti. Pokud zaregistrovaná projektová žádost nespĺňuje všechny formální náležitosti, vyzve sekretariát MAS písemně předkladatele projektové žádosti o doplnění příslušných náležitostí. Toto doplnění bude limitováno 2 pracovními dny od doručení výzvy k doplnění formálních náležitostí. Po administrativní kontrole provede sekretariát MAS kontrolu přijatelnosti předkládané projektové žádosti v souladu s podmínkami Veřejné výzvy. Pokud předložená projektová žádost splňuje formální náležitosti a podmínky přijatelnosti projektu je postoupena Výběrové komisi k zahájení procesu hodnocení. Proces hodnocení bude zahájen veřejnou obhajobou předložených projektových žádostí. Každý předkladatel projektové žádosti bude mít právo svůj projekt představit Výběrové komisi a široké veřejnosti v krátkém a časově vymezeném prostoru.

V rámci zapojení veřejnosti do procesu hodnocení a rozhodování bude veřejná obhajoba projektů ukončena anketou (hodnocením) přítomných zástupců veřejnosti. Výsledný „žebříček“ bude odrážet názory veřejnosti a pro hodnotící výběrovou komisi bude mít pouze doporučující charakter. Hodnocení tohoto typu nebude v souladu s bodovým hodnocením předkládaných projektů.

Hodnocení vlastních projektových žádostí bude prováděno dvakrát (jeden projektový záměr bude hodnocený nezávisle na sobě dvěma členy výběrové komise). Hodnocení projektů bude z hlediska technické a finanční kvality podle struktury povinných obecných kritérií hodnocení projektů. Výběrová komise bude při hodnocení projektů spolupracovat s experty a odborníky v daném oboru. Každý hodnotitel vyhotoví o provedeném hodnocení písemný zápis a slovní komentář.

Systém hodnocení projektových žádostí je založen na souboru otázek, které jsou hodnoceny na základě předložené projektové žádosti a povinných příloh. Všechna hodnotící kritéria jsou předem známá, veřejná, pevná a nelze je v průběhu hodnocení měnit ani upravovat či doplňovat.

Zvýhodnění projektů formou alternativního zvýšení vlastního podílu financování projektu

MAS při svých přípravných jednáních zahrnuje mezi kritéria zvýhodňující projekt specifické kritérium, díky kterému má předkladatel projektu možnost při uplatnění principu místního partnerství stanovit míru možného alternativního zvýšení vlastního podílu vlastního financování při realizaci projektu. Každý typ žadatele společně s příslušným typem opatření má přesně stanovené a definované maximální možné výše přiznané poskytnuté



dotace a minimální výši vlastního spolufinancování žadatelem. Každý žadatel má možnost si reálně stanovit tuto míru na základě vlastních ekonomických výpočtů a provedených analýz. MAS se zavedením tohoto specifického kritéria hodnocení snaží posílit princip místního partnerství i v této, někdy velmi ožehavé otázce hodnocení a především získání nejvyššího možného počtu bodů při hodnocení.

5) Předložení seznamu hodnocených projektových žádostí

Po provedení hodnocení projektových žádostí bude Výběrovou komisí MAS předložen seznam doporučených dílčích projektů a náhradních dílčích projektů a projektů nedoporučených k financování dle pořadí sestaveného podle dosaženého počtu bodů. Procentuální stanovení výše hodnocení byla definována na základě vazby jednotlivých dílčích projektů k celkovému zaměření příslušné fiche.

6) Schválení a doporučení projektů k financování

Po schválení seznamu doporučených a náhradních dílčích projektů programovacím výborem a následně valnou hromadou, budou všichni předkladatelé projektových žádostí prostřednictvím výkonného sekretariátu MAS informováni o výsledku rozhodnutí. Přijatelné projekty následně posoudí Hodnotitelská komise MZe a ta předá seznam doporučených projektů vedoucí samostatného oddělení koncepcí rozvoje venkova ke schválení. Na základě stanoveného postupu MZe ČR bude zahájeno procesní řízení ve věci uzavření smluv (podmínek) mezi MAS a předkladatelem úspěšného projektu. Informace o výsledcích hodnocení a seznam doporučených projektů bude zveřejněn na webových stránkách MAS. Ukončení tohoto procesu se předpokládá ke dni **22. října 2007**.

7) Realizace jednotlivých dílčích projektů

V souladu s harmonogramem jednotlivých dílčích projektů budou postupně zahájeny realizace všech schválených projektů. MAS ve fázi realizace dílčích projektů dohlíží nad řádným provedením výběrového řízení v souladu s pokyny MZe ČR a platného zákona o veřejných zakázkách.

Pokud nastane v průběhu realizace projektu zásadní změna musí tuto změnu příjemce finančních prostředků oznámit sekretariátu MAS a provést změnové řízení. Každá změna musí být pracovníky sekretariátu MAS zanesena do elektronické evidence realizace projektů Strategického plánu LEADER.

a. Monitoring a kontrola realizace dílčích projektů

MAS prostřednictvím monitorovacího výboru provádí dohled nad řádným plněním realizace schválených projektů. Kontrola EX-ANTE – MAS může na základě dostupných informací o akcích schválených Valnou hromadou MAS provést kontrolu ex-ante, tj. veřejnosprávní kontrolu na místě před uzavřením Smlouvy o poskytování finanční podpory na příslušný dílčí projekt.

Průběžná kontrola - Monitorovací výbor v součinnosti se sekretariátem MAS kontroluje a dohlíží nad řádnou realizací dílčích projektů. Mimo jiné výbor dohlíží v konečných fázích jednotlivých projektů na dodržování povinné publicity v souladu s nařízením Evropské komise a na splnění všech závazných monitorovacích indikátorů, ke kterým se předkladatel/realizátor dílčího projektu zavázal.

Další systém kontrolní činnosti a monitoringu, prováděný územně příslušnou zemědělskou agenturou, je detailně popsán v kap. 9 tohoto záměru.

b. Ukončení dílčích projektů a následná archivace

Ukončení dílčích projektů představuje pro každého příjemce ukončení všech aktivit spojených s realizací akce. Ukončení projektu je fyzické a finanční. Po termínu ukončení projektu v souladu s rozhodnutím o přidělení finanční podpory nastává pro každého příjemce lhůta na předložení závěrečné zprávy spojené s žádostí o platbu včetně přípravy všech nezbytných příloh, které dokládají oprávněnost a řádnost provedené realizace projektu. Tato žádost o platbu (závěrečné vyúčtování) včetně všech příloh bude předložena podle platných podmínek implementačnímu a dohledovému orgánu MZe ZAPU.

Závazným termínem spojeným s ukončením realizace projektu je **12. prosinec 2007**, kdy je toto datum posledním termínem pro podání požadavku na úhradu faktury pobočce HVB Bank, a.s. nebo České pojišťovny, a.s. Celý investiční projekt musí být dokončen nejpozději do **20. prosince 2007**. Dokončením se rozumí:

- v případě realizace projektu na základě stavebního povolení minimálně předložení žádosti o vydání kolaudačního rozhodnutí



- v případě nákupu strojů a zařízení písemné oznámení o zahájení zkušebního provozu (pokud připadá v úvahu)
- pro místní akční skupinu je za nejzazší termín dokončení projektu považován **31. prosinec 2007**.

Odbornost členů MAS

Z hlediska skladby členů MAS Záhoří-Bečva je zastoupena široká paleta odborníků v různých oborech a oblastech působení (zemědělství a venkov, sociální oblast, výchova mládeže, kulturní a sportovní činnost, cestovní ruch, podnikání, ochrana příroda a krajiny, péče o památky). Tito odborníci jsou důležitými subjekty pro efektivní práci MAS a jejího kvalitního rozvoje. Všichni odborníci se školí a vzdělávají v rámci svých odborností systémem celoživotního vzdělávání a dále získávají další odborné znalosti ze spolupráce mezi členy MAS výměnou informací a zkušeností.

Systém vzdělávání členů MAS

V rámci přípravy a realizace procesu tvorby strategie mikroregionu MAS Záhoří-Bečva proběhlo několik školení členů MAS, ale také školení široké veřejnosti. V současné době se chystá další školení v návaznosti na schválené Operační programy a další dotační tituly a dále bude vzdělávání realizováno v rámci LEADER Týmu z hlediska školení orgánů MAS.

Školení, semináře		
22. 9. 2006	KD Soběchleby	Školení pro členy MAS – iniciativa Leader
16. 10. 2006	HZ Radslavice	školení členů KSR+ MAS – principy strategického rozvoje, postup vytváření strategického plánu
18. 12. 2006	OÚ Týn nad Bečvou	Školení členů MAS – možnosti čerpání dotací
21. 2. 2007	KD Žakovice	Seminář – regionální značka a produkty

Partnerské MAS (Záhoří-Bečva, Podhostýnska a OPRV) připravují projekt pro vzdělávání členů MAS, veřejného sektoru, mikroregionů Pobečví a Záhoří-Helfštýn a neziskového sektoru v rámci OP Vzdělávání pro konkurenceschopnost - MŠMT.

Provozní podmínky (budovy, kanceláře, vybavení technikou)

Pro řádné a kvalitní zajištění celé realizace záměru LEADER ČR 2007 je nezbytné technické zázemí MAS. Sídlem MAS a současně sídlem sekretariátu je Obecní úřad Soběchleby, kde jsou prostory občanskému sdružení poskytovány bezúplatně. Na sekretariátu MAS působí v současné době manažer MAS a účetní/administrativní pracovnice. MAS má v současné době základní potenciál technických prostředků, které slouží zejména pro zabezpečení chodu a činnosti MAS a jsou využívány zejména manažerem MAS:

- Kancelář s vybavením
- běžné kancelářské vybavení
- PC s připojením k internetu 2x, notebook 2x, fax, telefon
- Flipchart 4x
- mobilní telefon (ve vlastnictví manažera).

Zapojení žen a mladých lidí do 25 let

Prvotně má MAS zapojenou ženu ve svém sekretariátu, jež plní funkci účetní a administrativní pracovnice. V rámci probíhajících projektů sociální integrace se významně zapojují ženy a mladí lidé do 25 let do činnosti MAS a jejich aktivit. Projekt „Máme co dělat, ...“ je přímo zacílen na sociální integraci mládeže od 15 do 25 let. Projekt „Podané ruce, ...“ je zaměřen na širokou škálu obyvatel území. Z posledního vývoje vykryštalizovaly pracovní skupiny, z nichž jedna se bude věnovat rodině a mládeži se zaměřením na mateřská centra, matky na mateřské dovolené, děti a mládež, ... V rámci těchto projektů se cílové skupiny aktivně do těchto projektů zapojují.



Vlastní a jiné zdroje MAS

Občanské sdružení vede svoje samostatné účetnictví. Hospodaří se svým rozpočtem. Je schopno získávat další finanční prostředky i v rámci jiných programů. Odpovědnost za správu a evidenci majetku má Rada sdružení. Zdroje Místní akční skupiny Záhोří-Bečva pocházejí ze členských příspěvků obcí a ostatních členů MAS a dále z dotací na dva realizované projekty v rámci Grantových schémat Olomouckého kraje – SROP 5.3.2 (popis v ostatních kapitolách). Rozpočet je sestaven jako vyrovnaný, kde příjmy jsou shodné s výdaji.

Schválený rozpočet MAS Záhोří-Bečva, o.s. na rok 2007:

Příjmy:

příspěvek od obcí dle počtu obyvatel+členské př. Dalších členů MAS	247 800,- Kč
dotace	1 752 000,- Kč
zůstatek z roku 2006	35 200,- Kč
úrok ČS, a.s.	1 000,- Kč
celkem příjmy	2 036 000,- Kč

Výdaje:

Mzdy a odměny	1 030 000,- Kč
Dlouhodobý drobný hmotný majetek	100 000,- Kč
Drobné předměty	325 000,- Kč
Kancelářské potřeby, školení	3 000,- Kč
Občerstvení	100 000,- Kč
Poradenské služby	470 000,- Kč
Služby pošt	2 000,- Kč
Knihy, publikace	1 000,- Kč
Poplatky ČS, a.s.	5 000,- Kč
celkem výdaje	2 036 000,- Kč

Popis archivace.

Archivace běžné dokumentace a spisové agendy

probíhá v souladu s ustanovením zákona č. 499/2004 o archivnictví a spisové službě v platném znění a ve specifických případech podle zákona o účetnictví a veřejných zakázkách. Za archivaci odpovídá manažer a účetní MAS.

Archivace záměru

Archivace jednoho paré kompletního záměru, v případě podpory MAS v Programu LEADER ČR 2007 bude po dobu 10 let po skončení Programu.

Archivace projektů

Archivace jednoho paré každého přijatého projektu – příjemců podpory bude po dobu 10 let po skončení Programu.

Povinná obecná kritéria hodnocení projektů pro výběrovou komisi MAS.

Hodnotící tabulky podle jednotlivých opatření jsou uvedeny v kapitole 9.5-Kritéria pro hodnocení.

9. Předpokládané postupy MAS v oblasti monitoringu projektů, hodnocení a kontroly



Zdroje ověření

Zdroji ověření se stanou: ČSÚ, Kolaudační protokoly, stavební povolení a ohlášení stavby, stavební deník, monitorovací a hodnotící zpráva, místní šetření a kontroly, hodnotící zprávy a monitoring, statistika mikroregionu, statistiky infocenter, ohlasy v síti internet – veřejná diskuse.

Lidské zdroje, finanční zdroje a prostředky uplatňované při monitoringu operací, postupy, ukazatele

MAS bude provádět monitoring v průběhu realizace projektů.

Pro správný chod MAS bude použita **částka 4,8 %** z výše požadované dotace, na zajištění materiálního vybavení MAS a na organizaci zasedání MAS a pracovních setkání v širším měřítku (bližší popsáno v uvedení rozpočtu dle metodiky vhodných nákladů na činnost MAS)

Výběrová komise a monitorovací výbor MAS budou provádět místní šetření v terénu (dle svých kompetencí), přípravou dokumentů hodnotících průběh realizace je pověřen manažer MAS.

Konkrétní kontrola realizace záměru podle jednotlivých zdrojů ověření bude probíhat na pravidelném zasedání MAS.

Závěrem programu bude zpracována hodnotící zpráva, kde budou zaneseny všechny zdroje hodnocení a ekonomicky kvantifikovány.

Lidské a finanční zdroje monitoringu MAS:

Monitorovací výbor - finanční odměny aktivním členům

Kontrolní výbor – finanční odměny aktivním členům

Radana Procházková – účetní (zaměstnanec)

Složení jednotlivých orgánů MAS Záhoří-Bečva, o.s. je uvedeno v kapitole 8.3 a odráží aktuální složení těchto orgánů.

Postup hodnocení

Detailní popis postupu hodnocení jednotlivých předkládaných projektů pro realizaci záměru MAS, postupy a hodnotící kritéria jsou uvedena v kapitole 8.

Finanční zajištění procesu hodnocení (členové výběrové komise, experti, externisté, náklady na veřejné hodnocení projektů) bude z části hrazeno vlastních prostředků MAS a z části z prostředků, které se předpokládají jako neinvestiční výdaje MAS z programu LEADER ČR 2007 - odměna členům MAS.

Způsob provádění kontrol

Pro administraci realizačních projektů (výběr projektů, monitoring, hodnocení, kontrola) bude Místní akční skupina Záhoří-Bečva, o.s. používat program Excel ve struktuře dodané Ministerstvem zemědělství.

Předmětem hodnocení je splnění závazných parametrů Programu, jejich nákladovosti, cílů a dosaženého efektu.

- Kontrolu postupu místních akčních skupin v regionech provádějí příslušné Zemědělské agentury a pozemkové úřady, které také provádějí ověření přijatelnosti projektů, žadatele – příjemce podpory a výdajů. Provádějí a aktualizují evidenci projektů v administrativním systému, kontrolují složky žadatelů – příjemců podpory a předávají výsledky Ministerstvu zemědělství.
- Příslušná ZAPÚ a MAS si vedou evidenci o administraci výběru projektů, o průběhu realizace, o financování a provedených kontrolách, zakládají doklady do složek projektů a provádějí archivaci složek projektů včetně dokumentů.

Typy kontrol:

- **Před zahájením projektu**-kontrola před poskytnutím podpory

Administrativní kontrolu žádosti a příloh a hodnocení a výběr projektů provádějí místní akční skupiny. Zemědělské agentury a pozemkové úřady provádějí kontrolu postupu místních akčních skupin, zda je v souladu s Dohodou, uzavřenou mezi Ministerstvem zemědělství a místní akční skupinou, a ověřují přijatelnost projektů, žadatelů – příjemců podpory a výdajů, s využitím předem stanovených kritérií. Předmětem kontroly je rovněž prověření, zda podaný projekt odpovídá schválenému záměru místní akční skupiny, je umístěn ve schváleném území působnosti MAS, zda nebyl zahájen před datem jeho schválení vedoucí samostatného oddělení koncepcí rozvoje venkova a zda je v souladu s právními předpisy a schváleným Programem, včetně řádného výběrového řízení.



• **V rámci realizace projektu**-kontrola v průběhu čerpání podpory ZAPÚ ve spolupráci s MAS kontrolují, zda příjemci dotace:

- dodržují stanovené podmínky a postupy při uskutečňování, vypořádávání a vyúčtování schválených operací,
- přizpůsobují uskutečňování operací při změnách ekonomických, právních, provozních a jiných podmínek novým rizikům,
- plní spolufinancování z územních rozpočtů nebo soukromých zdrojů,
- provádějí včas a přesně zápisy o uskutečňovaných operacích v zavedených evidencích, případně v automatizovaných informačních systémech a zda zajišťují včasnou přípravu stanovených finančních, účetních a jiných výkazů, hlášení a zpráv.

• **Kontrola následná po vyúčtování operací**

ZAPÚ ve spolupráci s MAS provádějí namátkově následné kontroly po dobu 5 let po vyúčtování. Předmětem kontroly bude prověřit, zda:

- údaje o hospodaření s veřejnými prostředky věrně zobrazují zdroje, stav a pohyb veřejných prostředků a zda tyto údaje také odpovídají skutečnosti,
- tyto údaje jsou v souladu s právními předpisy, se schváleným Programem, s uzavřenými smlouvami nebo s jinými rozhodnutími přijatými v rámci řízení a splňují kritéria hospodárnosti, účelnosti a efektivnosti,
- opatření, přijatá příslušnými orgány veřejné správy včetně opatření k odstranění, zmírnění nebo předcházení rizik, jsou kontrolovanými subjekty plněna.

Monitoring a kontrola bude prováděna v souladu s článkem č. 14 Pravidel pro poskytování dotací ze státního rozpočtu v rámci programu LEADER ČR v součinnosti ZAPÚ, jednotlivých orgánů MAS, dalších orgánů pověřených kontrolou (MZe, NKÚ, místně příslušné FÚ) a žadatelů.

Kritéria pro monitorování

Opatření I.

Zkvalitnění života ve venkovských oblastech přímými investicemi do údržby krajiny, ekologie a ochrany životního prostředí

Ukazatele	Popis	Jednotka	Vyčíslené cíle
Výsledků – monitoring	-stroje, technologie	počet	
Dopadů – hodnocení	Zlepšení organizačních schopností Vytvoření nových přepočtených pracovních míst z toho pro ženy Zvýšení příjmů rodiny příjemce Zvýšení návštěvnosti mikroregionu	počet projektů/MAS počet počet %/rok počet návštěvníků ubytovaných/stravovaných	

Opatření II.

Meziregionální spolupráce v oblasti zhodnocení přírodních a kulturních zdrojů



Ukazatele	Popis	Jednotka	Vyčíslené cíle
Výsledků – monitoring	-informační systém, ICT	Počet	
Dopadů – hodnocení	Zlepšení organizačních schopností Zvýšení odbytu místní produkce Zvýšení návštěvnosti mikroregionu	počet projektů/MAS objem v Kč -počet návštěvníků -stravovaných	

Kritéria pro hodnocení

Hodnocení projektů bude probíhat podle povinných kritérií uvedených v následujících tabulkách pro každé opatření samostatně, přičemž hodnotící kritéria pro opatření II. (meziregionální spolupráce) byla vytvořena vzájemnou shodou partnerských MAS.

Opatření I.

Zkvalitnění života ve venkovských oblastech přímými investicemi do údržby krajiny, ekologie a ochrany životního prostředí

Pořadí	Kritérium	Body		Celkem
		Ano	Ne	
Povinná obecná kritéria				
1	Umístění v obci do 2000 obyvatel	40	0	
2	Příznivý vliv na životní prostředí	40	0	
3	Tvorba nových pracovních míst	50	0	
4	Uplatnění rovných příležitostí	30	0	
5	Přidaná hodnota, resp. multiplikační efekt	80	0	
Specifická kritéria, stanovená MAS				
6	Diverzifikace činností zemědělských subjektů	10	0	
7	Rehabilitace přírodní lokality	10	0	
8	Využívání obnovitelných zdrojů	10	0	
9	Podpora IKT v regionu	10	0	
10	Zvýhodnění projektu alternativním podílem financování	10	0	

Opatření II.

Meziregionální spolupráce v oblasti zhodnocení přírodních a kulturních zdrojů

Pořadí	Kritérium	Body		Celkem
		Ano	Ne	
Povinná obecná kritéria				
1	Umístění v obci do 2000 obyvatel	40	0	
2	Příznivý vliv na životní prostředí	40	0	
3	Tvorba nových pracovních míst	50	0	
4	Uplatnění rovných příležitostí	30	0	
5	Přidaná hodnota, resp. multiplikační efekt	80	0	
Specifická kritéria, stanovená MAS				
6	Rozvoj místní tradiční produkce	10	0	
7	Zvýšení společensko-kulturních aktivit v obcích	10	0	
8	Zapojení místních partnerů	10	0	
9	Zapojení národních (meziregionálních) partnerů	10	0	
10	Zavedení nových služeb v oblasti cestovního ruchu	10	0	



10. Plán financování

Konkretizace požadavků místní akční skupiny

Název opatření	Plánované celkové náklady na opatření v Kč a %	Předpokládaná dotace z Programu LEADER ČR v roce 2007 celkem v Kč
1. Výdaje MAS	150.000,-Kč / 3,38%	120.000,-Kč
2. Opatření č. I Zkvalitnění života ve venkovských oblastech přímými investicemi do údržby krajiny, tvorby, ekologie a ochrany životního prostředí	4.137.500,-Kč / 93,24%	2.260.000,-Kč
3. Opatření č. II Meziregionální spolupráce v oblasti zhodnocení přírodních a kulturních zdrojů	150.000,-Kč / 3,38%	120.000,-Kč
Celkem	4.437.500,-Kč / 100%	2.500.000,-Kč

Podle předem provedeného průzkumu se na podaných projektech budou podílet žadatele z podnikatelského zemědělského prostředí s nárokem až 50% přiznané dotace, neziskové organizace a veřejná správa, kde dotace může dosahovat až 80%. Podnikatelská sféra zajistí svůj podíl z vlastních prostředků, vzhledem k předpokladu předkládání projektů menšího finančního objemu. Neziskové subjekty uhradí svůj podíl (20 %) z vlastních prostředků. Veřejná správa použije územní rozpočty minimálně ve výši 20 %. Stanovená maximální výše dotačních prostředků bude v každém případě dodržena podle Pravidel programu LEADER ČR 2007.

MAS požaduje 4,8 % (požadovaná dotace na činnost MAS z celkové dotace pro MAS) neinvestičních nákladů na zajištění činnosti MAS (vybavení, výzvy, propagace, monitorování projektů, mzdy apod.). Tato částka bude činit 80% z celkových nákladů na tuto činnost, zbylou částku 20 % bude MAS financovat z vlastních zdrojů.

Finanční plán je vypracován dle předepsané předlohy a je uveden jako Příloha č.4 a 4b) záměru.

11. Rozčlenění ve vztahu k ostatním politikám uplatněným v území. Popis meziregionální spolupráce.

Záměr MAS „Společně z Hané přes Záhoří do Hostýnských vrchů“ jednoznačně koresponduje a doplňuje ostatní územní politiky, které jsou v oblasti zhodnocení přírodních a kulturních zdrojů, podpory místní produkce a realizace meziregionální spolupráce uskutečňovány na území MAS.

Politiky regionálního rozvoje-strategické dokumenty

Strategický plán Místní akční skupiny Záhoří-Bečva, 2007-2013

Základním strategickým dokumentem v území působnosti MAS Záhoří-Bečva je její Strategický plán na roky 2007-2013, který byl schválen 2.3.2007 valnou hromadou. Záměr mikroregionu tuto strategii naplňuje hned v několika prioritách a opatřeních a svou průřezovostí vytváří výrazný multiplikační efekt. Naplněné priority a opatření strategie:

PRIORITA I	Rozvoj podnikání v regionu MAS Záhoří-Bečva
Opatření I.1	Modernizace zemědělských podniků
I.2	Diverzifikace zemědělských podniků
PRIORITA II	Rozvoj cestovního ruchu v regionu MAS Záhoří-Bečva
Opatření II.3	Podpora aktivit a akcí v oblasti CR



PRIORITA	III	Kvalita života na území MAS Záhoří-Bečva
Opatření	III.1	Náš tradiční venkov
	III.3	Rozvoj kvalitního života na území MAS
PRIORITA	IV	Rozvoj lidských zdrojů, partnerství a spolupráce
Opatření	IV.1	Systém „regionální značky“
	IV.2	Vzdělávání a profesní odbornost
	IV.3	Posílení partnerství na národní a mezinárodní úrovni

*je uveden výčet naplněných a dotčených priorit a opatření v rámci strategie území působnosti MAS Záhoří-Bečva.

Strategie rozvoje jednotlivých obcí – Program obnovy vesnic

Strategickými dokumenty na nejnižší úrovni jsou Programy obnovy vesnic, které stanovují priority a opatření jednotlivých sídel.

Navržený záměr naplňuje tyto dokumenty v oblasti priority:

A6 Péče o krajinu a protipovodňová opatření

(výsadba a údržba zeleně a krajiny, obnova a výsadba zeleně v rámci zemědělských komplexů a farem, vybudování biokoridorů, izolační zeleně)

Strategický integrovaný rozvojový plán Mikroregionu Pobečví

Územně více zacíleným strategickým programem zaměřeným na regionální politiku je Strategický integrovaný rozvojový plán Mikroregionu Pobečví. Patříčnost našeho záměru je patrná z výčtu následujících opatření, která budou částečně naplňována realizací plánu MAS v rámci Programu LEADER ČR 2007.

EKONOMICKÝ ROZVOJ

Zemědělství patří v této části regionu k jednomu z nejvýznamnějších odvětví ekonomického potenciálu regionu. Proto je i samostatné opatření strategie mikroregionu věnováno rozvoji této oblasti. Mezi podporované aktivity lze zahrnout následující typy projektů:

Podporované aktivity

(zlepšení konkurenceschopnosti v zemědělství, investice do zemědělského majetku, rekonstrukce a výstavba zemědělských objektů, modernizace technologií (nákup strojů a zařízení), zavádění IKT do zemědělství)

KRAJINA A ŽIVOTNÍ PROSTŘEDÍ

Toto opatření strategického dokumentu podporuje především environmentální rozvoj mikroregionu a aktivity, které jsou směřovány k ochraně životního prostředí, ke zkvalitnění estetického charakteru obcí a k zavádění nových forem využívání vlastních zdrojů.

Podporované aktivity:

(výsadba a údržba zeleně a krajiny, obnova návsi, náměstí a veřejných prostranství obcí, obnova a výsadba zeleně v rámci zemědělských komplexů a farem, vybudování biokoridorů, izolační zeleně)

Navržené aktivity jsou v souladu a naplňují svým obsahem Plán rozvoje mikroregionu Pobečví.

Strategický integrovaný rozvojový plán Mikroregionu Záhoří-Helfštýn, vč. aktualizované verze

Územně více zacíleným strategickým programem zaměřeným na regionální politiku je Strategický integrovaný rozvojový plán Mikroregionu Záhoří-Helfštýn. Patříčnost našeho záměru je patrná z výčtu následujících opatření, která budou částečně naplňována realizací plánu MAS v rámci Programu LEADER ČR 2007.

EKONOMICKÝ ROZVOJ

Zemědělství patří v této části regionu k jednomu z nejvýznamnějších odvětví ekonomického potenciálu regionu. Proto je i samostatné opatření strategie mikroregionu věnováno rozvoji této oblasti. Mezi podporované aktivity lze zahrnout následující typy projektů:

Podporované aktivity

(zlepšení konkurenceschopnosti v zemědělství, investice do zemědělského majetku, rekonstrukce a výstavba zemědělských objektů, modernizace technologií (nákup strojů a zařízení), zavádění IKT do zemědělství)

KRAJINA A ŽIVOTNÍ PROSTŘEDÍ



Toto opatření strategického dokumentu podporuje především environmentální rozvoj mikroregionu a aktivity, které jsou směřovány k ochraně životního prostředí, ke zkvalitnění estetického charakteru obcí a k zavádění nových forem využívání vlastních zdrojů.

Podporované aktivity:

(výsadba a údržba zeleně a krajiny, obnova návsi, náměstí a veřejných prostranství obcí, obnova a výsadba zeleně v rámci zemědělských komplexů a farem, vybudování biokoridorů, izolační zeleně)

Navržené aktivity jsou v souladu a naplňují svým obsahem Plán rozvoje mikroregionu Záhoří-Helfštýn.

Strategický integrovaný rozvojový plán Mikroregionu Lipensko

Územně více zacíleným strategickým programem zaměřeným na regionální politiku je Strategický integrovaný rozvojový plán Mikroregionu Záhoří-Helfštýn. Patříčnost našeho záměru je patrná z výčtu následujících opatření, která budou částečně naplňována realizací plánu MAS v rámci Programu LEADER ČR 2007.

KRAJINA A ŽIVOTNÍ PROSTŘEDÍ

Toto opatření strategického dokumentu podporuje především environmentální rozvoj mikroregionu a aktivity, které jsou směřovány k ochraně životního prostředí, ke zkvalitnění estetického charakteru obcí a k zavádění nových forem využívání vlastních zdrojů.

Podporované aktivity:

(výsadba a údržba zeleně a krajiny, obnova a výsadba zeleně v rámci zemědělských komplexů a farem, vybudování biokoridorů, izolační zeleně)

Navržené aktivity jsou v souladu a naplňují svým obsahem Plán rozvoje mikroregionu Lipensko.

Akční plán rozvoje mikroregionu Záhoří-Helfštýn – 2005-2007

Tento dokument stanovuje na základě strategie území přesný průběh realizace aktivit na období 2005-2007. Péče o krajinu je jednou z aktivit tohoto akčního plánu, proto se dá konstatovat, že záměr je v souladu s akčním plánem a dále jej rozvíjí realizací dalších aktivit.

Strategie rozvoje cestovního ruchu MAS Záhoří-Bečva (v realizaci)

Práce na strategii cestovního ruchu teprve započaly, ale dá se již nyní říci, že údržba krajiny a kulturních hodnot v rámci dotačního titulu č.3 programu LEADER ČR 2007 výrazně podpoří cestovní ruch a návštěvnost regionu z hlediska obnovy a zvýšení atraktivity území.

Program rozvoje územního obvodu Olomouckého kraje

Dalším regionálním rozvojovým dokumentem na území MAS je **Program rozvoje územního obvodu Olomouckého kraje (PRÚOOK)**. Tento strategický dokument Olomouckého kraje zahrnuje celkem 5 hlavních problémových okruhů. Protože se jedná o velmi silná a zásadní témata, investiční záměr MAS koresponduje s každým: ekonomický rozvoj, technická vybavenost, lidské zdroje, životní prostředí, venkov a zemědělství.

Nejvíce však s kapitolou:

EKONOMICKÝ ROZVOJ

SPECIFICKÉ CÍLE:

- **Posilování výzkumu a vývoje, včetně transferu jejich výsledků do praxe**
- **Vytvoření podmínek pro investování a restrukturalizaci průmyslové infrastruktury**
- **Podpora a rozvoj podnikání a proexportních politik**
- **Podpora rozvoje cestovního ruchu**

Soulad záměru s územní politikou:

- *Záměr je v souladu s touto prioritou z hlediska podpory diverzifikace zemědělské výroby se vztahem k údržba krajiny.*
- *Záměr naplňuje nepřímo podporu cestovního ruchu podporou zvýšení návštěvnosti regionu a rozvojem drobného podnikání a služeb v cestovním ruchu.*

TECHNICKÁ VYBAVENOST



SPECIFICKÉ CÍLE:

- Zvýšit dopravní přístupnost a prostupnost kraje
- Zvýšit kvalitu vodohospodářských služeb
- Zvýšit efektivnost energetického hospodářství
- Zvýšit dostupnost a užívání informačních technologií v ekonomické i společenské sféře

Soulad záměru s územní politikou:

- Záměr je v souladu s touto prioritou z hlediska podpory zavádění informačních systémů a technologií do ekonomické sféry v návaznosti na projekt spolupráce partnerských MAS.

ŽIVOTNÍ PROSTŘEDÍ

SPECIFICKÉ CÍLE:

- Rovnováha lidských zásahů, společenských a hospodářských potřeb s kvalitou životního prostředí
- Omezit vliv a produkci škodlivin a odpadů
- Zlepšit ekologickou funkčnost krajiny a zvláště chráněných částí přírody

Soulad záměru s územní politikou:

- Záměr je v souladu s touto prioritou z hlediska údržby krajiny a její uchování budoucím generacím, v nalezení rovnováhy mezi ochranou životního prostředí a ekonomickým rozvojem území na principech trvale udržitelného rozvoje.

VENKOV A ZEMĚDĚLSTVÍ

SPECIFICKÉ CÍLE:

- Dosáhnout vysoké intenzity a produktivnosti kvalitní rostlinné a živočišné výroby v příznivých produkčních oblastech kraje
- Posilovat úlohu zemědělství v péči o krajinu a životní prostředí
- Rozvoj infrastruktury a osídlení venkova

Soulad záměru s územní politikou:

- Záměr je v souladu s touto prioritou z hlediska podpory diverzifikace zemědělské výroby se vztahem k údržbě krajiny.
- Záměr svým působením na zvýšení atraktivnosti regionu bude napomáhat stabilizaci obyvatel v území a přílivu dalších obyvatel na venkov.

Program rozvoje cestovního ruchu Olomouckého kraje - Integrovaný rozvoj cestovního ruchu

V návaznosti na vizi, základní cíle a marketingovou strategii a v souladu s Národním rozvojovým plánem ČR, Koncepcí státní politiky cestovního ruchu v ČR na období 2002 – 2007, Společným regionálním operačním programem ČR na léta 2004 – 2006 (zveřejněném v pracovní verzi v březnu 2003) a s Programem rozvoje územního obvodu Olomouckého kraje bylo určeno 6 strategických rozvojových oblastí sektoru cestovního ruchu. Jedná se o následující strategické rozvojové oblasti: Infrastruktura cestovního ruchu, Produktová nabídka cestovního ruchu, Kvalita služeb cestovního ruchu, Rozvoj lidských zdrojů v cestovním ruchu, Marketing a marketingová komunikace, Organizace cestovního ruchu.

Soulad záměru s územní politikou:

- Záměr je v souladu s touto územní politikou, protože vytváří podmínky k rozvoji cestovního ruchu prostřednictvím péče o kulturní a přírodní dědictví a umožňuje implementaci dalších projektů a rozvojových záměrů v řešeném území z hlediska této sektorově zaměřené strategie.



Program obnovy venkova Olomouckého kraje

B 1. Dotační titul č. 1

Obnova a údržba venkovské zástavby, občanské vybavenosti a technické infrastruktury

Hlavním cílem dotačního titulu je:

Podpora obnovy a rozvoje venkovských oblastí prostřednictvím poskytování investičních a neinvestičních dotací na realizaci rozvojových záměrů obcí vycházejících z programu obnovy venkova obce, v souladu s příslušnou územně plánovací dokumentací a vlastním programem obnovy venkova.

Dotační titul č. 1 je zaměřen na :

(výstavbu, rekonstrukci, opravu, obnovu majetku obce, obnovu nemovitostí se zaměřením na zlepšení technického stavu objektů , obnovu a zřizování veřejné zeleně v obci se zaměřením na zlepšení vzhledu obce)

Regionální operační program Regionu soudržnosti NUTS 2 Střední Morava

Na území MAS je tato politika implementována Regionálním operačním programem NUTS 2 Střední Morava. Vzhledem k popisu jednotlivých opatření našeho záměru se stává relevantní prioritní osa 2 - Integrovaný rozvoj a obnova regionu v oblasti podpory 2.3. Rozvoj venkova, který je zaměřen na obce s více jak 500 obyvateli. Specifickým cílem uplatnění regionální politiky se stává zlepšení kvality života v regionu soudržnosti Střední Morava, zvýšení atraktivity regionálních center, měst a obcí, zajištění kvalitní a dostupné sociální služby a příznivých podpůrných podmínek pro podnikání.

Program rozvoje venkova České republiky v období 2007-2013

Adekvátní územní politikou regionálního rozvoje zaměřenou na rozvoj malých obcí do 500 obyvatel je Program rozvoje venkova České republiky v období 2007-2013 v ose III. - Kvalita života ve venkovských oblastech a diverzifikace hospodářství venkova. Cílem regionálního rozvoje PRV je vytvoření podmínek růstu ve venkovských oblastech. Dále zlepšit vybavení a vzhled vesnic a veřejných prostranství a posílit sounáležitost obyvatel s místním prostředím a dědictvím venkova. Zabezpečit rozvoj venkovské infrastruktury s cílem rozvoje malého a středního podnikání a zlepšení životního prostředí venkovských sídel.

Program péče o krajinu - MŽP ČR

2.2 Tvorba biologických protierozních opatření a realizace vymezených a schválených prvků územních systémů ekologické stability z geneticky a stanovištně odpovídajícího osiva a sadbového materiálu

B. Udržení kulturního stavu krajiny

Sledované cíle: udržení kulturního stavu a typického krajinného rázu, zachování a obnova rozptýlené zeleně a památných stromů a alejí.

Operační program podnikání a inovace

OP patří do přehledu významných územních politik, poskytující podporu rozvoje území MAS. Významnější dopad OP lze předpokládat u podnikatelských subjektů, které se nachází na části území MAS. Podpora je v rámci tohoto programu převážně směřována do regionů se soustředěnou podporou státu vymezených v příloze usnesení vlády č. 560/2006, usnesením vlády č. 829/2006 a do regionů s vyšší mírou nezaměstnanosti definovaných metodikou pro výběr těchto regionů. I když je tato územní politika určena pouze MSP, jedná se o významné aktéry rozvoje celého území MAS.



Současné a plánované aktivity MAS v rámci spolupráce (vytváření sítí), příprava na projekty spolupráce

Aktivity MAS v rámci spolupráce (vytváření sítí)

Vlastní realizace místní strategie MAS záhoří-Bečva o.s. v sobě promítá současné vývojové trendy spolupráce a místního partnerství v regionu i mimo něj. Jedním z horizontálních témat integrované strategie MAS je zajištění trvale udržitelného rozvoje a spolupráce na všech úrovních.

Zejména potřeba udržitelného rozvoje, předávání zkušeností, přenositelnost a potřeba společné realizace aktivit nastartovala v druhé polovině roku 2006 I. etapu vytváření meziregionálního partnerství, které je stavěno na základních shodných principech rozvoje prostřednictvím LEADERu, teritoriální blízkosti MAS a společné vize rozvoje daného území. V březnu letošního roku byla podepsána předsedy MAS Občané pro rozvoj venkova, o.s., MAS Záhoří-Bečva a MAS Podhostýnska o.s. Smlouva o partnerství a spolupráci, která vytváří prostor pro realizaci aktivit, které vyžadují spolupráci a partnerství. První reálné výsledky potřeby a správného postupu MAS byla příprava záměru partnerských MAS na Program LEADER ČR 2007. Při vytváření kvalitního záměru byla uzavřena Dohoda o partnerství a spolupráci s MAS Pohoda venkova, o.s. z Orlických hor, jejichž přínos pro naše MAS je jednoznačně v předávání zkušeností a navázání kvalitního a smysluplného partnerství, postaveného na reálných plánech v rámci spolupráce.

Při **I. etapě** procesu vytváření meziregionálního partnerství (dohody) se společně hledaly linie vývoje, společné vize, cíle a směřování celé strategie partnerství. Velmi zásadní se stala příprava projektu spolupráce na podporu místních produktů (certifikace domácích výrobků) ve spolupráci s REC Praha. Tento základní modul reálného projektu spolupráce inicioval další aktivity. Jednou ze stěžejních aktivit je zavedení „pilotního“ značení služeb na venkově, v první linii služeb zaměřených na cestovní ruch. Jednou ze současných aktivit partnerských MAS a partnerských subjektů je provádění místního šetření (dotazování) na území MAS, jehož cílem je zjistit povědomí veřejnosti o podporách tradičních výrobků, zavádění značek tradičním výrobkům a o biopotravinách. Analýzu tohoto šetření provádí partnerský subjekt - Mendelova univerzita Brno pod vedením Ing. Zuzany Petrové a Bc. Hana Zárubové. Výsledky tohoto šetření jsou nezbytné pro kvalitní přípravu a zpracování dalších projektů spolupráce. *(Dotazník je přiložen-příloha č. 13 záměru)*

Realizaci projektu spolupráce v Programu LEADER ČR 2007 tak jsou koncipovány a partnerskými MAS připraveny, dojde k vytvoření silného a stabilního článku v iniciačním procesu navazování spolupráce a partnerství.

II. etapa vytváření partnerských svazků bude směřovat již k vlastní přípravě Projektů spolupráce v rámci OSY IV. PRV ČR - Realizace projektů spolupráce. Hlavním smyslem vytváření partnerství v územně větším rozsahu je spojeno s přípravou projektu zavedení systému regionálních značek **na území HANÉ, ZÁHOŘÍ, HOSTÝNSKA A SLAVKOVSKA**. Tento systém regionálních značek „Domácí výrobky“ je navazujícím projektem již realizovaného projektu **Natura 2000 – Lidé přírodě, příroda lidem**, který administrovalo REC ČR v letech 2004-2005. Tento projekt byl financován Evropskou komisí (DG Environment) a jeho cílem bylo zvyšování povědomí o soustavě Natura 2000 v ČR.

Hlavním cílem regionálního značení výrobků je zviditelnění regionů se zachovalou přírodou (původně území Natura 2000) a využití jejich socio-ekonomických výhod. Značka přidává výrobkům novou hodnotu – původ v určitém výjimečném území (krásy přírody, zdravé prostředí, místní kultura a tradice), a zamezuje zneužití jména a symbolů regionu výrobci zvenčí. Regionální značení nemá nahrazovat existující značky, např. ekologické šetrnosti nebo kvality, ani jim konkurovat, jeho hlavním smyslem je zdůraznění původu výrobku.

Značení je určeno zejména nakupujícím přímo v regionech:

- **turistům**, kterým dovoluje objevovat region a užívat si jeho atmosféru novým, netradičním způsobem
- **místním obyvatelům**, kteří mohou nákupem značených výrobků podporovat „své“ místní výrobce

Vedle podpory tradičních výrobků bude na celém území partnerských MAS pilotně zaveden a ověřen **systém kvality a certifikace služeb**, poskytovaných široké veřejnosti a návštěvníkům regionu. Jednou z prvních služeb, na kterém bude pilot realizován jsou služby v oblasti cestovního ruchu. Systém kvality nebude dublovat již zavedený systém kvality ubytovacích služeb a zařízení v rámci doporučených standardů Ministerstva pro místní



rozvoj. Projekt vytvoří metodiku pro značení dalších služeb v oblasti cestovního ruchu a posouzení jejich kvality: stravovací služby a doprovodné služby v oblasti ČR.

Při uplatňování principu partnerství a spolupráce lze projekty spolupráce realizovat v oblastech několika MAS, které se stanou „partnery“ nikoli „konkurenty“.

V současné době je partnerství předjednáno s těmito MAS:

4 partnerské MAS v rámci Programu LEADER ČR 2007

- MAS OPRV o.s. Velký Týnec
- MAS Záhoří-Bečva, o.s.
- MAS Podhostýnska
- MAS Pohoda venkova, o.s.

MAS Za Humnama, MAS Region Haná, MAS Bystřička, MAS Haná pod Jedovou, MAS Partnerství Moštěnka, MAS Střední Haná, MAS Prostějov venkov.

Vrcholem výše uvedených aktivit a projektů národní spolupráce MAS a dalších subjektů (REC, KUOK atd.) bude vytvoření SÍTĚ MAS, které realizují projekty podpory místní produkce a značení domácích výrobků, stejně jako MAS, které budou zavádět systém značení služeb.

V současné době se připravuje text partnerské dohody mezi čtyřmi partnerskými MAS Záhoří-Bečva, OPRV a Podhostýnska s MAS Za Humnama.

Mapka návaznosti partnerských MAS (OPRV, Záhoří-Bečva a Podhostýnska) je uvedena v příloze záměru č. 10.

Projekty spolupráce

V následujícím výčtu a schematickém znázornění představujeme základní oblasti rozvoje při realizovaném principu partnerství MAS. Tyto základní oblasti budou přetřansformovány do vlastních připravovaných projektů, které MAS budou spolufinancovat z různých finančních zdrojů:

► Projekty v oblasti vzdělávání a rekvalifikace

- PRV a ESF

Uvažované aktivity:

- vzdělávání zástupců MAS, mikroregionů a veřejné správy
- vzdělávání zástupců podnikatelů a neziskových organizací
- vzdělávání a rekvalifikace osob na rodičovské dovolené
- vzdělávání pracovníků ve školství a výchově a vytváření sítě spolupráce škol

► Projekty pro děti a mládež (otázka sociální integrace)

- ESF, Krajské prostředky podpory NNO

Uvažované aktivity:

- projekty zaměřené na sociální integraci dětí a mládeže, sociálně znevýhodněných jednotlivců a skupin

► Podpora společenských, sportovních a kulturních akcí partnerských MAS

- Krajské prostředky na podporu kulturních a sportovních aktivit

- MŠMT, MMR

Uvažované aktivity:

- projekty na podporu společenských, sportovních a kulturních akcí a aktivit pro zvýšení kvality života v regionu



► **Projekty pro rozvoj cestovního ruchu**

- Krajské prostředky na podporu budování cyklostezek
- ROP, MMR, PRV

Uvažované aktivity:

- projekty na podporu rozvoje cestovního ruchu formou propojení území, společné propagace jedinečností partnerských území, vytvářením informačního systému území s vazbou na destinační management, podporou projektů na zvýšení návštěvnosti regionů.

► **Navazování mezinárodní spolupráce**

- **Evropská územní spolupráce** (OP Mezuregionální spolupráce, OP Nadnárodní spolupráce, Přeshraniční spolupráce)

Uvažované aktivity:

- projekty na podporu mezinárodní spolupráce a výměnu informací, vytváření společných projektů v rámci všech výše uvedených okruhů spolupráce avšak na mezinárodní úrovni.

Uvedené aktivity a programy připravovaných projektů navazují na okruhy podepsané smlouvy o partnerství a spolupráci všech tří místních akčních skupin a jedná se o průnik priorit a opatření všech tří strategií.



12. Přílohy

Příloha záměru č. 1

Složení a struktura MAS

Subjekty zastupující soukromý sektor

Procentní podíl

59 %

Název subjektu	FO/ PO	Sídlo/trvalé bydliště	Zástupce subjektu pro MAS	Postavení a funkce v MAS
SDH Lhota	PO	Lhota 102	Jiří Janča	Člen monitor. výboru
PS Plši Soběchleby	PO	Soběchleby 198	Mgr. Blažena Matějíčková	Člen výběrové komise
TJ Sokol Soběchleby	PO	Soběchleby 192	Mgr. Břetislav Kratochvíl	Člen výběrové komise
TJ Sokol Veselíčko	PO	Veselíčko 207	Tomáš Nádvorník	Člen MAS
SK Hradčany 96	PO	Hlinsko	Josef Zámorský	Člen MAS
ZD Záhoří	PO	Dolní Nětčice	Ing. Miroslav Caletka	Člen výběrové komise
ZD Podhradí	PO	Týn nad Bečvou, Lipnická 336	Ing. Rostislav Ovád	Člen MAS
Roman Zapletal	FO	Výkleky 20	Roman Zapletal	Člen kontrol. výboru
SK Hradčany	PO	Hradčany	Radek Hruška	Člen kontrol. výboru
Zdeněk Hon	FO	Lhota 89	Zdeněk Hon	Člen MAS
Alka –Jaroslav Porvol	FO	Prosenice 100	RSDr. Jaroslav Porvol	Člen monitor. výboru
TJ Sokol Dolní Újezd	PO	Dolní Újezd	Ing. Eduard Rýček	Člen rady MAS
Myslivecké sdružení Katova	PO	Radslavice	Antonín Lukáš	Člen monitor. výboru
Myslivecké sdružení Prosenice - Grymov	PO	Prosenice	Josef Jemelka	Člen výběrové komise
Václav Caletka	FO	Radslavice, Školní 63	Václav Caletka	Člen MAS
SDH Radslavice	PO	Na Návsí 70	Stanislav Jemelík	Člen rady MAS
Ing. Marcela Harnová	FO	Radslavice, Slaměnickova 37	Ing. Marcela Harnová	Člen výběrové komise
Myslivecké sdružení Mezilesí	PO	Pavlovice u Přerova	Alois Caletka	Člen MAS



SDH Prosenice	PO	Prosenice	Ing. Milan Pospíšilík	Člen MAS
TJ Sokol Pavlovice u Přerova	PO	Pavlovice u Přerova	Vlastimil Bia	Člen rady MAS
Josef Horák	FO	Radvanice 90	Josef Horák	Člen MAS
TVCK Radslavice	FO	Radslavice, U mlékárny 127	Pavel Složil	Člen MAS
Vítězslav Horák	FO	Hradčany 63	Vítězslav Horák	Člen MAS
Leoš Zdráhal	FO	Tučín 28	Leoš Zdráhal	Člen výběrové komise

Subjekty zastupující veřejný sektor

Procentní podíl

41 %

Název subjektu	Sídlo	Zástupce subjektu pro MAS	Postavení a funkce v MAS
Mikroregion Pobečví	Prosenice, Na Návsí 10	Jiří Řezníček	Člen rady MAS
Obec Dolní Nětčice	Dolní Nětčice 51	František Lacina	Člen MAS
Obec Hlinsko	Hlinsko 13	Jan Skopalík	Člen MAS
Obec Horní Nětčice	Horní Nětčice 67	Jiří Hanák	Člen MAS
Obec Hradčany	Hradčany 2	Zdeněk Složil	Člen MAS
Obec Kladníky	Kladníky 21	Antonín Ulman	Člen výběrové komise
Obec Lhota	Lhota 31	Řiháková Kateřina, Bc	Člen MAS
Obec Oldřichov	Oldřichov 17	Vilém Petr	Člen MAS
Obec Oprostovice	Oprostovice 36	Karel Dudík	Člen výběrové komise
Obec Osek nad Bečvou	Osek nad Bečvou 65	Ing. Anna Caletková	Člen výběrové komise
Obec Pavlovice u Přerova	Pavlovice u Přerova 102	Jana Stoklásková	Člen MAS
Obec Radotín	Radotín 43	Ing. Antonín Dolák	Člen výběrové komise
Obec Soběchleby	Soběchleby 141	Jaromír Dohnal	Člen rady MAS- předseda MAS
Obec Šišma	Šišma 59	Vladimír Kozák	Člen MAS



Obec Týn nad Bečvou	Týn nad Bečvou, návěs B. Smetany 68	Josef Vaculin	Člen kontrol. Výboru-předseda
Obec Veselíčko	Veselíčko 68	Jiří Gogela	Člen MAS
Obec Žákovice	Žákovice 41	Josef Mikulík	Člen MAS

Členové výběrové komise MAS Procentní podíl zástupců soukr. sektoru

60 %

Název subjektu	Zástupce subjektu pro MAS	Soukr. sektor/ veřejný sektor
MS Prosenice	Josef Jemelka	PO-soukromý sektor
Ing. Marcela Harnová	Ing. Marcela Harnová	FO-soukromý sektor
Obec Oprostovice	Karel Dudík	Obec-veřejný sektor
Obec Kladníky	Antonín Ulman	Obec-veřejný sektor
Leoš Zdráhal	Leoš Zdráhal	FO-soukromý sektor
Obec Radotín	Ing. Antonín Dolák	Obec-veřejný sektor
ZD Záhoří	Ing. Miroslav Caletka	PO-soukromý sektor
Obec Osek nad Bečvou	Ing. Anna Caletková	Obec-veřejný sektor
TJ Sokol Soběchleby	Mgr. Břetislav Kratochvíl	PO-soukromý sektor
PS Plši Soběchleby	Mgr. Blažena Matějčková	PO-soukromý sektor



Členové programovacího výboru MAS Procentní podíl zástupců soukr. sektoru

60%

Název subjektu	Zástupce subjektu pro MAS	Soukr. sektor/ veřejný sektor
Obec Soběchleby	Jaromír Dohnal	Obec-veřejný sektor
Mikroregion Pobečví	Jiří Řezníček	DSO-veřejný sektor
SDH Radslavice	Stanislav Jemelík	PO-soukromý sektor
TJ Sokol Dolní Újezd	Ing. Eduard Rýček	PO-soukromý sektor
TJ Sokol Pavlovice u Př.	Vlastimil Bia	PO-soukromý sektor

Facilitátor:

Ing.arch. Stanislav Vrubel

-zaměstnanec

Účetní:

Hana Nehybová

-zaměstnanec

Manažer projektů:

Ing. Jana Vrublová

-externí spolupracovník



Příloha k záměru č. 1a

Podrobné výdaje MAS na r. 2007 v rámci Programu LEADER ČR 2007

účetní položka	Částka (v Kč)
Osobní náklady (mzdy vč. pojistného)/sekretariát (4 měsíce, 0,3 úvazku)	29.800,-
Náklady na výkon funkce (odměny) členům programovacího výboru, výběrové komise, statutárnímu zástupci	22.000,-
Administrativní výdaje (kancelářské potřeby, poštovné, kopírování)	6.500,-
Konzultační, poradenské a právní služby (1/3)	5.000,-
Školení a vzdělávání (1/3)	5.000,-
Zpracování projektů (Náklady na LEADER TÝM 1/3)	25.000,-
Zveřejnění výzvy k předkládání projektů-inzerce	4.200,-
Organizace setkání MAS, ZAPU, veřejná setkání	5.000,-
Zakoupení kopírky	39.500,-
Zakoupení mobilního telefonu vč. aktivace	5.500,-
Propagační tiskoviny-letáky	2.500,-
Celkem-přijatelné náklady MAS při realizaci Programu LEADER ČR 2007	150.000,-

Rozpis přijatelných výdajů – způsob financování

Celkem-přijatelné náklady MAS při realizaci Programu LEADER ČR 2007 – 100%	150.000,-
Požadovaná dotace – 80%	120.000,-
Vlastní podíl MAS Záhoří-Helfštýn – 20%	30.000,-



Příloha k záměru č. 2

SOCIÁLNĚ EKONOMICKÝ CHARAKTER ÚZEMÍ PŮSOBNOSTI MAS

Demografická situace, celkový počet obyvatel (sčítání 2001)

2001	počet	12325	1991	počet	12292
------	-------	-------	------	-------	-------

Skladba a pohyb obyvatelstva (sčítání 2001)

muži	počet	6002
mladší 15 let	počet	1046
starší 60 let	počet	1003

ženy	počet	6323
mladší 15 let	počet	1060
starší 60 let	počet	1471

přírůstek / - úbytek*)	počet	%
absolutní přirozený	-51	-0,41

přírůstek / - úbytek*)	počet	%
absolutní stěhováním	-27	-0,22

Obyvatelstvo v produktivním věku (sčítání 2001)

Celkem	počet	7745
15-59 let		

muži	počet	6002
15-59 let	počet	3953

ženy	počet	6323
15-59 let	počet	3792

Odhad počtu pracovních míst

celkem	počet	1835
zemědělství	počet	345

průmysl	počet	1050
---------	-------	------

služby	počet	440
--------	-------	-----

Podíl nezaměstnanosti (30.6.2007-údaj ÚP Přerov, Mgr. B. Šenvajc, vedoucí odd. analýz a prognóz)

celkem	v %	7,8
ženy	v %	9,1

Dlouhodobá*	v %	65,9/55,8
-------------	-----	-----------

* dlouhodobá nezaměstnanost je uvedena v %, s údaji: pod. dlouhodobé nezam. nad 6 měsíců / nad 12 měsíců (Příloha záměru č.9)

Geografická situace

obce	počet	29
rozloha celkem	v km ²	147,28

obce v horské oblasti	v %	0
hustota obyvatelstva	v oby/km ²	82,06

Opatření v oblasti

(% obcí, jichž se opatření týká, ve vztahu k celkovému počtu obcí)

SAPARD, PHARE	v %	100
aj. EU		
svazky obcí	v %	100

POV	v %	79,3
PR, PZ	v %	0

další podpory - RP aj. národní	v %	24,2
další opatření - krajská	v %	75,8

Stav životního prostředí

rozloha přírodních parků	v ha	0
--------------------------	------	---

rozloha lokalit NATURA	v ha	276,6
------------------------	------	-------

Rozloha ZPF	v ha	11082
-------------	------	-------

rozloha přírodních rezervací a obor	v ha	0
-------------------------------------	------	---

rozloha NP, CHKO	v ha	0
------------------	------	---

POV - program obnovy venkova
 PR, PZ - vesnická nebo městská památková rezervace nebo zóna, krajinná památková zóna
 RP - regionální programy financované ze státního rozpočtu
 NATURA - navržené lokality NATURA
 ZPF - zemědělský půdní fond
 NP, CHKO - národní park, chráněná krajinná oblast
 horská oblast - od 500 m nad mořem
 *) rozlišit absolutní úbytky znaménkem minus



FORMULÁŘ ZÁMĚRU MAS

Název místní akční skupiny: Místní akční skupina Záhoří-Bečva, o.s.

NÁZEV ZÁMĚRU MAS:

„Společně z Hané přes Záhoří do Hostýnských vrchů“

Cíle a popis záměru

Zvolené téma (dotační titul):

TÉMA Č. 3 „ZHODNOCENÍ PŘÍRODNÍCH A KULTURNÍCH ZDROJŮ“

Celkový cíl:

Zachování a obnova přírodních a kulturních zdrojů ve venkovských oblastech území působnosti MAS Záhoří-Bečva, o.s. se zaměřením:

- na údržbu krajiny a využití obnovitelných zdrojů-posílení atraktivity venkova jako místa pro život a rekreaci
- na diverzifikaci zemědělské činnosti území s maximálním využitím místních zdrojů
- na zlepšení kvality života obyvatelstva, s cílem stabilizovat obyvatelstvo a vytvořit příznivé podmínky pro každodenní život
- na nepřímé zvýšení návštěvnosti regionu a tím podporu služeb v oblasti cestovního ruchu.
- na zlepšení organizačních schopností subjektů působících v území MAS na základě partnerství a spolupráce se společně stanoveným cílem
- koordinaci postupů, informovanost, výměnu zkušeností a meziregionální spolupráci s partnerskými regiony

Strategické cíle (podle jednotlivých opatření):

1. Cílem opatření je revitalizace a údržba krajiny, podpora diverzifikace zemědělských činností s důrazem na údržbu krajiny, využívání obnovitelných zdrojů energie, uchování přírodního a kulturního dědictví pro příští generace jako předpoklad trvale udržitelného rozvoje území a zvyšování kvality života na venkově.
2. Cílem opatření je zavedení nových forem partnerství a spolupráce subjektů v působnosti místních akčních skupin na meziregionální úrovni v oblasti zhodnocení přírodních a kulturních zdrojů vytvořením společného informačního systému, podporou tradic a využitím výstupů v cestovním ruchu.

Popis záměru:

Záměr MAS - „Společně z Hané přes Záhoří do Hostýnských vrchů“ - je nezbytné představit v širším kontextu dalšího strategického vývoje MAS.

V září 2006 byla zahájena společná práce celé místní akční skupiny na Integrované strategii území MAS. Celý proces byl ukončen 2.3.2007, kdy byla strategie mikroregionu MAS Záhoří-Bečva, o.s. schválena valnou hromadou. Strategie regionu Záhoří-Bečva byla vytvořena komunitním způsobem na základě participace široké veřejnosti, podnikatelů, neziskových organizací a obcí, kteří se na společných setkáních a diskusích dohodli na směrech rozvoje svého regionu na několik příštích let (2007-2013). Práce na strategii byly vedeny nadějí a přesvědčením pomoci rozvoji regionu a formulovat strategii tak, aby byla srozumitelná a využitelná i dalšími aktivními aktéry (stakeholdery) v území jimž je také určena - zemědělcům, neziskovým organizacím, obcím a lidem.



V průběhu celého zpracování jsme kladli velký důraz na motivaci a maximální informovanost o existenci MAS, principech partnerství a vlastním programu LEADER, tak aby se principy LEADER dostali do nejširšího povědomí všech. Vytváření klíčových částí strategie a především formulace priorit rozvoje regionu probíhalo formou veřejných projednávání s širokou veřejností a detailněji pak v pracovních skupinách. Hlavní cíle se tak staly jasným odrazem potřeb území a jsou svázány také s charakterem a osobitým postavením a formováním mikroregionu v rámci širších územních vazeb. Cílem záměru je také zlepšení organizačních schopností jednotlivých subjektů působících v mikroregionu MAS na základě partnerství a spolupráce (zemědělci, obce, ...). Spolupráce v rámci meziregionálních vztahů je důležitým bodem strategie a v současné společnosti založené na informacích a znalostech je nezbytným předpokladem pro vyvážený rozvoj území. Tento bod je již realizován uzavřením smlouvy o spolupráci a partnerství mezi MAS Záhoří-Bečva, MAS Podhostýnska a MAS OPRV, které si vymezily okruhy vzájemné spolupráce v kontextu svých schválených strategií. Popis realizace partnerství je uveden v dalších částech Záměru.

Záměr a opatření v rámci Programu LEADER ČR pro rok 2007 jsou tedy formulována na základě této širší dohody a schváleném směřování regionu. Z této skutečnosti (poptávce území po uvedených aktivitách s návazností na podrobné analýzy území) také vyplývají navržená opatření, alokace na opatření a typy podporovaných aktivit.

Záměr na zhodnocení přírodních a kulturních zdrojů a podpory diverzifikace zemědělské činnosti s maximálním využitím místních zdrojů, zvýšení kvality života obyvatelstva zvýší atraktivitu našeho regionu a tím podpoří stabilizaci stávajícího obyvatelstva a vytvoří předpoklady k příchodu nových obyvatel a zvýší návštěvnost regionu a tím nepřímo podpoří rozvoj služeb a podnikání v cestovním ruchu. Cílem je uchování a rozvoj kulturního a přírodního dědictví v návaznosti na trvale udržitelný rozvoj regionu s maximálním využitím místních zdrojů.

Hlavním cílem a směřováním našeho záměru je rozvoj konkurenceschopného a multifunkčního zemědělství s důrazem na zvyšování kvality života na venkově, krajiny a životního prostředí s jasným záměrem a podmínkou dlouhodobého ekonomického růstu založeného na trvale udržitelném rozvoji území s návazností na využití místních zdrojů. Tato skutečnost se stane podmínkou a akcelerátorem k rozvoji cestovního ruchu a dalších navazujících služeb založeném na zvýšení atraktivity našeho regionu a využití a zhodnocení stávajícího přírodního a kulturního potenciálu území (hrad Helfštýn, síť cyklotras, naučná stezka MR Záhoří-Helfštýn, evropsky významné přírodní lokality NATURA 2000, tradiční národopisné soubory Prosének, Moravská Veselka, Hudební Pavlovice, Cyrilometodějské slavnosti v Radslavicích ...).

Předkládaný záměr propojuje obě vyhlášené aktivity v rámci zvoleného tématu, přičemž aktivita 2 a výrazně podpoří realizaci aktivity 1:

1. Realizace strategie rozvoje mikroregionu (aktivita 1)

Realizaci programu v rámci aktivity 1 dojde k podpoření trvalého ekonomického růstu regionu a ke zvýšení kvality života obyvatel území prostřednictvím nových ekonomických aktivit s důrazem na využití místních zdrojů a vytváření pracovních míst v regionálním i místním měřítku, na zlepšení stavu životního prostředí s dopadem na všeobecný rozvoj lidských zdrojů a pokračování sociální integrace různých sociálních skupin. Ekonomický rozvoj venkova vychází v základní rovině z přímé návaznosti na rozvoj zemědělství, především na schopnost rozvoje multifunkčního a konkurenceschopného zemědělství s důrazem kladeným na údržbu krajiny a využívání obnovitelných zdrojů energie. Zvýšení kvality života všech obyvatel vytvoří základ dlouhodobého udržitelného ekonomického růstu, který poskytne venkovskému regionu dostatečné podmínky k následnému rozvoji v oblasti služeb a jiných podnikatelských aktivit.



2. Projekty spolupráce (aktivita 2)

Realizaci programu v rámci aktivity 2 dojde k zavedení nových forem partnerství a spolupráce subjektů v působnosti místních akčních skupin na meziregionální úrovni v oblasti zhodnocení přírodních a kulturních zdrojů vytvořením společného informačního systému, podporou tradic a využitím výstupů v cestovním ruchu. Společný informační systém (sít) bude propojovat všechna tři partnerská území a bude propagovat navzájem jejich aktivity jak v samotných územích, tak i v rámci veřejně přístupných informačních bodů a dále vytvoření informačního výstavního systému vzájemně provázaného na všechna tři území MAS. Systém přispěje k propagaci a provázání jednotlivých přírodních a kulturních atraktivit v rámci propagace území z hlediska cestovního ruchu a zvyšování informovanosti i v dalších územích o regionech, tím dojde ke zvýšení atraktivity území a ke zvýšení příjmů z cestovního ruchu, ke stabilizaci stávajícího obyvatelstva s dlouhodobým cílem zvýšení počtu trvale bydlících osob v územích.

Meziregionální spolupráce - předkládaný projekt spolupráce bude obsahovat společné aktivity MAS Občané pro rozvoj venkova, o.s., MAS Záhoří-Bečva a MAS Podhostýnska, zaměřené na podporu informovanosti veřejnosti v oblasti ochrany krajiny, ekologie, životního prostředí a zhodnocení přírodních zdrojů, zavádění nových netradičních forem motivace, informovanosti a prezentace propojením přírodních a kulturních zdrojů s podporou tradičních řemesel a produktů. Spolupráci dokládá uzavřená Dohoda o spolupráci a partnerství v rámci společného projektu LEADER ČR 2007. Konkrétní spolupráce všech tří regionů MAS v rámci tohoto záměru je blíže specifikována v rámci popisu jednotlivých opatření.

Záměr místní akční skupiny bude realizován v těchto dvou opatřeních:

Přehled opatření:

I. Zkvalitnění života ve venkovských oblastech přímými investicemi do údržby krajiny, ekologie a ochrany životního prostředí (aktivita 1)

II. Meziregionální spolupráce v oblasti zhodnocení přírodních a kulturních zdrojů (aktivita 2)

Obě opatření jsou svými cíli a aktivitami vzájemně úzce provázány. Jejich společně provázaná realizace vytvoří synergický efekt v ekonomickém rozvoji území dopadu celého záměru a k trvale udržitelnému životu v něm.

Typy projektů v rámci jednotlivých opatření:

I. Zkvalitnění života ve venkovských oblastech přímými investicemi do údržby krajiny, ekologie a ochrany životního prostředí

Typy projektů neziskových a ziskových subjektů:

- pořízování nových strojů, technologie pro obnovu a údržbu přírodního nebo kulturního dědictví,
- stavební, technologické a strojové vybavení k pěstování a využívání obnovitelných zdrojů energie.

II. Meziregionální spolupráce v oblasti zhodnocení přírodních a kulturních zdrojů

Typy projektů neziskových subjektů:

- Projekty meziregionálního významu zaměřené na zavedení nových forem partnerství a spolupráce subjektů v působnosti místních akčních skupin v oblasti zhodnocení přírodních a kulturních zdrojů vytvořením společného informačního systému, podporou tradic a využitím výstupů v cestovním ruchu s využitím informačních systémů a informačních technologií,
- Realizace pomocných aktivit a technického vybavení v rámci zapojení subjektů do výše jmenované aktivity.



Příloha k záměru č. 3b)

FINANČNÍ FORMULÁŘ OPATŘENÍ Č. I.

NÁZEV OPATŘENÍ:

Zkvalitnění života ve venkovských oblastech přímými investicemi do údržby krajiny, ekologie a ochrany životního prostředí

Cíl opatření ve vztahu k zamýšlenému záměru

Cílem opatření je revitalizace a údržba krajiny, podpora diverzifikace zemědělských činností s důrazem na údržbu krajiny, využívání obnovitelných zdrojů energie, uchování přírodního a kulturního dědictví pro příští generace jako předpoklad trvale udržitelného rozvoje území a zvyšování kvality života na venkově.

Popis možných investic a operací

- pořízení nových strojů, technologie pro obnovu a údržbu přírodního nebo kulturního dědictví,
- stavební, technologické a strojové vybavení k pěstování a využívání obnovitelných zdrojů energie.

Koneční příjemci

Typ příjemce	Počet příjemců - odhad	Míra podpory v % - odhad
Podnikatelský subjekt – fyzická osoba - právnická osoba	3	50
Obec Svazek obcí Neziskový subjekt	1	80
C e l k e m	4	xxx

Odhad přijatelných nákladů podle typů projektů

Projekty	Kč (odhad)	Podpora v Kč (odhad)
1. ziskových subjektů	3.500.000,-	1.750.000,- (max.50%)
2. neziskových subjektů	637.500,-	510.000,- (max.80%)
C e l k e m	4.200.000,-	2.260.000,-

Kritéria monitoringu a hodnocení

Ukazatele	Popis	Jednotka	Vyčíslené cíle
Výsledků – monitoring	-stroje, technologie	počet	4
Dopadů – hodnocení	Zlepšení organizačních schopností	počet projektů/MAS	4
	Vytvoření nových přepočtených pracovních míst	počet	1
	z toho pro ženy	počet	0,5
	Zvýšení příjmů rodiny příjemce	%/rok	10
	Zvýšení návštěvnosti mikroregionu	počet návštěvníků ubytovaných/stravovaných	450 125

**Prvky tvořící trvalý nebo přenosný charakter opatření**

Trvalý charakter	<ul style="list-style-type: none"> • údržba a obnova krajiny s posílením diverzifikace zemědělských činností a zajištěním trvalé ekonomické prosperity na základě využívání místních zdrojů • zlepšení využití krajiny s cílem zvýšení kvality života obyvatel a podpory cestovního ruchu • stabilizace trvalých travních porostů (TTP) • zajištění ekonomického potenciálu a strojního vybavení pro údržbu TTP
Přenosný charakter (použitelný v jiných mikroregionech)	<ul style="list-style-type: none"> • zkušenosti s formami ekonomické udržitelnosti projektů • zkušenosti s přípravou programů a projektových žádostí na podporu soukromých zemědělců • spolupráce všech stakeholderů (podílníků) v území založené na principu programu LEADER • zkušenosti s řešením vlastnických vztahů k udržovaným pozemkům přírodního potenciálu

Finanční plán opatření**A/ rozdělení na ziskové a neziskové subjekty**

Celkové náklady ziskové subjekty	Veřejné výdaje		Soukromé výdaje (podnikatelské subjekty, neziskové organizace)
	Stát - Program LEADER ČR	Ostatní národní veřejné zdroje (kraj, obec, svazek obcí, jiné)	
3.500.000,-Kč	1.750.000,-Kč	0	1.750.000,-Kč
100 %	50%	0	50%
Celkové náklady neziskové subjekty a obce, svazky obcí	Veřejné výdaje		Soukromé výdaje (podnikatelské subjekty, neziskové organizace)
	Stát - Program LEADER ČR	Ostatní národní veřejné zdroje (kraj, obec, svazek obcí, jiné)	
637.500 Kč	510.000,-Kč	127.500,-Kč	0
100 %	80%	20%	0

B/ sumární tabulka

Celkové náklady ziskové subjekty	Veřejné výdaje		Soukromé výdaje (podnikatelské subjekty, neziskové organizace)
	Stát - Program LEADER ČR	Ostatní národní veřejné zdroje (kraj, obec, svazek obcí, jiné)	
4.137.500,-Kč	2.260.000,-Kč	127.500	1.750.000,-Kč
100 %	54,62%	3,08%	42,29%



Výběrová kritéria pro výběr projektů – Opatření č.I

Pořadí	Kritérium	Body		Celkem
		Ano	Ne	
Povinná obecná kritéria				
1	Umístění v obci do 2000 obyvatel	40	0	
2	Příznivý vliv na životní prostředí	40	0	
3	Tvorba nových pracovních míst	50	0	
4	Uplatnění rovných příležitostí	30	0	
5	Přidaná hodnota, resp. multiplikační efekt	80	0	
Specifická kritéria, stanovená MAS				
6	Diverzifikace činností zemědělských subjektů	10	0	
7	Rehabilitace přírodní lokality	10	0	
8	Využívání obnovitelných zdrojů	10	0	
9	Podpora IKT v regionu	10	0	
10	Zvýhodnění projektu alternativním podílem financování	10	0	



FINANČNÍ FORMULÁŘ OPATŘENÍ Č. II.

NÁZEV OPATŘENÍ:

Meziregionální spolupráce v oblasti zhodnocení přírodních a kulturních zdrojů

Cíl opatření ve vztahu k zamýšlenému záměru

Cílem opatření je zavedení nových forem partnerství a spolupráce subjektů v působnosti místních akčních skupin na meziregionální úrovni v oblasti zhodnocení přírodních a kulturních zdrojů vytvořením společného informačního systému, podporou tradic a využitím výstupů v cestovním ruchu.

Popis možných investic a operací

- Projekty meziregionálního významu zaměřené na zavedení nových forem partnerství a spolupráce subjektů v působnosti místních akčních skupin v oblasti zhodnocení přírodních a kulturních zdrojů vytvořením společného informačního systému, podporou tradic a využitím výstupů v cestovním ruchu s využitím informačních systémů a informačních technologií,
- Realizace pomocných aktivit a technického vybavení v rámci zapojení subjektů do výše jmenované aktivity.

Koneční příjemci

Typ příjemce	Počet příjemců - odhad	Míra podpory v % - odhad
Neziskový subjekt - MAS	1	80
C e l k e m	1	xxx

Odhad přijatelných nákladů podle typů projektů

Projekty	Kč (odhad)	Podpora v Kč (odhad)
1. neziskových subjektů	150.000,-	120.000,- (max.80%)
C e l k e m	150.000,-	120.000,-

Kritéria monitoringu a hodnocení

Ukazatele	Popis	Jednotka	Vyčíslené cíle
Výsledků – monitoring	-informační systém, ICT	Počet	1
Dopadů – hodnocení	Zlepšení organizačních schopností Zvýšení odbytu místní produkce Zvýšení návštěvnosti mikroregionu	počet projektů/MAS objem v Kč -počet návštěvníků -stravovaných	1 300.000 750 425

**Prvky tvořící trvalý nebo přenosný charakter opatření**

Trvalý charakter	<ul style="list-style-type: none"> • zajištění propagace přírodních a kulturních památek a místních turistických cílů • vznik nového informačního systému v území • provázání dosud nespolečupracujících ekonomických odvětví (zemědělství, turistický ruch s přírodními a kulturními atraktivitami)
Přenosný charakter (použitelný v jiných mikroregionech)	<ul style="list-style-type: none"> • zkušenosti s formami ekonomické udržitelnosti projektů • zkušenosti s přípravou programů a projektových žádostí na podporu informovanosti, cestovního ruchu • spolupráce všech stakeholderů (podílníků) v území založené principu programu LEADER • zkušenosti a výstup – informační systém – je volně přenositelný na kterýkoliv další region

Finanční plán opatření**A/ rozdělení na ziskové a neziskové subjekty**

Celkové náklady neziskové subjekty a obce, svazky obcí	Veřejné výdaje		Soukromé výdaje (podnikatelské subjekty, neziskové organizace)
	Stát - Program LEADER ČR	Ostatní národní veřejné zdroje (kraj, obec, svazek obcí, jiné)	
150.000 Kč	120.000,-Kč	0	30.000,-Kč
100 %	80%	0	20%

B/ sumární tabulka

Celkové náklady ziskové subjekty	Veřejné výdaje		Soukromé výdaje (podnikatelské subjekty, neziskové organizace)
	Stát - Program LEADER ČR	Ostatní národní veřejné zdroje (kraj, obec, svazek obcí, jiné)	
150.000 Kč	120.000,-Kč	0	30.000,-Kč
100 %	80%	0	20%

Výběrová kritéria pro výběr projektů – Opatření č.II

Pořadí	Kritérium	Body		Celkem
		Ano	Ne	
Povinná obecná kritéria				
1	Umístění v obci do 2000 obyvatel	40	0	
2	Příznivý vliv na životní prostředí	40	0	
3	Tvorba nových pracovních míst	50	0	
4	Uplatnění rovných příležitostí	30	0	
5	Přidaná hodnota, resp. multiplikační efekt	80	0	
Specifická kritéria, stanovená MAS				
6	Rozvoj místní tradiční produkce	10	0	
7	Zvýšení společensko-kulturních aktivit v obcích	10	0	
8	Zapojení místních partnerů	10	0	
9	Zapojení národních (meziregionálních) partnerů	10	0	
10	Zavedení nových služeb v oblasti cestovního ruchu	10	0	



Příloha k záměru č. 4)

FINANČNÍ PLÁN ZÁMĚRU (částky v Kč)

Název místní akční skupiny: **Místní akční skupina Záhoří-Bečva, o.s.**
31.7.2007

Datum finančního plánu

Název opatření (zohlednit režim pro ziskové a neziskové subjekty a obce)	Celkové náklady			Veřejné příspěvky				Soukromé výdaje (včetně neziskových organizací)		Podíl opatření na plánu financování záměru	
	částka	z toho neinvestiční*)	%	Příspěvek stát LEADER ČR		Ostatní národní veřejné zdroje**)		částka	%	%	%
				částka	%	částka	%				
1. Výdaje MAS	150.000	150.000	100	120.000	80	0	0	30.000	20	3,38	4,8
2. Opatření č. I Zkvalitnění života ve venkovských oblastech přímými investicemi do údržby krajiny, tvorby, ekologie a ochrany životního prostředí	4.137.500	0	100	2.260.000	54,62	127.500	3,08	1.750.000	42,29	93,24	90,4
3. Opatření č. II Meziregionální spolupráce v oblasti zhodnocení přírodních a kulturních zdrojů	150.000	0	100	120.000	80	0	0	30.000	20	3,38	4,8
Celkem	4.437.500,-	150.000,-		2.500.000,-		127.500,-		1.810.000,-		100	100

*) vyplňuje se zpravidla pouze u projektu neinvestičního – pro MAS

***) ostatní národní veřejné zdroje: kraj, obec, svazek obcí, jiné



Příloha k záměru č. 4b)

ROZPRACOVÁNÍ NÁRODNÍCH VEŘEJNÝCH ZDROJŮ

Název opatření	Celkem národní veřejné zdroje	Stát – LEADER ČR	Kraj	Obce, svazky obcí	Jiné
1. Výdaje MAS	120.000	120.000	0	0	30.000
2. Opatření č. I Zkvalitnění života ve venkovských oblastech přímými investicemi do údržby krajiny, tvorby, ekologie a ochrany životního prostředí	2.387.500	2.260.000	0	127.500	1.750.000
3. Opatření č. II Meziregionální spolupráce v oblasti zhodnocení přírodních a kulturních zdrojů	120.000	120.000	0	0	30.000
Celkem	2.627.500	2.500.000	0	127.500	1.810.000

Příloha k záměru č. 5)

Mapka působnosti MAS Záhoří-Bečva, o.s. – Příloha č. 5a)

Mapka působnosti MAS Záhoří-Bečva, o.s. – spádovost k obcím s rozšířenou působností (Přerov, Lipník nad Bečvou)– Příloha č. 5b)

Příloha k záměru č. 6)

Mapka existujících svazků obcí v území působnosti MAS Záhoří-Bečva, o.s.

Příloha k záměru č. 7)

Podrobný popis a detailní analýza území působnosti MAS Záhoří-Bečva, o.s.

Příloha k záměru č. 8)

Uvedení seznamu obcí podpořených dotací z POV v území působnosti MAS Záhoří-Bečva, o.s.



Příloha k záměru č. 9)

Uvedení podkladů k míře nezaměstnanosti – podklad ÚP Přerov, Mgr. B. Šenvajc

Příloha k záměru č. 10)

Mapka návazností partnerských MAS (OPRV, Záhoří-Bečva a Podhostýnska)

Příloha k záměru č. 11)

SWOT analýzy jednotlivých oblastí.

SWOT analýza je zpracována v rámci Regionu MAS dle jednotlivých rozhodných oblastí z důvodu detailnějšího vyjádření určujících faktorů:

- 1) *Kvalita života ve venkovských oblastech*
- 2) *Cestovní ruch*
- 3) *Životní prostředí a zemědělství*
- 4) *Doprava a infrastruktura*
- 5) *Podnikání a podnikatelský prostor*
- 6) *Lidské zdroje a partnerství*

Příloha k záměru č. 12)

Zásobník projektů (zásobník / inkubátor projektů a projektových záměrů.

Příloha k záměru č. 13)

Dotazník postojů a názorů veřejnosti ve vztahu k regionálním produktům (výrobky, služby,...).

Příloha k záměru č. 14)

Organizační schéma rozvojového plánu a záměru LEADER ČR 2007.

Příloha k záměru č. 15)

Přehled jednotlivých jednání a setkání v rámci přípravy a zpracování Strategického plánu LEADER:



Příloha k záměru č. 16)

Čerpání finančních prostředků obcí podle systému CEDR MF ČR

(za poslední – ukončené - tři roky, tj. 2004, 2005, 2006 a celkový součet za dobu trvání systému CEDR)
Informační systém CEDR (Centrální evidence dotací z rozpočtu) slouží jako podpůrný nástroj pro sledování, evidenci, vyhodnocení a kontrolu dotací poskytovaných ze státního rozpočtu. Skládá se z několika částí, které jsou podle svého určení provozovány u poskytovatelů dotací (resorty, agentury), v centru zpracování (MF) a na Ústředním finančním a daňovém ředitelství (ÚFDR), finančních ředitelstvích a okresních finančních úřadech. V současné době je provozován celkem ve 111 lokalitách v ČR a jeho služeb využívá přibližně 1150 uživatelů. Přístup k vybranému okruhu informací má i veřejnost prostřednictvím Internetu.

Příloha k záměru č. 17)

Průzkum potřeb obyvatel – výstupy z dotazníkového šetření (obyvatelé, NNO, podnikatelé, obce)