



SPOLUFINANCOVÁNO EVROPSKOU UNIÍ

**EVROPSKÝM ZEMĚDĚLSKÝM ORIENTAČNÍM A
ZÁRUČNÍM FONDEM (EAGGF)**

STRATEGICKÝ PLÁN

**MÍSTNÍ AKČNÍ SKUPINY
ZÁHOŘÍ – BEČVA**

2007 - 2013



Motto strategického plánu MAS Záhoří-Bečva:

„Rozvíjet náš domov společně má smysl!“

STRATEGICKÝ PLÁN LEADER MÍSTNÍ AKČNÍ SKUPINY ZÁHOŘÍ – BEČVA 2007 - 2013

1. Úvod
2. Identifikační údaje, obecná charakteristika
3. Stručné představení oblasti a analýza současného stavu regionu
4. Shrnutí dosud realizovaných programů na území regionu MAS
5. SWOT analýza
6. Celková strategie regionu MAS
7. Popis realizace partnerství
8. Organizace MAS
9. Realizace strategického plánu MAS prostřednictvím dílčích projektů
10. Monitoring, hodnocení a kontrola pro účely MAS
11. Vztah k ostatním programům – soulad

„ Kde není jasný výhled, jednotící myšlenka, společný cíl a vize, dochází k rozkladu. Kde není vize, není kam jít, není o co se snažit. Nastupuje dezorientovanost, ale také nečitelnost a nevěrohodnost. Kde není vize, tam se lidé ztrácí v detailech a mizí vědomí vzájemných souvislostí. Dochází ke ztrátě výsady útočiště, orientaci sama na sebe a ustrnutí ve vývoji.“

Místní akční skupina Záhoří-Bečva, občanské sdružení vytvořilo ucelený a komplexní dokument, který představuje silný nástroj pro rozvoj všech lidí a subjektů, které žijí na vymezeném a předem stanoveném území regionu akční skupiny. Strategický plán LEADER zajistí především rovnocenný a vyvážený rozvoj celého regionu. Klíčovými otázkami **PROČ** vytvářet Strategický plán LEADER MAS Záhoří-Bečva bylo:

- zajištění vyváženého sociálně-ekonomického rozvoje všech oblastí života regionu Záhoří-Bečva;
- zajištění zlepšení životních podmínek všech obyvatel a subjektů v regionu;
- zajištění odpovědného zacházení s přírodními zdroji a ochrana životního prostředí;
- zajištění racionálního využívání území;
- zajištění podmínek v rámci platné dotační politiky EU;
- soulad dílčích projektů s rozvojem strategií na regionální úrovni.

Základním principem a metodou vytváření tohoto strategického dokumentu bylo zejména uplatnění metody LEADER. Hlavním rysem této metody je zapojení všech složek místního partnerství do přípravy, tvorby a realizace místní rozvojové strategie. Metoda Leader umožnila v regionu Záhoří-Bečva vytvořit soudržnou, organizačně zdatnou komunitu, spojit cíle konkurenceschopnosti, zlepšení životního prostředí, kvality života a diverzifikace zemědělství pod jednu základní rozvojovou vizi.

Dalším nástrojem, který byl v rámci přípravy Strategického plánu LEADER v naší MAS uplatňován je „AGENDA 21“, jako nástroj pro uplatnění principů udržitelného rozvoje na místní a regionální úrovni. Udržitelný proces prostřednictvím zkvalitňování správy věcí veřejných, strategického plánování (řízení), zapojování veřejnosti a využívání všech dosavadních poznatků o udržitelném rozvoji v jednotlivých oblastech zvyšuje kvalitu života ve všech jeho aspektech a směřuje k zodpovědnosti občanů za jejich životy i životy ostatních bytostí v prostoru a čase.

2. Identifikační údaje, obecná charakteristika

Základní identifikační údaje

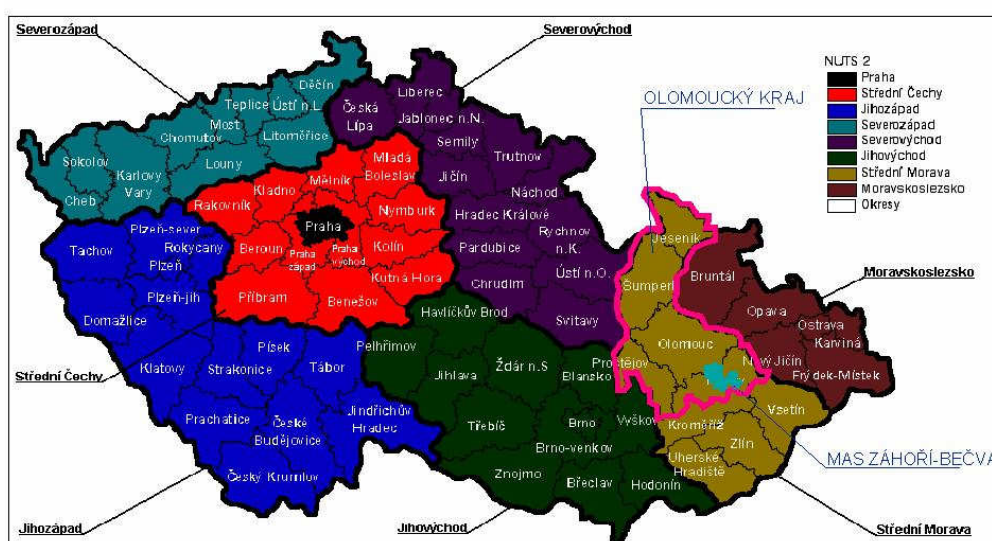
Název subjektu	MÍSTNÍ AKČNÍ SKUPINA ZÁHOŘÍ - BEČVA
Právní forma	nestátní nezisková organizace – občanské sdružení založené v souladu se zněním zákona č. 83/1990 Sb., o sdružování občanů, sdružují občany, fyzické a právnické osoby v platném znění.
Sídlo	Soběchleby 141, 753 54 Soběchleby
IČ	27017371
Statutární orgán	Jaromír Dohnal , předseda sdružení
Telefon	581 627 271, 602 514 399
e-mail	manazer@maszahoribecva.cz
Fax	581 627 271
www	http://www.maszahoribecva.cz
Kraj, NUTS II	Olomoucký, Střední Morava
Počet obyvatel území MAS	12 390
Hustota osídlení území MAS	84,3 obyvatel na 1 km ²
Rozloha území MAS	147 km ²

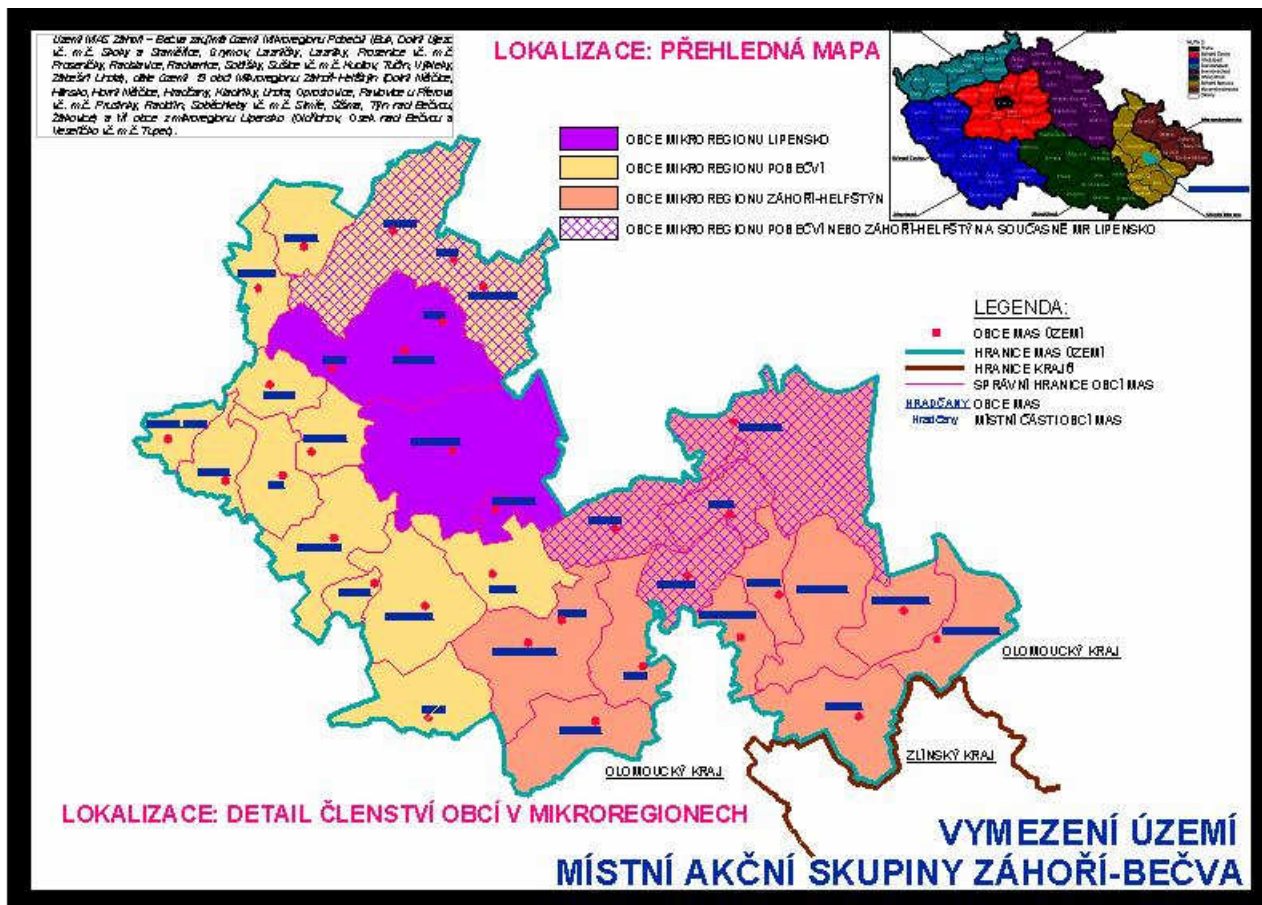
Obecná charakteristika

Místní akční skupina (dále jen „MAS Záhoří-Bečva“) vznikla 19. prosince 2005 na základě potřeby sdružených obcí a dalších soukromých subjektů (fyzických i právnických osob, podnikatelů i nepodnikatelů) spolupracovat v celé řadě oblastí a širokém spektru společných témat. Území, na kterém MAS Záhoří-Bečva, o.s., působí, je vymezeno 29 obcemi okresu Přerov, které jsou členy jiných partnerských celků: Dobrovolný svazek obcí Mikroregion Pobečví a Dobrovolný svazek obcí Mikroregion Záhoří-Helfštýn. Tato existence svazků obcí předurčuje a signalizuje homogenní celek, který není vytvořen násilně, ale vychází z přirozeného spojení obcí a subjektů, které mají společné kulturní, historické, společenské a duchovní kořeny.

Seznam obcí, které územně vymezují MAS Záhoří-Bečva:

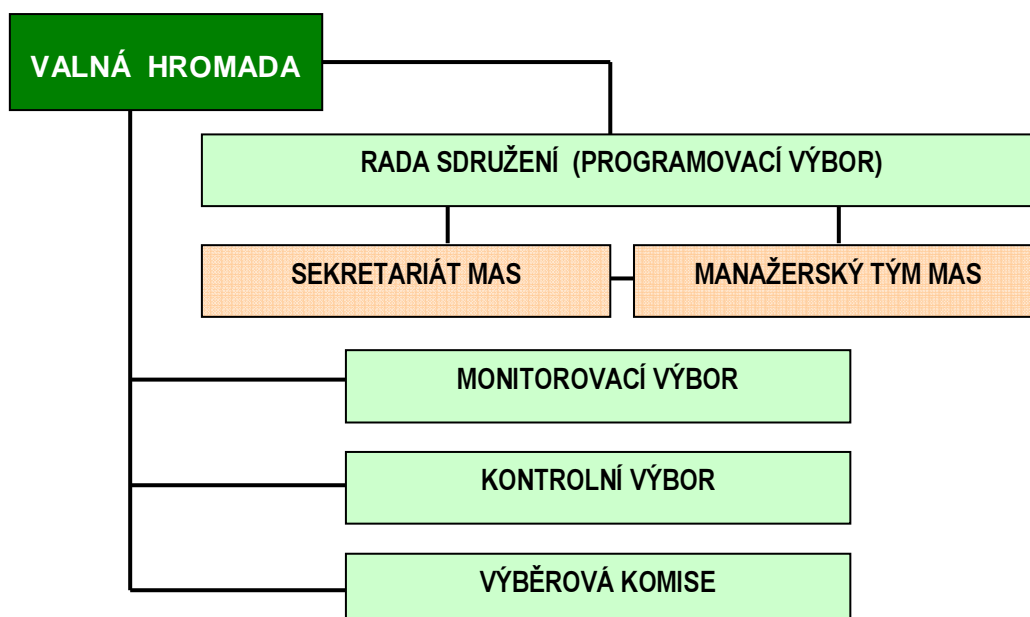
Buk, Dolní Nětčice, Dolní Újezd, Grymov, Hlinsko, Horní Nětčice, Hradčany, Kladníky, Lazníčky, Lazníky, Lhota, Oldřichov, Oprostovice, Osek nad Bečvou, Pavlovice u Přerova, Prosenice, Radotín, Radslavice, Radvanice, Sobíšky, Soběchleby, Sušice, Šišma, Tučín, Týn nad Bečvou, Veseličko, Výkleky, Zabeštní Lhota, Žákovice.





Účelem občanského sdružení MAS je v souladu se stanovami o.s. všestranná podpora trvale udržitelného rozvoje daného území – venkovského regionu, zejména činnostmi ve prospěch obcí, neziskových organizací, drobných podnikatelů, malých a středních podniků a dalších subjektů působících na území, s ohledem na ochranu přírody a krajiny. Sdružení vytváří a naplňuje rozvojové koncepce a strategie a rozvíjí mezisektorovou spolupráci. Cílem činnosti je mimo jiné účast v programech a iniciativách EU a státní politiky ČR.

Orgány sdružení



Valná hromada

Valná hromada je nejvyšším orgánem místní akční skupiny. Je tvořena všemi členy sdružení. Je svolávána statutárním orgánem (radou) nejméně jednou ročně. Valná hromada rozhoduje o všech zásadních otázkách činnosti sdružení, zejména určuje zaměření a způsoby činnosti sdružení, volí a odvolává předsedu a místopředsedu i ostatní členy rady, kontrolního a monitorovacího výboru. Určuje počet členů rady. Projednává a schvaluje zprávu o činnosti a zprávu hospodaření předloženou radou, projednává a schvaluje zprávu kontrolního a monitorovacího výboru. Stanoví výši a způsob placení členských příspěvků a obecná pravidla hospodaření s majetkem sdružení, rozhoduje o přijetí a vyloučení člena sdružení v případě sporu. Rozhoduje o změně stanov. Schvaluje stanovy, jejich změny a doplňky. Schvaluje rozvojové koncepce a strategie MAS pro zájmové území. Schvaluje rozpočet MAS z vlastních zdrojů. Rozhoduje o sloučení s jiným sdružením.

Rada sdružení (Programový výbor)

Rada sdružení je výkonným orgánem sdružení. Má 11 členů a je volena na dobu dvou let, členové jsou valnou hromadou kdykoliv odvolatelní. Radu tvoří předseda, místopředseda a ostatní členové rady. Předsedu volí valná hromada, místopředsedu volí rada ze svých členů. Schází se minimálně 1x za dva měsíce. Pro výkon své působnosti může zřídit sekretariát a spolupracovat s dalšími subjekty. Rada zajišťuje činnosti sdružení mezi zasedáními valné hromady. Rozhoduje o přijetí nových členů sdružení. Hospodaří s majetkem sdružení podle pravidel stanovených valnou hromadou a v souladu s právními předpisy. Vypracovává alespoň jednou za rok zprávu o činnosti a zprávu o hospodaření a předává je ke schválení valné hromadě. Rada přijímá manažera pro výkon organizačních a dalších činností sdružení. Dle stanov občanského sdružení rada sdružení vykonává funkci programového výboru. Tvoří osnovu cílů a záměrů sdružení na vymezené programovací období. V souladu se záměry valné hromady vytváří hodnotící kritéria pro výběr návrhů. Stanovuje monitorovací procedury pro sledování vývoje a realizaci schválených návrhů. Radě sdružení přísluší tvorba návrhu plánů a úkolů organizace pro následující programovací období – strategický plán sdružení.

Sekretariát MAS

Je administrativním výkonným aparátem sdružení. Sekretariát MAS je odpovědný za praktický výkon rozhodnutí rady a výborů sdružení a vedení agendy MAS.

Manažer MAS

Manažer je jmenován Radou sdružení. Je oprávněn jednat za sdružení v rozsahu vymezeném plnou mocí, kterou mu vystaví statutární zástupci MAS, a to zejména v administrativních záležitostech sdružení. Manažer není členem MAS, účastní se však všech jejích jednání, je směrem k MAS ve smluvním vztahu nebo zaměstnaneckém poměru, má hlas poradní, stejně tak jako ve výběrové komisi a v radě sdružení. Mezi jeho hlavní činnosti patří:

- napomáhat radě sdružení ve vytváření dílčích plnění strategie MAS,
- komunikace s odborníky v oblasti dotační politiky České republiky a EU,
- konzultace s žadateli projektů,
- zajišťuje pořádání seminářů a školení,
- zprostředkování mezisektorové komunikace uvnitř MAS atd.

Kontrolní výbor

Pro kontrolu správnosti činnosti a finančního hospodaření s vlastními prostředky volí valná hromada kontrolní výbor. Je tříčlenný a ze svého středu si volí předsedu. Kontroly provádí podle předem zpracovaného plánu nebo na požádání Předsedy sdružení. Projednává a řeší stížnosti členů. O výsledku kontrol informuje radu sdružení a valnou hromadu. Z jednání pořizuje zápis, který předkládá radě sdružení.

Monitorovací výbor

Monitorovací výbor je tříčlenný a ze svého středu si volí předsedu. Výbor provádí monitoring naplňování projektů. Sleduje vývoj a průběh realizace jednotlivých schválených návrhů. Komunikuje s navrhovateli, realizátory, programovým výborem, výběrovou komisí o dodržování podmínek stanovených pro realizaci jednotlivých návrhů.

Předkládá pravidelně zprávy o dodržování podmínek stanovených pro realizaci jednotlivých návrhů valné hromadě a radě sdružení.

Výběrová komise (hodnotící tým)

Výběrová komise je orgánem sdružení určená pro výběr návrhů na základě hodnotících kritérií programového výboru a pro výběr projektů v rámci jednotlivých vyhlášených výzev. Nejdůležitější kritérium člena výběrové komise je nestrannost a proškolení ve věci hodnocení projektů (způsob, kritéria). Nestrannost člena je v tomto kontextu chápána tak, že členem hodnotící komise nemůže být zástupce předkladatele projektu v rámci dané výzvy. Z tohoto důvodu bude vytvořena desetičlenná výběrová komise, která ze svého středu volí předsedu. Z této komise jmenuje rada ještě před zahájením vlastního hodnocení těch 5 členů komise, které nestrannost zaručují. Z těchto pěti členů bude vytvořen Radou MAS **hodnotící tým**. Pokud nebude možné vytvořit tento tým ze členů výběrové komise, musí Rada MAS doplnit výběrový tým z náhradních členů. Hodnocení předložených a řádně zaregistrovaných projektů může být zahájeno až po proškolení a důkladném obeznámení všech (i náhradních) členů výběrového týmu.

3. Stručné představení oblasti a analýza současného stavu

3.1 Stručné představení oblasti – profil regionu MAS

Naším prvním úkolem bylo vytvořit vypovídající profil regionu, který představuje strukturovanou situační analýzu v souladu s metodikou a osnovami, vydanými Ministerstvem zemědělství ČR v souvislosti s realizací projektu MAS v rámci Operačního programu rozvoje multifunkčního zemědělství, opatření 2.1 - Posílení přizpůsobivosti a rozvoj venkovských oblastí, podopatření 2.1.4 - Rozvoj venkova. Situační analýza ústí v deskripci profilu regionu byla podkladem a hlavním faktografickým materiálem pro všechny další kroky procesu zpracování strategického plánu regionu. Fakta a poznatky získané při zpracování „Profilu“ byly určující při vypracování SWOT analýzy - analýzy silných a slabých stránek regionu a jeho budoucích příležitostí a možných ohrožení. Sloužily jako sjednocující a referenční resp. argumentační materiál pro diskusi nad dalšími kroky strategie – vytýčení rozvojových oblastí, cílů a postupů. „Profil“ je také podkladem pro kvantifikaci (odhad dopadů) očekávatelných výsledků navrhovaných rozvojových aktivit a pro jejich zpětné hodnocení. Posuzování regionu je založeno na globálním sociálně ekonomickém přístupu k regionu se zaměřením na jeho předcházející vývoj a současnou situaci. Tím je vymezeno základní obsahové zaměření situační analýzy.

Místní šetření – DOTAZNÍKOVÉ ŠETŘENÍ

Pro získávání vstupů a podkladových materiálů pro vytvoření „Profilu“ byla použita metoda místního šetření v regionu MAS - dotazníkové šetření. Při zajištění dotazníkového šetření existují rozdílné techniky sběru dat, které různou měrou zahrnují účast veřejnosti – od nízké úrovně až po vysoký stupeň participace občanů, kdy se používají metody, které spojují klasické metody sběru dat s aktivní účastí respondentů. Ideálním spojením těchto postupů, jež jsme také využili, je konání veřejných setkání, po kterých následuje dotazníkové šetření - distribuce dotazníků. Dotazníkové šetření je nejrozšířenější metoda pro hromadné získávání údajů na základě odpovědi předem určeného počtu respondentů. Mezi další vstupy a zdroje informací patřily tyto zdroje *Český statistický úřad (ČSÚ), úřady práce, Krajský úřad Olomouckého kraje, obce a svazky obcí*. Během tohoto dotazníkového šetření došlo k zahájení sběru projektových námětů a záměrů všech subjektů na území regionu MAS. Každý zájemce mohl v průběhu celé přípravy strategického plánu předložit rámcovou podobu svého záměru. Všechny tyto sesbírané záměry vytvořily databázi projektů (Zásobník projektů), připravených k realizaci v průběhu let 2007-2013. Detailní seznámení se s jednotlivými typy projektů napomohly ke stanovení hlavních rozvojových směrů celého území a všech subjektů.

Analýza dotazníkového šetření

Dotazníkové šetření na území naší MAS bylo zahájeno na 1. veřejném setkání s občany, které se uskutečnilo ve dnech 22. 9. 2006 v Soběchlebech a 23. 9. 2006 v Prosenicích. Pro zajištění co nejvyšší vypovídající schopnosti

celého šetření byli vytvořeny dotazníky pro každý sektor zvlášť. Spektrum otázek bylo uzpůsobeno každé dotázané skupině – každému sektoru (občané MAS, obce, firmy a neziskové organizace). Z globálnějšího pohledu byly otázky vytvořeny z těchto okruhů:

- cestovní ruch
- kvalita života (služby)
- bytové otázky
- infrastruktura
- veřejná správa
- zaměstnanost
- cestovní ruch
- podnikatelské prostředí
- vývojové a rozvojové trendy
- formy spolupráce – místní partnerství.

respondent	počet
obyvatelé MAS	501
obce	24
firmy	43
NNO	52

Na dotazníkové šetření pozitivně reagovalo celkem **620** respondentů v tomto členění:

Pro možnost využití výsledků dotazníkového šetření byla provedena velmi detailní analýza jednotlivých částí dotazníkového šetření. Tana analýza byla rozdělena do těchto segmentů:

Analýza výsledků průzkumu názorů obyvatel obsahuje následující výstupy:

- popis zkoumaného souboru
- ekonomická aktivita respondentů
- bytová situace obyvatel regionu,
- životní standard,
- infrastruktura
- služby
- veřejná správa z pohledu občanů
- informovanost, komunikace

Analýza výsledků průzkumu potřeb ve firmách obsahuje tyto výstupy:

- popis zkoumaného souboru
- informovanost MSP
- struktura firem
- politika zaměstnanosti v regionu
- ekonomické parametry firem
- možnost koordinace vlastních záměrů s jinými subjekty na poli spolupráce MAS
- veřejná správa z pohledu firem
- činnost a právní forma subjektů
- vzdělanostní struktura (zaměstnanci, zaměstnavatelé)
- zacílení podpory podnikatelské oblasti

Analýza výsledků dotazníkového průzkumu v obcích obsahuje tyto výstupy:

- popis zkoumaného souboru
- občanská vybavenost (obchodní síť, služby, banky)
- podnikatelské prostředí v obcích
- kvalita života
- doprava
- kultura
- volnočasové aktivity
- speciální příležitosti pro děti a mladé lidi
- oblast zájmu seniorů
- zdravotní zabezpečení
- životní prostředí
- veřejná správa (koordinace, komunikace, spolupráce)

- bezpečnost
- vzhled obcí, urbanismus, péče o budovy, komunikace, zeleň
- péče o historii a kulturní dědictví

Analýza výsledků průzkumu potřeb v NNO, spolcích a dalších neziskových subjektech obsahuje tyto výstupy:

- popis zkoumaného souboru
- členská základna (velikost NNO)
- převažující činnost a forma
- rozvojové aktivity a směry

Kompletní výsledek dotazníkového šetření v regionu MAS představuje samostatný a detailně propracovaný výstup v rámci komplexní přípravy Strategického plánu. Tento dokument „**Průzkum potřeb obyvatel**“ byl projednán na pracovním jednání Komise strategického rozvoje dne 16. 10. 2006 v Radslavicích. V zájmu zajištění co nejširší informovanosti všech subjektů a veřejnosti byl tento dokument představen na 2. Veřejném setkání s občany, které proběhlo ve dnech 20. 10 2006 v Prosenicích a 21.10 2006 v Soběchleběch.

Stručné představení regionu – analýza území

Při vytváření ucelené představy a komplexního profilu bylo potřebné provedení analýzy předmětného území, kterou ve zkrácené a zhuštěné podobě představují následující řádky (kompletní dokument se jmenuje „**Analýza území MAS Záhoří – Bečva**“ a je součástí projektu).

Místní akční skupina Záhoří-Bečva, občanské sdružení, působí na území 29 obcí okresu Přerov, v nichž žije přes 12,3 tis. osob na ploše 147 km²:

Tabulka – Základní údaje o obcích MAS Záhoří - Bečva k 31.12.2004

Obec	Počet obyvatel	Rozloha (ha)	Hustota obyvatel (počet obyv. na 1 km ²)
Buk	364	378	96,3
Dolní Nětčice	262	420	62,4
Dolní Újezd	1 138	792	143,7
Grymov	145	104	139,4
Hlínsko	199	502	39,6
Horní Nětčice	216	450	48
Hradčany	255	533	47,8
Kladníky	133	346	38,4
Lazničky	185	294	62,9
Lazníky	509	303	168
Lhota	315	323	97,5
Oldřichov	117	95	123,2
Oprostovice	114	266	42,9
Osek n.B.	1 120	1303	86
Pavlovice u Př.	788	815	96,7
Prosenice	841	626	134,3
Radotín	196	264	74,2
Radslavice	1 123	702	160
Radvanice	286	291	98,3
Sobíšky	158	294	53,7
Soběchleby	610	664	91,9
Sušice	324	485	66,8
Šišma	186	435	42,8
Tučín	431	481	89,6
Týn n.B.	868	1200	72,3
Veselíčko	811	1316	61,6

Výkleky	268	339	79,1
Zábeštní Lhota	145	146	99,3
Žákovice	210	561	37,4
Celkem	12 317	14 728	84,6

Zdroj: ČSÚ 2004.

3.2. Geografická poloha území

MAS Záhoří – Bečva se nachází v NUTS II Střední Morava, Olomouckém kraji, v okrese Přerov mezi městy Přerov, Bystřice pod Hostýnem, Lipník nad Bečvou a obcí Velký Újezd.

Z hlediska horopisného členění leží severní část v oblasti, kde se stýkají dvě provincie: Česká vysočina (Hercynský systém) a Západní Karpaty (Alpsko-himalájský systém). Většina území spadá do základní taxonomické jednotky – systému Alpsko-himalájského, zasahujícího na území ČR převážně na střední a východní Moravě, subsystému Karpaty, provincie Západní Karpaty. Jižní část území je situována v kopcovitém terénu subprovincie Vnějších západních Karpat, dále na sever územím obce Týn nad Bečvou přechází do Vněkarpatských sníženin. Ze severu oblast lemují Oderské vrchy, z jihu Hostýnsko-vsetínská hornatina.

3.3. Sídelní systém

3.3.1 Základní charakteristika

MAS Záhoří – Bečva je součástí vyššího územně správního celku Olomouckého kraje, který společně se Zlínským krajem představuje statistický územní celek, tzv. NUTS II. Předmětné území spadá do dvou správních obvodů obce s rozšířenou působností. Pověřenou obcí výkonem části státní správy pro obce Dolní Nětčice, Dolní Újezd, Hlinsko, Horní Nětčice, Kladníky, Lhotu, Osek nad Bečvou, Radotín, Soběchleby, Týn nad Bečvou, Veselíčko je město *Lipník nad Bečvou*. Pro zbývající obce - Buk, Grymov, Hradčany, Lazníčky, Lazníky, Oldřichov, Oprostovice, Pavlovice u Přerova, Prosenice, Radslavice, Radvanice, Sobišky, Sušice, Šišmu, Tučín, Výkleky, Zábeštní Lhotu a Žákovice je pověřenou obcí *statutární město Přerov*.

Pro občany obcí je charakteristické vysoké procento vyjíždky do okolí, města Přerov, Lipník nad Bečvou a Hranice představují spádové oblasti, co se týče dojíždky do škol, do práce i za nákupy.

3.3.2 Regionální vztahy

Území MAS sousedí ze západu od Tučina až po Zábeštní Lhotu s katastrálním územím statutárního města Přerova. Sever oblastí od Zábeštní Lhoty po Dolní Újezd vytváří hranici s obcemi Olomouckého okresu (Tršice, Velký Újezd, Město Libavá). Na východě má MAS od Dolního Újezda po Horní Nětčice za sousedy obce Mikroregionu Lipensko (Lipník n.B., Bohuslávky, Jezernice) a obce Mikroregionu Záhoran (Paršovice, Rakov a Býškovice). Na jihu MAS sousedí Horními Nětčicemi a Žákovicemi s obcemi Kroměřížského okresu, Mikroregionu Podhostýnsko (Vitonice, Blazice). Další jižní obce MAS od Žákovic po Tučín mají za sousedy obce Mikroregionu Moštěnka (Radkova Lhota, Dřevohostice, Nahošovice, Domaželice, Čechy a Želatovice) a obec Podolí.

3.4. Obyvatelstvo

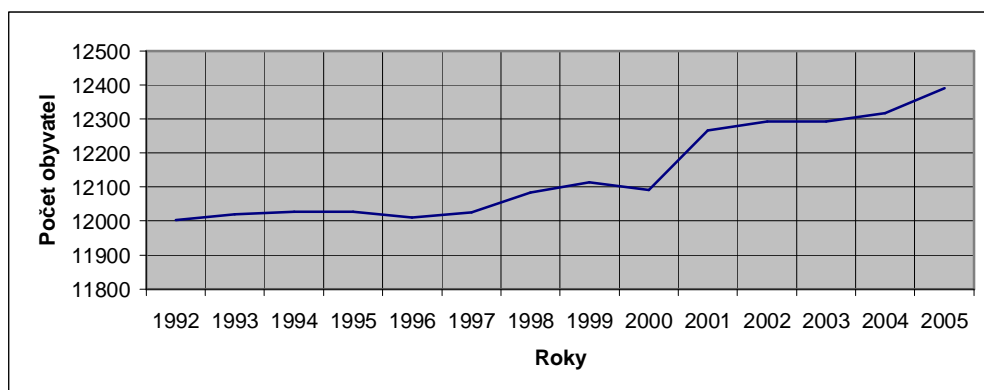
3.4.1. Počet obyvatel a jeho vývoj

K 1.1.2006 žilo na území MAS celkem 12 390 obyvatel, z toho 51,07% žen. Všechny obce v území se podle počtu obyvatel řadí mezi obce malé. Nejvíce obyvatel (více než 1100) má obec Dolní Újezd, Osek n.B. a Radslavice, nejméně obyvatel – méně než 150 osob - žije v Oprostovicích, Oldřichově, Kladníkách, Zábeštní Lhotě a Grymově.

Přestože byl v okrese Přerov zaznamenán trend představující nárůst počtu obyvatel – mezi roky 1961 a 2001 – až o 6,42%, v převážné většině obcí MAS dochází dlouhodobě k poklesu počtu obyvatel. Výjimkou je obec Radslavice, která od roku 1961 do roku 2001 narostla dokonce o 26,4% obyvatel. Nejmenší úbytek obyvatelstva (do 5%) zaznamenaly obce Dolní Újezd, Oldřichov, Radotín a Soběchleby. K největšímu vylidnění (téměř o 50%) došlo v obci Kladníky, velké procento nesou další obce Záhoří společně s odlehlou Zábeštní Lhotou, Výkleky a Sobiškami.

Následující graf znázorňuje bližší historii a je již optimističtější, vývoj počtu obyvatel vykazuje rostoucí tendenci.

Graf - Vývoj počtu obyvatel 1992 – 2005



Zdroj: ČSÚ.

3.4.2. Věková struktura obyvatelstva

Věková struktura obyvatel MAS se projevuje vysokým podílem osob v poproduktivním věku (rok 2001: 20,07%, 2474 seniorů) a nízkým počtem dětí ve věku 0 – 14 let (pouze 17,09%, 2106 dětí). Vztah mezi těmito dvěma hodnotami sleduje index stáří, jež se vypočítá jako podíl počtu osob ve věku 60 a více let a počtu osob ve věkové kategorii 0 – 14 let. Nejhorší hodnotu 2,18 index vykazuje u obce Šišma (kromě obce Pavlovice u Přerova – 2,82, kde je věková skladba ovlivněna věkem obyvatel domova důchodců). Obce Dolní Újezd, Oldřichov, Radotín, Radslavice, Radvanice, Soběchleby a Výkleky mají pozitivní, progresivní strukturu obyvatel, u zbývajících obcí hovoříme o nezdravé, regresivní věkové struktuře obyvatelstva.

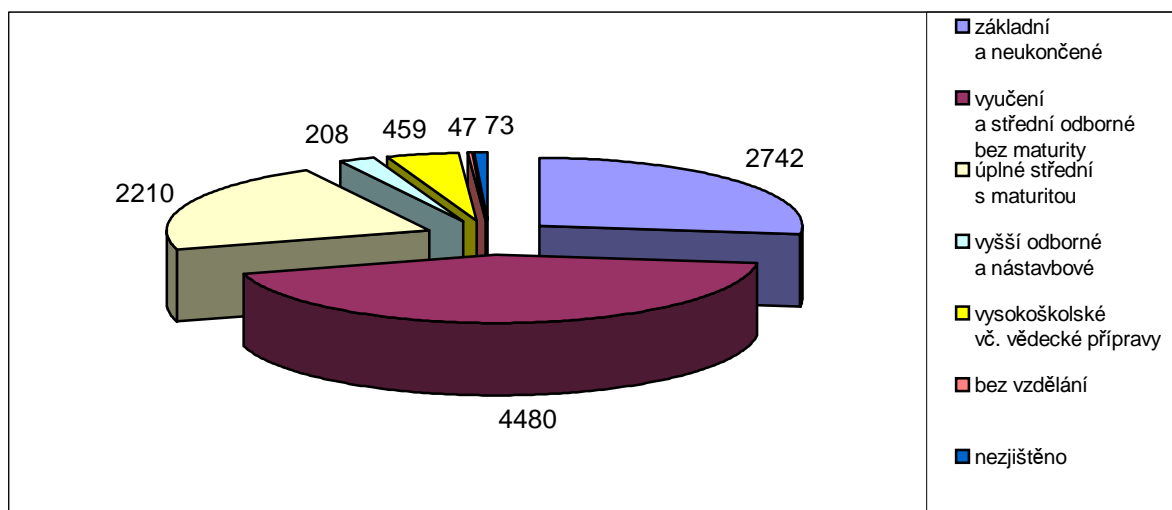
Průměrný věk obyvatelstva se pohybuje v průměru kolem 38,99 roku, výjimkou vybočující z řady je obec Pavlovice u Přerova s hodnotou 46,2 z důvodu lokalizace domova důchodců.

Největší potenciál osob v produktivním věku mají v území obce Radslavice, Dolní Újezd a Osek n.B.

3.4.3. Vzdělanostní struktura obyvatelstva

V MAS Záhoří – Bečva tvoří největší skupinu obyvatelé vyučení a se středním odborným vzděláním bez maturity (43,8%), další podstatnou skupinou jsou osoby se základním a neukončeným vzděláním (26,8%). Více než pětina obyvatel nad 15 let má úplné střední vzdělání s maturitou. Pouze 6,6% osob má vyšší odborné, nástavbové anebo vysokoškolské vzdělání.

Graf – Vzdělanostní struktura obyvatel nad 15 let věku



Zdroj: SLBD 2001.

3.5 Trh práce

K 30.6.2006 v okrese Přerov čítala míra registrované nezaměstnanosti 10,9% (ve správní oblasti pověřené obce Přerov – 11,3% a obce Lipník n.B. – dokonce 13%), stav uchazečů o zaměstnání byl v okrese Přerov 7 697 osob. Volných míst bylo evidováno 660, statistika dále uvádí celkem 11,7 uchazečů na jedno volné pracovní místo.

Následující tabulka odhaluje nejvyšší míru nezaměstnanosti v obci Výkleky a Šišma, další nadprůměrné hodnoty ukazatele jsou zvýrazněny podbarvením.

Tabulka - Míra nezaměstnanosti v jednotlivých obcích MAS k 30.6.2006

	Název obce				míra nezaměs. dle EAO	Index 6.06/6.05 v %
		EAO	6.V	6.VI		
Úřad práce Přerov	Buk	182	30	27	13,74	90
	Grymov	65	9	5	4,62	55,56
	Hradčany	130	13	8	6,15	61,54
	Lazníčky	81	11	8	9,88	72,73
	Lazníky	244	34	31	11,48	91,18
	Oldřichov	60	6	6	10	100
	Oprostovice	63	4	5	7,94	125
	Pavlovice u Přerova	317	34	34	10,41	100
	Prosenice	416	49	47	11,3	95,92
	Radslavice	595	40	43	7,23	107,5
	Radvanice	138	15	17	12,32	113,33
	Sobíšky	76	13	12	15,79	92,31
	Sušice	162	10	11	6,79	110
	Šišma	105	9	17	16,19	188,89
	Tučín	235	15	21	8,94	140
	Výkleky	133	19	22	16,54	115,79
	Zábeštní Lhota	63	4	4	6,35	100
	Žakovice	121	24	16	12,4	66,67
Úřad práce Lipník nad Bečvou	Dolní Nětčice	138	11	6	4,35	54,55
	Dolní Újezd	579	60	59	9,67	98,33
	Hlinsko	94	3	8	8,51	266,67
	Horní Nětčice	117	12	11	8,55	91,67
	Kladníky	58	11	9	15,52	81,82
	Lhota	171	13	18	9,36	138,46
	Osek nad Bečvou	545	92	77	13,76	83,7
	Radotín	85	7	9	9,41	128,57
	Soběchleby	302	32	32	10,26	100
	Týn nad Bečvou	385	68	59	14,55	86,76
Veselíčko	394	43	36	8,38	83,72	
	Celkem	6054	691	658		95,22

Zdroj: ÚP Přerov - Informační bulletin o situaci na trhu práce v okrese Přerov 6/2006.

Nejaktuálnější údaje ukazují, že nejvíce osob – celkem 51,1% pracuje v Olomouckém kraji v terciálním sektoru služeb, oproti celorepublikovému průměru je tato hodnota nižší o 5%. Odvětvím s největším podílem zaměstnaných je obchod, opravy motorových vozidel a spotřebního zboží.

Sekundární sektor v kraji zaměstnává o 2,9% více osob než je průměr ČR, s největším podílem zpracovatelského průmyslu. Nadprůměrné zastoupení má rovněž primární sektor s podílem 6% zaměstnanců.

Jak ukazuje statistika, nejvíce nezaměstnaných osob jak v rámci celé ČR, tak i v Olomouckém kraji je ve věkové skupině 45 až 54 let, naopak nejméně nezaměstnaných nacházíme v Olomouckém kraji ve věku 25 až 29 let.

Z hlediska dosaženého vzdělání statistika odhalila největší skupinu osob se středním vzděláním bez maturity, která dohromady čítá 53% nezaměstnaných. Naopak zanedbatelná je nezaměstnanost vysokoškolsky vzdělaných osob, jež je v jednotkách tisíců uvedena v rámci celorepublikového hodnocení.

3.6 Ekonomická základna

3.6.1. Základní charakteristiky

Hrubý domácí produkt na jednoho obyvatele v Olomouckém kraji v roce 2004 činil 211,467 tis.Kč a pohybuje se hluboko pod celorepublikovým průměrem 271,161 tis.Kč. Ve srovnání s ostatními kraji je tato hodnota nejnižší ze všech a stejnou pozici měl Olomoucký kraj i v případě porovnávání HDP na jednoho obyvatele v přepočtu na paritu kupní síly. Na celkovém HDP České republiky (100%) se Olomoucký kraj podílel pouze 4,9%. V HDP na jednoho obyvatele Olomoucký kraj dosahuje 55,3% průměru Evropské unie (počítáno 25 členských zemí).

Z pohledu zastoupení jednotlivých sektorů v ekonomice je Olomoucký kraj průmyslovou oblastí s rozvinutým zpracovatelským průmyslem a stavební činností, v zemědělství pracuje více osob než je republikový průměr, zaměstnanost ve službách je nižší než průměr ČR. Naše zájmová oblast se nachází v té části bývalého okresu Přerov, kde z pohledu sektorové struktury hospodářství převažuje zemědělská výroba, což je dáno existencí vysoce bonitní půdy a také historickými vlivy. Průmysl je zastoupen minimálně.

Míra registrované nezaměstnanosti dle úřadů práce činila v roce 2004 za celý Olomoucký kraj 11,73% (celorepublikový průměr 9,47%) a byla třetí nejvyšší v ČR, po Ústeckém a Moravskoslezském kraji, v okrese Přerov čítala 13,47%. Průměrná hrubá měsíční mzda zaměstnance činila 15 448,-Kč (oproti průměru ČR 18 035,-Kč).

Podle projekce budoucího vývoje věkového složení obyvatelstva, zpracovaného ČSÚ, bude mít demografický vývoj tyto trendy: bude pokračovat úbytek osob předproduktivního věku (0-14 let, mezi roky 1993 a 2004 klesl v Ol. kraji o 31 945 osob), poroste počet osob poproduktivního věku (65 let a více, mezi roky 1993 a 2004 v Ol. kraji počet vzrostl o 6 963 osob), průměrný věk obyvatel stále roste, v roce 2004 činil 39,6 let. V absolutních číslech se celkový počet obyvatel Olomouckého kraje mezi roky 1993 – 2004 snížil o 6 119 osob. Počet zemřelých osob převýšil poprvé v roce 1994 počet narozených a záporný přirozený přírůstek přetrvává nadále. Stejně tak i přírůstek stěhováním je záporný, tzn. počet vystěhovaných osob je vyšší než přistěhovaných. Celkový přírůstek je pro kraj Olomoucký záporný a třetí nejhorší v ČR po Zlínském a Moravskoslezském kraji.

Míra inflace v ČR vyjádřená přírůstkem průměrného ročního indexu spotřebitelských cen vyjadřuje procentní změnu průměrné cenové hladiny za 12 posledních měsíců proti průměru 12-ti předchozích měsíců. (Tato míra inflace je vhodná při úpravách nebo posuzování průměrných veličin. Bere se v úvahu při propočtech reálných mezd, důchodů apod.) V roce 2004 tato veličina nabyla hodnoty 2,8%, v roce 2005 se očekává 1,9%.

Vývoj bilance zahraničního obchodu ČR v roce 2004 přesáhl v červených číslech 26 mld.Kč, v roce 2005 se po několikaletém vývoji naopak očekává převis vývozu nad dovozem, a to o 39,5 mld Kč.

3.6.2. Ekonomické subjekty

V obcích MAS v roce 2004 působilo 1977 podnikatelských subjektů, z čehož 600 subjektů působilo v obchodě, prodeji a opravách motorových vozidel, spotřebního zboží a pohostinství, druhá největší skupina tvořila 305 subjektů působících v zemědělství, lesnictví a rybolovu. Zbývající subjekty jsou rozloženy do odvětví průmyslu, stavebnictví, dopravy, spojů a ostatních obchodních služeb.

3.6.3. Zemědělství

Dohromady 75,1% celkové výměry MAS je využito jako zemědělská půda, která zabírá v absolutních číslech celkem 11 056 ha rozlohy, jež je využita jako orná půda (81,6%), trvalé travní porosty (7,5%), zahrady (5,5%), ovocné sady (3%), chmelnice (2,4%) a v zanedbatelném množství vinice.

S počtem 786 zemědělských podniků se okres Přerov v roce 2004 řadil na první místo v Olomouckém kraji, nejvíce podniků (62,3%) mělo rozlohu zemědělské půdy do 4,99 ha, 17,6% podniků se pohybovalo v rozmezí 10 - 49,99 ha, 10,6% v rozmezí 5 - 9,99 ha. Kolem 3% podniků se vždy zařadilo i do skupin o rozloze 50 – 99,99 ha, 100 – 499,99 ha a 500 a více ha.

3.7. Cestovní ruch

Sledované území disponuje krásnou přírodou s možností využití v pěší a cyklistické turistice, jsou zde podmínky pro rozvoj agroturistiky, oblast má velký potenciál památek zapsaných v seznamu kulturních památek, památek místního významu, přírodních zajímavostí i archeologických nálezů.

Cestovní ruch je v nadregionální a nadnárodní podobě v území přítomen díky hradu Helfštýn (roční návštěvnost cca 100 tis. návštěvníků), jež představuje výraznou turistickou atrakci. Dále však není řešeno napojení okolí na tuto dominantu, přičemž návštěvník Helfštýna po prohlídce hradu v území nezůstává. V dnešní době atraktivní formu cestovního ruchu nabízí Agroturistické centrum v Zábeštní Lhotě, Ranč Mustang – westernové ježdění na Veselíčku.

Území chybí propojení sítě cyklotras, příp. cyklostezek včetně zázemí – odpočívadel s možností oddechu, posezení, občerstvení, získání turistických zajímavostí. V území je absence dostatečné propagace území, informačních center a možností ubytování a stravování.

Infrastruktura služeb cestovního ruchu jako ubytování, stravování a doprava je rozvinuta pouze ve větších městech v okolí (Lipník nad Bečvou, Přerov, Hranice). V obcích je omezena jen na nejnútější služby a kulturní vyžití slouží spíše pro potřeby domácích obyvatel. Tato oblast má velký potenciál pro venkovskou turistiku, která zde zatím nemá tradici a není zde rozvinutá. Chybí možnosti ubytování a také ubytování v soukromí zde není zvykem. V rámci podpory rozvoje cestovního ruchu je potřeba vyřešit možnosti ubytování v celé lokalitě, ubytování cenově dostupné pro rodiny s dětmi a také pro cykloturisty, kteří nemají kde umístit své jízdní kolo a kteří rovněž vyhledávají levnější typ ubytování.

Nemovitě kulturní památky:

Buk – kaple sv. Urbana

Grymov – hranečník v parčíku na návsi z roku 1768

Hlinsko – eneolitické hradisko „Nad Zbružovým“

Kladníky – dřevěný větrný mlýn z poč. 19.století

Osek n.B. – farní kostel Povýšení sv. Kříže s ohradní zdí

- soubor dvou soch: sv. Juda Tadeáš, sv. Jan Nepomucký

Pavlovice u Přerova - soubor tří soch - sv.František Serafinský, sv.Šebestián, P.Maria Svatokopecká

- soubor dvou soch - sv. Jan Nepomucký, bl. Jan Sarkander

- zámek s areálem včetně ochranného pásma kulturní památky

Radslavice – památník Rudé armády

Soběchleby - farní kostel Nanebevzetí P.Marie

- socha sv. Vendelína

Sobíšky – dům č.p.14 s areálem hospodářských budov

Tučín – socha sv. Isidora z roku 1749

- socha sv. Jana Nepomuckého z roku 1791

Týn nad Bečvou – hrad Helfštýn včetně ochranného pásma kulturní památky

Veselíčko – zámek s areálem

- socha sv. Floriána
- socha sv. Aloise
- socha sv. Josefa Pěstouna
- zvonička nad požární zbrojnicí
- socha sv. Františka z Assisi
- vojenský hřbitov s památníkem „Na roubaninách“

Památky místního významu:

Na katastrálním území obcí jsou rozmístěny tzv. „památky místního významu“, na které se sice nevztahuje ochrana podle zákona č.20/1987 Sb., o státní památkové péči ve znění pozdějších předpisů, nicméně dotvářejí kolorit obce a jejich zachování „in situ“ je považováno za nezbytné.

3.8. Doprava

Střední částí území prochází hlavní železniční trať Přerov – Hranice na Moravě – Ostrava, vede tudy silnice I.třídy č.47 z Přerova přes Lipník nad Bečvou do Hranic, na severovýchodním okraji, katastrem obce Dolní Újezd vede rychlostní komunikace R 35 (Olomouc – Lipník n.B.).

Jižní částí území neprochází železnice a není zde žádné napojení na lokální železniční tratě. Touto oblastí neprochází žádná silnice I. třídy.

Do severní části zkoumaného území zasahuje plánovaná trasa kanálu Labe – Odra – Dunaj.

Katastrům obcí místní akční skupiny jsou vedeny značené cykloturistické trasy dle mapy značených cyklistických tras střední Moravy:

- 1- cykloturistická trasa č. 6137, po silnici na trase Helfštýn – U Huberta– Dolní Nětčice – Soběchleby – Simře – Žákovice – Blazice, tato trasa navazuje v prostoru Helfštýna na dálkové hlavní trasy – Jantarovou stezku a v Týně nad Bečvou i na budovanou cyklostezku Bečva,
- 2- v Blazicích se napojuje trasa č. 5035 vedoucí z Bystřice p.H. do Bezuchova – Oprostovic – Lhoty,
- 3- dále lze pokračovat trasou č. 5034 ze Lhoty do Týna n.B,
- 4- další je trasa č. 6035 Nad Hubertem – Lhota – Větrný mlýn u Kladník – Pavlovice u Přerova – Radslavice,
- 5- z Pavlovic vyběhá ještě jedna trasa č. 6062 do Šišmy a Bezuchova,
- 6- cyklostezka Bečva vedoucí podél břehu řeky Bečvy z Přerova do Hranic,
- 7- Jantarová stezka tvoří páteř Moravsko-slezské dálkové cyklotrasy, která má být v budoucnu součástí panevropské cyklotrasy Euro-vela č. 9 (Baltské moře - Jaderské moře),
- 8- severní částí území probíhá cyklotrasa č. 6058 Bohuslávky – Dolní Újezd – Veselíčko – Lazníčky – Tršice.

3.9. Technická infrastruktura

Níže uvedená tabulka přehledně ukazuje současný stav vybavenosti obcí. Celkem 14 obcí nemá ČOV, z toho obec Veselíčko odvádí stávající odpadní vody do ČOV Osek n.B. (ČOV je navržena v územním plánu Veselíčka). Obec Radotín je ze 2/3 napojena přivaděčem na biologické rybníky Soběchleby a zbývajících 1/3 uvažuje do budoucna zabezpečit vlastní kořenovou čistírnou. Týn nad Bečvou disponuje provizorní malou ČOV jen pro malou část obce, zbývajících odpadní vody vypouští bez čištění.

Obce Buk, Kladníky, Lhota a Hlinsko nemají vodovod a čerpají vodu z vlastních studní. Radslavice a Sušice mají vlastní vodovod se zdrojem, přičemž na Radslavice je napojen Grymov a na Sušici Oldřichov. Ostatní obce jsou zásobeny pitnou vodou dodávanou akciovou společností VaK Přerov.

Přestože většina obcí disponuje kanalizací (jen dvě obce kanalizací nemají), se ve skutečnosti jedná o staré trubní vedení, které většinou nesplňuje dnešní požadavky.

V území se elektrická energie nevyrábí, u Prosenic funguje transformovna el. proudu na 22 kV. Dodávku elektrické energie do všech obcí uskutečňuje v dostatečné kapacitě ČEZ, a.s.

Plynofikace proběhla s výjimkou obce Buk ve všech obcích MAS, obce jsou připojeny na veřejné rozvody společnosti RWE Transgas, a.s. Z důvodu vysoké ceny bohužel občané, přestože mají přípojku, využívají v topné sezóně často kotle na tuhá paliva.

Ve zkoumané oblasti existuje pevná telefonní síť společnosti Telefónica O2 Czech Republic, a.s. Mobilní operátoři T-Mobile, Vodafone a Telefónica O2 (bývalý Eurotel) pokrývají celé území, ale ne vždy dostatečně.

Tabulka – Přehled technické infrastruktury v obcích MAS

Vybavení obce	Buk	Grymov	Dolní Nětčice	Dolní Újezd	Hlinsko	Horní Nětčice	Hradčany	Kladníky	Lazníčky	Lazníky	Lhota	Oldřichov	Oprostovice	Osek n.B.	Pavlovice u Př.
ČOV	a	n	n	n	n	n	n	n	n	a	a	a	a	a	a
kanalizace	n	a	a	a	a	a	a	a	n	a	a	a	a	a	a
vodovod	n	a	a	a	n	a	a	n	a	a	n	a	a	a	a
plynifikace	n	a	a	a	a	a	a	a	a	a	a	a	a	a	a

Vybavení obce	Prosenice	Radotín	Radslavice	Radvanice	Sobíšky	Soběchleby	Sušice	Šišma	Tučín	Týn	Veselíčko	Výkleky	Zábešt. Lhota	Žákovice
ČOV	a	n	n	n	a	a	a	a	n	a	n	a	a	n
kanalizace	a	a	a	a	a	a	a	a	a	a	a	a	a	a
vodovod	a	a	a	a	a	a	a	a	a	a	a	a	a	a
plynofikace	a	a	a	a	a	a	a	a	a	a	a	a	a	a

Zdroj: Dotazníkové šetření mezi zástupci obcí.

3.10. Sociální infrastruktura

3.10.1. Školství

Oblast školství je dostatečně zajištěna 12-ti mateřskými školami (Dolní Újezd, Lazníky, Osek, Pavlovice, Prosenice, Radslavice, Soběchleby, Sušice, Tučín, Týn, Veselíčko, Výkleky), 5-ti základními školami s I. stupněm (Dolní Újezd, Lazníky, Prosenice, Radslavice, Týn) a 4-mi základními školami s oběma stupni výuky (Buk, Osek, Pavlovice, Soběchleby). Obce se snaží tyto počty zařízení udržet, přestože čelí problémům s ubýváním dětí v důsledku negativních demografických trendů. Veřejnou knihovnu mohou občané navštěvovat v každé obci kromě Buku.

Střední a vysoké školy se v území nevyskytují, studenti dojíždí do středních škol do Přerova, Lipníka n.B., Hranic, Bystřice p.H., nejbližší vysoká škola je v Přerově a Olomouci.

3.10.2. Zdravotnictví

V rámci zdravotnické péče statistika počítá pro Olomoucký kraj 4 lékaře na 1 000 obyvatel, nejbližší nemocnice je v Přerově a pak v Hranicích, přímo ve zkoumané oblasti působí několik zdravotnických pracovišť:

Dolní Újezd - samostatná ordinace praktického lékaře pro dospělé, detašované pracoviště lékaře pro děti a dorost, samostatná ordinace stomatologa,

Lazníky - detašované pracoviště praktického lékaře pro dospělé,

Osek nad Bečvou - detašované pracoviště praktického lékaře pro dospělé, detašované pracoviště lékaře pro děti a dorost,

Pavlovice u Přerova - samostatná ordinace praktického lékaře pro dospělé, detašované pracoviště praktického lékaře pro dospělé, detašované pracoviště lékaře pro děti a dorost, samostatná ordinace stomatologa,

Prosenice – samostatná ordinace praktického lékaře pro dospělé, samostatná ordinace lékaře pro děti a dorost, detašované pracoviště lékaře pro děti a dorost, dvě detašovaná pracoviště stomatologa,

Radslavice – detašované pracoviště praktického lékaře pro dospělé, detašované pracoviště lékaře pro děti a dorost,

Soběchleby – samostatná ordinace praktického lékaře pro dospělé, detašované pracoviště lékaře pro děti a dorost, samostatná ordinace stomatologa,

Veselíčko – detašované pracoviště praktického lékaře pro dospělé, detašované pracoviště lékaře pro děti a dorost.

3.10.3. Kulturní a sportovní zařízení

Lokalizaci kulturních zařízení, sportovních venkovních zařízení a tělocvičen v území ukazuje následující tabulka:

Tabulka - Přehled kulturních a sportovních zařízení v obcích MAS

Vybavení obce	Buk	Grymov	Dolní Nětčice	Dolní Újezd	Hlinsko	Horní Nětčice	Hradčany	Kladníky	Lazníčky	Lazníky	Lhota	Oldřichov	Oprostovice	Osek n.B.
kulturní zařízení	n	n	a	a	a	a	a	a	a	a	a	a	a	a
sportovní hřiště venkovní	n	a	a	a	a	a	a	a	a	a	a	a	a	a
sportovní hala, tělocvična	n	n	n	n	a	n	n	n	n	a	n	n	n	a

Vybavení obce	Pavlovice u Přerova	Prosenice	Radotín	Radslavice	Radvanice	Sobíšky	Soběchleby	Sušice	Šišma	Tučín	Týn	Veselíčko	Výkleky	Zábešthota	Žákovice
kulturní zařízení	a	a	n	a	n	n	a	a	n	a	a	a	a	n	a
sportovní hřiště venkovní	a	a	a	a	a	a	a	a	a	a	a	a	a	a	a
sportovní hala, tělocvična	a	a	n	n	n	n	a	a	n	n	a	a	a	n	n

Zdroj: Dotazníkové šetření mezi zástupci obcí.

3.11. Bytový fond

Údaje k bytovému fondu byly čerpány ze SBLD roku 2001, kdy bylo napočítáno dohromady 4 203 trvale obydlených bytů na území MAS. Předchozí vývoj naznačoval pokles počtu bytů, rok 2001 však byl zlomový, statistika potvrdila přiblížení se stavu v roce 1970. S ohledem na venkovskou oblast není překvapivé, že většina obyvatel bydlí v rodinných domech, počet neobydlených bytů sloužících k rekreaci činil 177 jednotek.

Největší plochu trvale obydlených bytů má obec Radslavice (38 315 m²), Dolní Újezd a Osek n.B., nejvíce osob na jeden trvale obydlený byt připadá v Žákovicích (3,31 osob), Radotíně, Radvanicích a Pavlovicích u Přerova.

3.12. Životní prostředí

Následující popisované oblasti stávajících krajinných prvků a ochrany krajiny se vztahují na zájmové území definované katastrálním územím 29-ti obcí sdružených do občanského sdružení MAS.

Geologická stavba a reliéf

Zájmové území představuje docela širokou údolní nivou řeky Bečvy a navazující pahorkatiny. Severní část leží v oblasti, kde se stýkají dvě provincie: Česká vysočina (Hercynský systém) a Západní Karpaty (Alpsko-himalájský systém). Hranici mezi dvěma systémy tvoří výrazný zlom v linii Bohuslávky, Dolní Újezd, Veselíčko. V rámci provincie Česká vysočina náleží území do subprovincie Krkonošsko-jesenické (Sudetské), Jesenické oblasti, celku Nizký Jeseník, podcelku Oderské vrchy a Tršická pahorkatina.

Z hlediska horopisného členění převážná většina území spadá do základní taxonomické jednotky – systému Alpsko-himalájského, zasahujícího na území ČR převážně na střední a východní Moravě, subsystému Karpaty, provincie Západní Karpaty. Jižní část území je situována v kopcovitém terénu subprovincie Vnějších západních Karpat, dále na sever územím obce Týn nad Bečvou přechází do Vněkarpatských sníženin. Ze severu oblast lemují Oderské vrchy, z jihu Hostýnsko-vsetínská hornatina.

Dle geomorfologického členění je jih území součástí celku Podbeskydské pahorkatiny, která se zvedá nejprve pozvolna a následně prudce od jihu k severu. V jižní části se nadmořská výška pohybuje okolo 300 m.n.m., v severní části dosahuje nadmořská výška 450 m.n.m., v nejvyšším bodě až 464,4 m.n.m. (Krásnice). Na severovýchodě zasahuje území pahorkatiny do oblasti Maleniku, dále na severozápad se dostáváme do centrální části území, které tvoří niva řeky Bečvy, nacházíme geomorfologický celek Moravskou bránu, jež dále na západ ústí do Hornomoravského úvalu. Tato severní část území má plochý, hanácký ráz bez výrazných vyvýšenin, průměrná nadmořská výška je kolem 262 m n.m, nejvyšší bod leží severně od obce Dolní Újezd a měří 388 m n.m (okolí Zavadilky).

Ložiska nerostných surovin

Ložiska nerostných surovin jsou lokalizována na katastrálním území obcí Hlinsko, Výkleky, Veselíčko, Buk, Radvanice, Sobíšky a Týn nad Bečvou.

Klimatické poměry

Předmětné území se nachází v různých klimatických oblastech. Moravská brána se s nivou řeky Bečvy od západu až po obec Osek n.B. nachází v teplé klimatické oblasti T2, od Oseka na východ včetně obou svahů údolí nacházíme mírně teplou klimatickou oblast MT11 a MT10. Oblast Lazniček, Výklek, Skoků a část Veselíčka se nachází v mírně teplé klimatické oblasti MT9. Oblast Záhoří se pohybuje převážně v mírně teplé klimatické oblasti MT10.

Průměrná roční teplota vzduchu dosahuje 7 až 8,5°C. Nejteplejším měsícem bývá červenec s průměrnou teplotou kolem 17°C, naopak nejchladnějším měsícem je leden s průměrnou teplotou kolem -3°C. Teplotní podmínky jsou z důvodu rozličnosti reliéfu krajiny ovlivňovány mezoklimatickými a mikroklimatickými charakteristikami. Často vyskytovaným mezoklimatickým jevem je tvorba lokálních inverzí v místech odlesněných

depresi, spojená s radičním typem počasí, kdy se chladný vzduch stékající ze svahů hromadí v údolních plochách.

Roční srážkový úhrn se pohybuje mezi 650 – 750 mm, přičemž nejvíce srážek spadne v létě (červen – srpen) a nejméně v zimním období (leden – březen).

Půdní poměry

Z pedologického hlediska můžeme region zařadit do několika typů: vyskytují se zde přírodní černozemě, degradované černozemě, hnědé půdy a ilimerizované podzolové půdy. Střed území – niva řeky Bečva a přilehlé nivy malých toků - zasahuje do místa výskytu údolních nivních a lužních hydromorfních půd.

Podle způsobu využití ploch můžeme území zařadit mezi zemědělské oblasti s výraznou převahou orné půdy. Zornění půdy přesahuje místy až 90%. Jednotlivé lokality sužují problémy v podobě vodní eroze, eroze a zhutnění půdních horizontů způsobené používáním těžké mechanizace.

Hydrologické poměry

Nejvýznamnější vodní tok – řeka Bečva protéká centrální částí území, vlévají se do ní menší říčky a bývalé mlýnské náhony (Lubeň, Libuše, Libuška a další). Niva řeky Bečvy představuje významný zdroj podzemní vody, mnohé zdroje pitné vody se svými ochrannými pásmy jsou zde lokalizovány.

Severní část oblasti je odvodňována Olešnicí. Vodu z většiny území jižní části odvádí jižně lokalizovaná říčka Moštěnka (přítok Moravy), a to prostřednictvím svých pravostranných přítoků: Šišemky, Dolnoněčtického potoka a Býškovického potoka. Všechny toky patří do povodí Dunaje.

Vodní nádrže jsou situovány u obcí Soběchleby a Šišma, mají lokální charakter. V severní části MAS jsou vodní plochy v katastru obcí Prosenice, Veselíčko, Výkleky a Osek n.B. Poslední dvě jmenované obce využívají vodní plochy ke krátkodobé rekreaci obyvatel a návštěvníků a mají nadmístní význam.

Aktuální stav krajiny

Celková rozloha MAS činí 147 km². Krajina je z největší části využita jako zemědělská půda, která zabírá 75,1% celkové výměry. V absolutních číslech jde celkem o 11 056 ha rozlohy, jež je využita jako orná půda (9 022 ha), trvalé travní porosty (834 ha), zahrady (608 ha), ovocné sady (327 ha), chmelnice (264 ha) a v zanedbatelném množství vinice (1 ha).

Lesní půda pokrývá 15% celkové plochy, větším územím lesních pozemků disponuje obec Týn nad Bečvou, Veselíčko, Hlinsko a Pavlovice u Přerova. Vodní plochy společně se zastavěným územím tvoří 3% celkového území.

Územní ochrana podle zákona 114/1992 Sb.

Chráněná území v ČR je možné rozdělit na :

- zvláště chráněná území - dělí se na *velkoplošná* (chráněné krajinné oblasti CHKO a národní parky NP) a *maloplošná* (národní přírodní rezervace NPR, národní přírodní památka NPP, přírodní rezervace PR a přírodní památka PP),
- obecně chráněná území - jsou to přírodní parky PŘP, významné krajinné prvky VKP a územní systémy ekologické stability ÚSES,
- zvláštní území - stojí na přechodu mezi obecně a zvláště chráněnými územími, jsou tzv. přechodně chráněné plochy.

Zvláště chráněná území

V zájmovém území nebylo vyhlášeno žádné zvláště chráněné území.

Obecně chráněná území

Územní systémy ekologické stability krajiny plní v krajině následující funkce :

- ◇ uchování přirozeného genofondu krajiny
- ◇ existence ekologicky stabilních formací v krajině a jejich příznivé působení na okolní méně stabilní plochy
- ◇ zvýšení estetické hodnoty krajiny
- ◇ vytvoření podmínek pro polyfunkční využití krajiny

Tvorbu ÚSES je nezbytné chápat jako dlouhodobý plán postupné strukturální přeměny kulturní krajiny. Proto je žádoucí dosažení souladu návrhu ÚSES s územním plánem daného území, plány pozemkových úprav a lesními hospodářskými plány.

Na pozemcích zahrnutých do ÚSES je zakázáno umísťovat a povolovat stavby pro bydlení, rekreaci, průmyslovou a zemědělskou výrobu. Při respektování požadavků ochrany přírody mohou být na dotčených plochách povolovány liniové stavby pro dopravu, technické vybavení obce a meliorační stavby. Dále se připouští údržba stávajících objektů.

Na dotčených plochách ÚSES se zakazuje měnit kultury s vyšším stupněm ekologické stability na kultury s nižším stupněm ekologické stability, dále na těchto plochách nelze provádět nepovolené pozemkové úpravy, odvodňování pozemků, úpravy vodních nádrží, těžit nerosty a jiným způsobem závažněji narušovat ekologicko-stabilizační funkci těchto ploch. Konkrétní předpisy a omezení určuje orgán ochrany přírody.

Významné krajinné prvky

V rámci obecné ochrany přírody a krajiny dle zákona č. 114/1992 Sb., o ochraně přírody a krajiny ve znění pozdějších předpisů, mají zvláštní postavení významné krajinné prvky - ekologicky, geomorfologicky nebo esteticky hodnotné části krajiny, které utvářejí její typický vzhled nebo přispívají k udržení její stability (§ 3 písm.b). Významnými krajinnými prvky jsou obecně lesy, rašelinště, vodní toky, rybníky, jezera, údolní nivy a dále jiné části krajiny, které příslušný orgán ochrany přírody zaregistruje podle § 6 zákona.

NATURA 2000

V rámci Evropsky významných lokalit v ČR NATURA eviduje:

- Lesy u Bezuchova, které zasahují na katastrální území obce Šišma, Pavlovice u Přerova, Kladníky a Oprostovice.
- Dřevohostický les zasahuje do katastrálního území obce Hradčany.
- Řeka Bečva – Žebračka.
- Dolní a prostřední Svrčov se nachází na Veselíčku.

Jako ptačí oblast je považována část území Dolního Újezdu, do které zasahuje oblast Libavé.

Ve zkoumaném území existují Evropsky významné lokality v ČR v rámci NATURY 2000, které jsou momentálně v návrhu:

- Týn nad Bečvou - soustava 4 drobných tůní vzniklých na dně nevelké štěrkovny asi 1,5 km severovýchodně od Týna nad Bečvou, s maximální hloubkou okolo 1,5 m. Tůně vznikly zavodněním depresí na dně rozsáhlejší štěrkovny. V různé míře jsou zarostlé růžkatci (*Ceratophyllum* sp.) a vodním morem kanadským (*Elodea canadensis*). Jediná současně známá lokalita v povodí Bečvy a zároveň spolu s PR Plané loučky jediné lokality na střední Moravě. Jedna z cca 10 lokalit svinutce tenkého (*Anisus vorticulus*) v ČR.
- Obec Veselíčko – v půdních prostorách diagnostického výchovného ústavu (zámeček) se vyskytuje letní kolonie netopýra velkého (*Myotis myotis*) s regionálním významem.

Návrh ptačích oblastí v území není evidován.

4. Shrnutí dosud realizovaných programů na území regionu MAS

Následující kapitola Strategického plánu LEADER MAS představuje shrnutí programů, které byly na území regionu MAS realizovány společně s projekty, které se v průběhu realizace programů staly jejich nositeli. Přehled jednotlivých dotačních politik ukazuje na vysokou připravenost MAS, velmi dobré organizační a odborné znalosti v oblasti administrace projektů. Tyto zkušenosti poskytují záruku kvalitní realizace předkládané strategie v rámci finanční podpory LEADER.

Na úrovni Olomouckého kraje se všechny obce aktivně účastní dotačního systému Programu obnovy venkova (POV).

Program	→	Společný regionální operační program (SROP)	ESF/SR	MMR
Opatření	→	5.3.2 Podpora sociální integrace v regionech Grantové schéma Olomouckého kraje, výzva 01		
Název projektu	→	„Máme co dělat, nenudíme se u nás“, mladí ze Záhoří – Helfštýn		
Celkové náklady	→	345 000,- Kč		
Doba realizace	→	říjen 2005 – duben 2006		
Popis projektu	→	Projekt podal DSO Mikroregion Záhoří – Helfštýn, cílem bylo uskutečnit ucelený program 16-ti akcí pro skupinu mládeže ve věku 15 – 25 let a nenásilně ji zapojit do procesu určení svého pojetí, nastavení vnitřní motivace, určení životních cílů, možností konzultace svých činů a problémů. Prostřednictvím vzdělávacích, osvětových a motivačních akcí tak dojde k omezení nárůstu sociálně vyloučených osob.		

Zkušenosti mikroregionů se spojily s inovativním myšlením dalších členů MAS, z čehož vyplynula práce na dalším projektu, jež pokrývá širší územní oblasti obcí Místní akční skupiny Záhoří – Bečva:

Program	→	Společný regionální operační program (SROP)	ESF/SR	MMR
Opatření	→	5.3.2 Podpora sociální integrace v regionech Grantové schéma Olomouckého kraje, výzva 03		
Název projektu	→	„Máme co dělat, nenudíme se u nás II“, mladí ze Záhoří-Bečva		
Celkové náklady	→	1 177 721,- Kč		
Doba realizace	→	leden 2007 – leden 2008		
Popis projektu	→	Netradiční projekt zaměřený na děti a mládež ve věku 15 – 25 let z obcí působnosti MAS, v rámci kterého bude podpořena sociální integrace této cílové skupiny a bude eliminován nárůst počtu sociálně vyloučených osob, a to propojením sportovních, kulturních, zájmových činností se vzdělávacími, osvětovými a motivačními aktivitami. Během 21 akcí se mladí mohou zúčastnit pochodu na sněžnicích, výletu do lanového centra, raftingu, práce s keramickou hmotou a dalších zajímavých atraktivních činností.		

Program	→	Společný regionální operační program (SROP)	ESF/SR	MMR
Opatření	→	5.3.2 Podpora sociální integrace v regionech Grantové schéma Olomouckého kraje, výzva 03		
Název projektu	→	PODANÉ RUCE – projekt rozvoje občanské společnosti a komunitního plánování sociálních služeb na Záhoří a v Pobečví		
Celkové náklady	→	645 070,- Kč		
Doba realizace	→	leden 2007 – březen 2008		
Popis projektu	→	Projekt je zacílen na vytvoření komunitního plánu sociálních služeb jako dohody mezi uživateli, poskytovateli a zadavateli pro 18 obcí MAS Záhoří – Bečva. Smyslem je společně stanovit vizi v oblasti sociálních služeb a naplánovat služby chtěné, potřebné a reálné tak, aby byla		

splněna podmínka zkvalitnění sociálních služeb. V průběhu setkávání s veřejností se uskuteční přednášky týkající se nového zákona o sociálních službách, lidé budou informováni o možnostech řešení špatné sociální situace a o existenci fungujících poskytovatelů prostřednictvím vydání Katalogu poskytovatelů sociálních služeb.

Zhodnocení přínosů čerpání finančních prostředků z programů EU pro region:

Název projektu → „Máme co dělat, nenudíme se u nás“, mladí ze Záhoří – Helfštýn

Název projektu → „Máme co dělat, nenudíme se u nás II“, mladí ze Záhoří-Bečva

→sociální integrace problémové skupiny regionu

→založení skupiny místního partnerství pro další trvalý rozvoj těchto aktivit v regionu

→zapojení partnerů do projektu a posílení sounáležitosti v regionu

→zapojení sociálně znevýhodněné skupiny do dění v území a posílení jejího vztahu k území

Název projektu → **PODANÉ RUCE – projekt rozvoje občanské společnosti a komunitního plánování sociálních služeb na Záhoří a v Pobečví**

→podpora rozvoje sociálních služeb formou vytvoření komunitního plánu sociálních služeb a tím vytvořit podmínky pro vznik a udržitelnost chybějících sociálních služeb v území

→podpora rozvoje občanské společnosti, která se do projektů může zapojit ve velmi širokém záběru – veřejná setkání, řídicí skupina, pracovní skupiny

→propojení a navázání komunikace mezi poskytovateli soc. služeb (Domov důchodců,...), uživateli (klienti – veřejnost) a zadavateli (veřejný sektor).

5. SWOT analýza regionu MAS

SWOT analýza představuje základní a komplexní metodu kvalitativního vyhodnocení veškerých oblastí rozvoje regionu MAS ve vztahu k realizaci programů zaměřených na rozvoj zemědělství, podnikatelských aktivit, cestovního ruchu a vzájemné spolupráce (místního partnerství) mezi veřejným, soukromým a neziskovým subjektem. SWOT analýza vychází z analýzy současného stavu Regionu MAS.

SWOT analýza v metodickém pojetí představuje silný nástroj pro celkovou analýzu vnitřních a vnějších činitelů a obsahuje základní techniky zpracování strategické analýzy. Jádrem metody spočívá v klasifikaci a ohodnocení jednotlivých faktorů, které jsou rozděleny do 4 základních skupin (tj. faktory vyjadřující SILNÉ nebo SLABÉ vnitřní stránky posuzovaného regionu a faktory vyjadřující PŘÍLEŽITOSTI a HROZBY jako vlastnosti vnějšího prostředí). Analýzou vzájemné interakce jednotlivých faktorů silných a slabých stránek na jedné straně vůči příležitostem a hrozbám na straně druhé lze získat nové kvalitativní informace, které charakterizují a hodnotí úroveň jejich vzájemného střetu.

SWOT analýza je zpracována v rámci Regionu MAS dle jednotlivých rozhodných oblastí z důvodu detailnějšího vyjádření určujících faktorů:

- 1) *Kvalita života ve venkovských oblastech*
- 2) *Cestovní ruch*
- 3) *Životní prostředí a zemědělství*
- 4) *Doprava a infrastruktura*
- 5) *Podnikání a podnikatelský prostor*
- 6) *Lidské zdroje a partnerství*

SWOT analýza v průběhu svého utváření procházela veřejným připomínkovým řízením jednotlivých pracovních skupin Komise strategického rozvoje. Veřejné projednávání takto rozpracovaného dokumentu zajistilo vysokou vypovídající hodnotu této analýzy. Konfrontace přímo s členy MAS a širokou veřejností byla velkým přínosem pro finální dopracování SWOT analýzy.

Analýzou SWOT byl vytvořen „přechodový“ můstek mezi analytickou a návrhovou částí dokumentu. Přístup k jednotlivým faktorům je vyjádřen vztahy:

MAXIMALIZOVAT, ROZŠÍŘOVAT - NUTNO KONCEPČNĚ ŘEŠIT - MONITOROVAT, ELIMINOVAT

Vize strategického rozvoje a následně pak rámcové cíle promítnuté v jednotlivých prioritách a opatřeních vycházejí z provedení detailní SWOT analýzy regionu území MAS.

Kvalita života ve venkovských oblastech

MAXIMALIZOVAT, ROZŠÍŘOVAT Silné stránky		NUTNO KONCEPČNĚ ŘEŠIT Slabé stránky		MAXIMALIZOVAT, REALIZOVAT Příležitosti		MONITOROVAT, ELIMINOVAT Hrozby	
VNITŘNÍ				VNĚJŠÍ			
relativní stabilita obyvatelstva		nedostatek služeb pro obyvatele a řemesla		možnosti získání finančních prostředků na rozvoj venkova		vlastnictví památek, návsi - soukromé pozemky	
zájem občanů o vzhled obcí a občanskou vybavenost		nedostatek pracovních sil a techniky pro údržbu veřejných prostranství, zanedbaná prostranství		národní a evropské rozvojové dotační fondy		ztráta původní venkovské identity	
dostupnost zdravotnických zařízení		nizký zájem občanů o památky místního významu		využívání obnovitelných zdrojů energie		úvěrová politika státu	
vybavenost venkovními sportovními areály		chybějící zázemí pro spolkovou činnost - vybavení, klubovny		využitelnost památek		omezení pravomocí obcí - stavební komise	
vhodné pozemky pro výstavbu		chybějící útulek pro psy - potulování psů		malebná krajina		financování obcí v rámci rozpočtových pravidel státu	
kulturní tradice obcí		absence sociálních služeb pro občany v regionu		tradice širšího okolí		vysoká intenzita dopravy	
kvalita ŽP		havarijní stav kulturních zařízení - kulturní domy		dálnice		sociální politika	
plynofikace, zásobování vodou		nedostatečné kulturní vyžití obyvatel v regionu					
možnost připojení k Internetu		nedostatečně řešená bytová politika mladých rodin					
existence památek		neobydlená původní zástavba					
školství		neexistující koncepce výstavby RD					
zájmová a spolková činnost		neexistence půjček pro občany z fondů rozpočtů obcí					
		nedostatek infrastruktury pro volný čas					
		nedostatek multifunkčních hřišť, zastaralost stávajících hřišť					
		nedostatek krytých sportovišť					
		kanalizace a ČOV					
		stav školských zařízení					

Cestovní ruch

MAXIMALIZOVAT, ROZŠÍROVAT Silné stránky	NUTNO KONCEPČNE ŘEŠIT Slabé stránky	MAXIMALIZOVAT, REALIZOVAT Příležitosti	MONITOROVAT, ELIMINOVAT Hrozby
VNITŘNÍ		VNĚJŠÍ	
existence významné mezinárodní cyklostezky Bečva a Jantarová stezka	chybějící informační systém pro návštěvníky a turisty (naučné stezky)	rozvoj aktivního cestovního ruchu	odliv turistů významnějšími lokalitami
vysoký turistický potenciál hradu Helfštýn	nedostatečná síť a propojení cyklotras/cyklostezek	možnosti finančních prostředků z EU	ekonomická nestabilita - platební neschopnost turistů
bohaté přírodní a kulturní dědictví	nedostatek služeb pro návštěvníky a turisty	blízkost městských aglomerací (Přerov, Hranice, Lipník nad Bečvou, Bystřice pod Hostýnem)	výrazné zhoršení životního prostředí
předpoklady pro letní a zimní turistiku	nedostatek ubytovacích kapacit (malé penziony)	možnost zapojení do koncepce rozvoje cestovního ruchu v rámci Olomouckého kraje	pasivní trávení volného času, nezájem
vhodné pozemky pro výstavbu infrastruktury v oblasti CR	nevyužití vlastního potenciálu (atraktivita, zajímavost) - muzea...	blízkost lázeňského města Teplice nad Bečvou, poutního místa Hostýn, prameniště Odry	
živé tradice v části regionu	nedostatek odpočinkových zón	dopravní dostupnost (dálniční spojení a železniční koridor)	
silné hodnoty - rodáci, významné osoby	nedostatek přírodních koupališť		
výhodná geografická poloha	nedostatek parkovacích ploch		
	chybějící koncepce rozvoje CR MAS		
	absence hipostezek a aktivit v rámci agroturistiky		

Životní prostředí a zemědělství

MAXIMALIZOVAT, ROZŠÍŘOVAT Silné stránky	NUTNO KONCEPČNĚ ŘEŠIT Slabé stránky	MAXIMALIZOVAT, REALIZOVAT Příležitosti	MONITOROVAT, ELIMINOVAT Hrozby
VNITŘNÍ		VNĚJŠÍ	
kvalitní zdroje pitné vody	nárůst vytápění tuhými palivy	zavedení nových způsobů vytápění - obnovitelné zdroje energie	zvyšování cen zemního plynu a elektrické energie
podíl zalesněných ploch	černé skládky	možnost čerpání dotací z fondů EU	návrat chemizace zemědělství
Niva Bečvy	velký rozsah zemědělské činnosti - eroze...	výchova v oblasti ekologie (Třídít odpad má smysl, čištění studánek)	únik vody z krajiny (nízká retenční schopnost krajiny)
ekologické třídění odpadů -ECO	nedostatek mechanizace na údržbu zeleně – neudržované plochy zeleně a špatně dostupných a neobdělávaných zemědělských pozemků	zavádění nových forem zemědělství (eko)	globální znečišťování ovzduší z velkých zdrojů znečišťování
plynofikace	neudržované požární nádrže	diverzifikace zemědělství	zanešené vodní toky - potoky
	chybějící protierozní opatření		
	čistota vodních toků a ploch		
	chybějící územní systém ekolog.stability (biokoridory, biocentra, interakční prvky)		
	neexistence ČOV a kanalizací (klasické ČOV, kořenové ČOV, biologické rybníky)		

Doprava a infrastruktura

MAXIMALIZOVAT, ROZŠÍŘOVAT Silné stránky	NUTNO KONCEPČNE ŘEŠIT Slabé stránky	MAXIMALIZOVAT, REALIZOVAT Příležitosti	MONITOROVAT, ELIMINOVAT Hrozby
VNITŘNÍ		VNĚJŠÍ	
strategická poloha regionu poblíž hlavních silničních tras R35, 47	špatný stav místních komunikací a silnic se zpevněným povrchem	výstavba dálniční sítě D1 a D47	špatný stav komunikací II. a III. třídy
dobrá lokalizace regionu poblíž hlavního železničního uzlu Přerov	nedostatek spojů ve dnech pracovního volna a o svátcích		snižování počtu spojů hromadné dopravy
dobrá dopravní obslužnost do městských aglomerací ve většině obcí	nadměrné zatížení obcí průjezdovou dopravou (nákladní doprava)	možnosti získání finančních prostředků z národních a evropských zdrojů (bezpečnost dopravy, oprava komunikací, technická infrastruktura obcí)	zpřísnění legislativy v oblasti ochrany krajiny
dobrá technická infrastruktura v obcích (voda, plyn, elektřina, telekomunikace)	bezpečnost dopravy v obcích		
	špatný stav obecních rozhlasů		
	špatný stav osvětlení obcí		
	chybějící kanalizace a ČOV v obcích		
	v některých částech regionu chybí signál mobilních operátorů		
	nedostatečná infrastruktura vysokorychlostního internetu		
	nedostatečná infrastruktura bezmotorové dopravy		

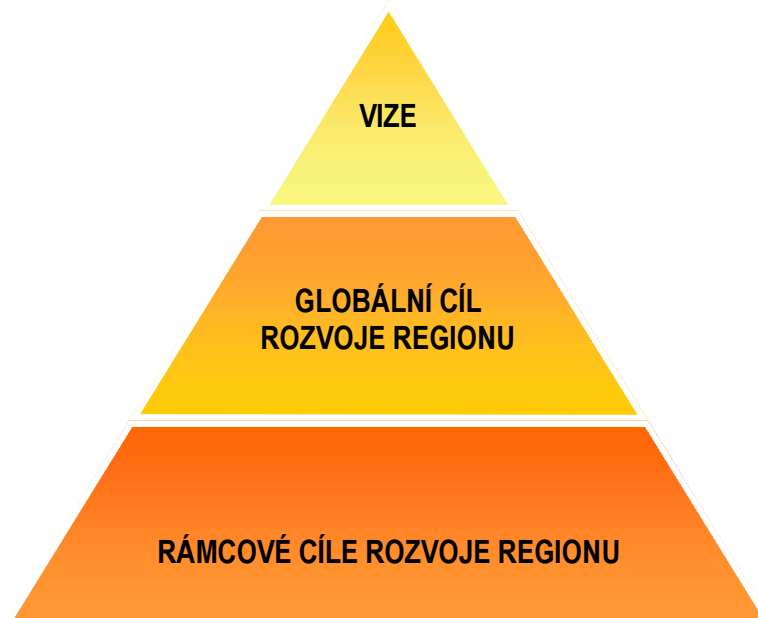
Podnikání a podnikatelské prostředí

MAXIMALIZOVAT, ROZŠÍROVAT Silné stránky	NUTNO KONCEPČNE ŘEŠIT Slabé stránky	MAXIMALIZOVAT, REALIZOVAT Příležitosti	MONITOROVAT, ELIMINOVAT Hrozby
VNITŘNÍ		VNĚJŠÍ	
flexibilita podnikatelů	absence místních trhů	dotační tituly pro rozvoj drobného, malého a středního podnikání	nadměrná administrace
dopravní dostupnost území	nedostatek podnikatelských ploch	přiliv podnikatelských subjektů z okolních území	špatná politika zaměstnanosti
volná a levná pracovní síla	absence podnikatelských inkubátorů	dopravní napojení D1	dovozy dotovaného zboží
	nedostatek kvalifikovaných dělnických profesí		nepláči - druhotná platební neschopnost
	neexistence zpracovatelského průmyslu		nizká kupní síla obyvatelstva
	propagace, marketing		nárůst velkých obchodních řetězců, supermarketů
	nedostatečná vybavenost obcí službami		
	místní značka		
	velké množství nevyužitých staveb a zemědělských objektů a ploch (brownfields)		
	nedostatečná informovanost podnikatelského sektoru		
	nedostatek pracovních příležitostí		

Lidské zdroje

MAXIMALIZOVAT,ROZŠIŘOVAT Silné stránky	NUTNO KONCEPČNE ŘEŠIT Slabé stránky	MAXIMALIZOVAT,REALIZOVAT Příležitosti	MONITOROVAT,ELIMINOVAT Hrozby
VNITŘNÍ		VNĚJŠÍ	
dobrá spolupráce spolků s obcemi	nepříznivý demografický vývoj obyvatelstva	nové formy spolupráce (mezinárodní, meziregionální)	všechny závislosti, patologické jevy - drogy, alkohol
zájmové činnosti při ZŠ	vysoká nezaměstnanost	možnost financování aktivit NNO z krajských programů	špatná politika zaměstnanosti
existence sdružení seniorů	nedostatek aktivit a vzdělávání pro mládež	získání finančních prostředků na projekty v oblasti rozvoje lidských zdrojů, rekvalifikace, sociální integrace apod.	nezájem a pasivita
aktivní činnost spolků a zájmových sdružení	nedostatek možnosti celoživotního vzdělávání	prezentace historie a tradic území v rámci MAS a dalších regionů	
kulturní tradice obcí	roztříštěnost akcí, aktivit spolků, NNO	podpora rodiny	
předškolní vzdělávání	nedostatečná sociální péče o starší spoluobčany		
dostupnost základního školství v obcích	nedostatek aktivních občanů pro práci s dětmi a mládeží		
	nedostatek alternativních volnočasových aktivit		
	osvětová činnost - sounáležitost, příslušnost k regionu		
	nedostatečná prevence v oblasti sociálně patologických jevů		
	nedostatečná znalost cizích jazyků		
	počítačová gramotnost		
	mateřská centra		
	chybějící klubovny a infrastruktura setkávání		
	neexistence info systému území		
	nízký počet NNO v regionu		

Diagram vazeb a návazností celkové strategie MAS



VIZE STRATEGICKÉHO ROZVOJE REGIONU MAS

Při prvních jednáních všech kompetentních a rozhodných sekcí zapojených do přípravy Strategického plánu byla vytvořena vize celého strategického rozvoje regionu, která představuje základní kámen pro celý strategický plán. Vize strategie rozvoje regionu MAS Záhoří-Bečva určuje náš dlouhodobý cíl snažení. Odpovídá nám na otázku jak chceme, aby náš region vypadal po určeném období 2007-2013. Realizace této vize vyjadřuje jakýsi konečný obraz našeho regionu a odpovídá velmi jednoznačně na otázku ČEHO chceme naši strategii dosáhnout.

- **Region MAS Záhoří-Bečva se stane silným a prosperujícím územím, založeným na přírodním potenciálu a kulturním dědictví předcházejících generací, s plnohodnotným začleněním mezi vyspělé regiony Evropské unie.**
- **Region MAS Záhoří-Bečva bude regionem konkurenceschopným, s diverzifikovanou ekonomikou, postavenou na drobném, malém a středním podnikání. Stane se zajímavou hospodářskou lokalitou s novými pracovními příležitostmi a s programy zaměřenými na rozvoj lidských zdrojů, vzdělávání a sociální integraci obyvatelstva.**
- **Region MAS Záhoří-Bečva bude partnerem na regionální a mezinárodní úrovni, vyhledávanou turistickou destinací s odpovídající nabídkou služeb a místem, kde chtějí lidé žít.**

GLOBÁLNÍ CÍL ROZVOJE REGIONU MAS

V době globalizace společnosti a potírání jedinečnosti, výjimečnosti a individuality především venkovských oblastí představuje Místní akční skupina Záhoří-Bečva vlastní Strategický plán LEADER, který má za cíl při své realizaci přispět k navrácení původního významu venkova ve všech směrech a rozhodných aspektech. Venkovská oblast regionu MAS Záhoří-Bečva se díky realizaci předložené strategie stane konkurenceschopnou oblastí v oblasti podnikání, cestovního ruchu, rozvoje lidských zdrojů, obnovy venkova a venkovského prostředí.

RÁMCOVÉ CÍLE ROZVOJE REGIONU MAS

Pro naplnění strategické vize roku 2013 a globálního cíle je nezbytné respektovat výchozí podmínky a potenciál regionu Záhoří-Bečva. MAS jako hlavní iniciátor strategie stanovila **rámcové cíle** vymezující základní cesty a výsledky rozvojového procesu takto:

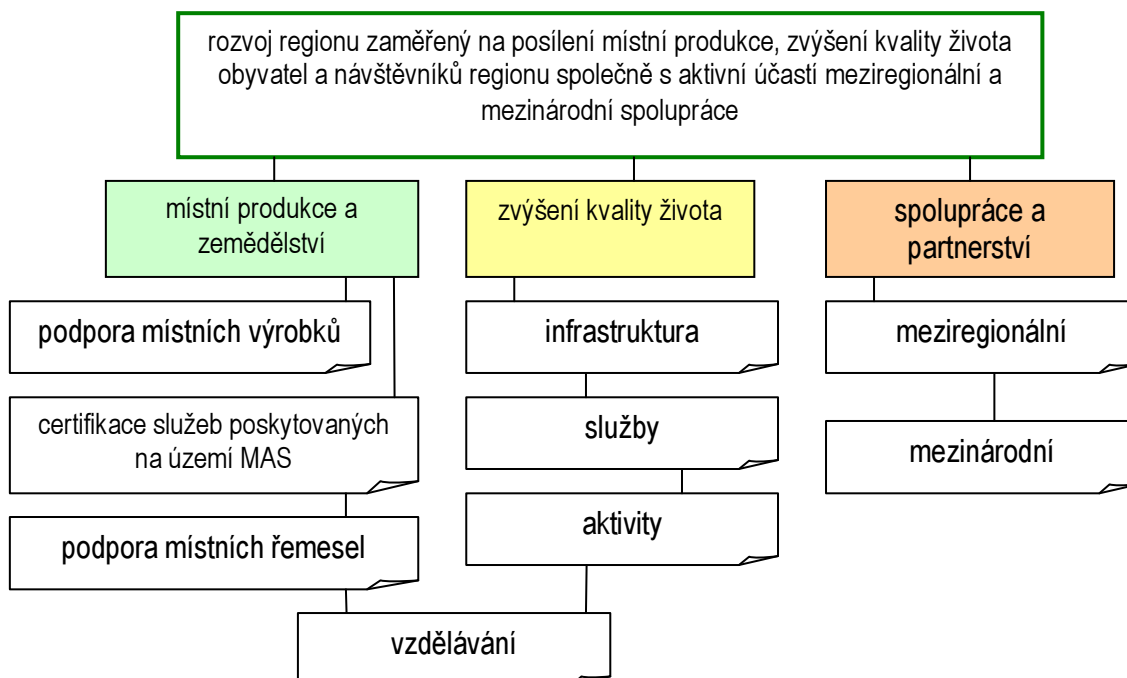
Cíl 1: Vytvořit stabilní konkurenceschopné podnikání a ekonomickou úroveň regionu MAS prostřednictvím posilování místní produkce, diverzifikace zemědělství, zaváděním nových technologií, služeb a oborů.

Cíl 2: Vytvořit z regionu Záhoří-Bečva vyhledávanou turistickou destinaci cestovního ruchu s využitím turistického potenciálu regionu, s bohatou nabídkou atraktivit a kvalitních služeb v oblasti cestovního ruchu.

Cíl 3: Zkvalitnit život na venkově zlepšením vybavenosti obcí, zachováním kulturního a přírodního dědictví a nabídkou bohatého kulturního a společenského života.

Cíl 4: Zabezpečit rozvoj lidských zdrojů prostřednictvím vzdělávání, sociální integrace a rozvojem regionální a mezinárodní spolupráce.

Jednotlivé naplnění rámcových cílů prostřednictvím připravovaných směrů aktivit a realizací dílčích cílů bude zajištěn vyvážený rozvoj regionu MAS. Následující schéma odráží plánované aktivity v rámci regionu, které zajistí očekávaný rozvoj regionu a naplnění všech klíčových rozvojových úkolů, kterými jsou postupné naplňování rámcových cílů, společně s naplněním globálního cíle rozvoje MAS a strategické vize regionu.



PODROBNÝ POPIS HLAVNÍHO ROZVOJOVÉHO ZÁMĚRU MAS

Specifickým cílem strategie LEADER je dosáhnout rozvojové vize regionu realizací jednotlivých stanovených cílů rozvoje pod společným sjednocujícím prvkem, kterým bude zavedení „Regionální značky jakosti, kvality a jedinečnosti Helfštýnského regionu“. Záměrem MAS Záhoří-Bečva a všech subjektů působících na území regionu MAS je vytvořit vlastní systém podpory jednotlivých produktů, komodit, služeb a řemesel. Strategie LEADER má za cíl vrátit pospolitost jako původní charakteristiku na venkov především zlepšením kvality života v této venkovské oblasti, posílením ekonomického potenciálu, zhodnocením přírodního a kulturního dědictví a jednoznačným posílením řídicí a administrativní schopnosti subjektů v tomto vymezeném venkovském prostoru.

Tyto hlavní rozvojové záměry (směry strategie) lze definovat takto:

- 1) posílení místní produkce zavedením „regionálního značení a certifikace“
- 2) návrat k původním charakteristikám venkova „sousedská pospolitost“

MAS v době přípravy a zpracování předkládaného Strategického plánu LEADER velmi aktivně sdružila subjekty ze všech sektorů místního partnerství. Všechny tyto subjekty spojila především vysoká připravenost a chuť společně rozvíjet region ve všech základních prioritních oblastech, které si MAS na základě provedené Analýzy místního šetření stanovila:

- rozvoj podnikání a řemesel
- rozvoj cestovního ruchu s využitím vysokého turistického potenciálu
- obnova venkovského prostředí a života
- rozvoj lidských zdrojů
- rozvoj partnerství

Pokud má být naplněn cíl kvalitního a smysluplného udržitelného rozvoje, je zcela nezbytné zajistit udržitelnost všech aktivit v regionu a především zajistit kvalitu, poskytnout záruky a posílit identitu a jedinečnost každého subjektu v regionu. Naše MAS se nechce stát osamoceným a vyhraněným územím v rámci Moravy a celé České republiky. Cílem našich předkládaných aktivit není vytvoření izolovaného prostředí, ale naopak dokázat se společně s ostatními regiony integrovat do rozvojového procesu celé naší republiky. Získávání a předávání zkušeností, multiplikační efekt projektů a především navazující se kvalitní spolupráce s jinými významnými subjekty se stala předurčující pro vytvoření předloženého hlavního cíle naší strategie.

Systém zavedení „regionální značky“ je ověřený a dobře fungující v několika regionech České republiky. Tyto regiony mají ale svoje základní a nepřehlédnutelné specifikum, a to územní příslušnost k celoevropské síti chráněných území NATURA 2000. Část území MAS Záhoří-Bečva se na tomto jedinečném území nachází a proto i o tento potenciál hodlá v budoucnu využít. Tento systém značení bude určen jak obyvatelům tak i turistům, kterým dovoluje objevovat region a užívat si jeho atmosféru novým, netradičním způsobem. Místní obyvatelé budou nákupem značených výrobků podporovat „své“ místní výrobce (podnikatele).

Jedním z rozhodných a významných aktivit přípravy naší strategie bylo zahájení spolupráce s **Regionálním environmentálním centrem Česká republika (REC ČR)**, Senovážná 2, 110 00 Praha 1 v zastoupení **manažera Ing. Tomáše Kažmierského**. REC ČR je hlavním iniciátorem a koordinátorem národního projektu **Regionální značení: systém „Domácí výrobky“**. Systém regionální značky „Domácí výrobky“ je jedním z výstupů projektu NATURA 2000 – Lidé přírodě, příroda lidem, realizovaného REC ČR v letech 2004-2005. Tento projekt byl financován Evropskou komisí (DG Environment) a jeho cílem bylo zvyšování povědomí o soustavě NATURA 2000 v ČR. Cílem regionálního značení výrobků je zviditelnění regionů se zachovalou přírodou (původně území NATURA 2000) a využití jejich socio-ekonomických výhod. Značka přidává výrobkům přidanou hodnotu – původ v určitém výjimečném území (krásy přírody, zdravé prostředí, místní kultura a tradice), a zamezuje zneužití jména a symbolů regionu výrobci zvenčí. Regionální značení nenahrazuje a nepotírá jedinečnost území a již existující značky, ani takové značce nehodlá konkurovat. Hlavním smyslem je **zdůraznění původu výrobku**. MAS Záhoří-Bečva se chce do takového systému zapojit a stát se dalším regionem, ve kterém bude systém regionální značky fungovat, přivítala by rozšíření možností publicity a propagace jak na národní tak i na mezinárodní úrovni.

Celý rozvoj MAS je navržen i v dalších rozvojových dimenzích a směrech, které zajišťují inovativnost a přidanou hodnotu celého strategického plánu. Souběžně se zavedením „regionální značky“ (národní a mezinárodní úroveň) bude na území regionu MAS vytvořeno vlastní místní značení, které bude rozšířeno i **na poskytování služeb, aktivit a atraktivit v oblasti rozvoje cestovního ruchu**. Mezi hlavní důvody proč souběžně vytvářet vlastní systém je skutečnost, že ne celé území MAS se nachází v oblasti NATURA 2000 a že systém „regionální značky“ je výhradně zaměřen pouze na výrobky (místní produkci). Tento trend jednosektorového zaměření, podporující výhradně podnikatelský sektor, bude v rámci MAS Záhoří-Bečva nahrazen zcela novým přístupem, kdy v rámci realizace strategie budou podporovány všechny rozvojové oblasti a všechny subjekty, které budou svými realizovanými projekty a aktivitami přispívat k naplnění strategické vize a rámcových cílů rozvoje MAS.

Dalším významným segmentem strategie je vytvoření „**turistického klastru**“ na území MAS. Podstatou vytvoření „turistického klastru“ je povinnost každého subjektu, který přepokládá svoji účast na realizaci strategického plánu, propojit svoji aktivitu (atraktivitu) s jinou aktivitou (atraktivitou) jiného subjektu na území MAS. Návaznost jednotlivých aktivit (atraktivit) v oblasti cestovního ruchu musí být jasně deklarována a specifikována předkládajícím subjektem v rámci projektové žádosti. Existence tohoto „turistického klastru“ zajistí různorodost a rozmanitost poskytovaných služeb, zajímavosti a atraktivit v regionu. Významným inovativním a motivačním prvkem v oblasti zavedení „regionální značky“ a „turistického klastru“ bude i vytvoření vlastního webového portálu, který bude pracovat na bázi internetového tržiště, propagace, nabídky a poptávky, informovanosti a poradenství. Prostřednictvím tohoto způsobu prezentace bude znatelně rozšířen okruh potenciálních zákazníků, zájemců a návštěvníků našeho regionu.

Významným prvkem zavedení vlastní místní „Regionální Helfštýnské značky“ je její **otevřenost** všem subjektům, které mají sídlo na území MAS Záhoří-Bečva nebo které na území MAS podnikají. Systém místní značky nebude v žádném případě omezen pouze na realizaci této strategie a na projekty a aktivity realizované v rámci této strategie. Otevřenost systému spatřuje MAS především v možnosti zařazení každého subjektu, například i toho, který není přijatelným subjektem a příjemcem v rámci programu LEADER – Programu rozvoje venkova v letech 2007-2013. Podmínky pro udělení „naší značky“ stejně jako všechna práva a povinnosti související s jejím užíváním budou vytvářena v rámci realizace předkládané strategie.

Základní body navrženého systému „regionální značky“

- 1) Pokud se bude aktivita (projektový záměr) ucházet o podporu v rámci této strategie, zejména o financování v rámci LEADER, musí každý žadatel/předkladatel projektového záměru **bezpodmínečně vyjádřit svůj souhlas se začleněním do systému regionální značky místní jakosti**. Jednotná klasifikace všech produktů, služeb, výstupů spojených s realizací této strategie a s každou jednotlivou aktivitou bude naplňovat společnou myšlenku – motto: „*mnoho plachet – jedna loď*“
- 2) Všechny subjekty, které budou chtít získat podporu v rámci výzvy LEADER, se musí zavázat, že realizací všech předložených a popsanych aktivit, jak uvádí v projektové žádosti (Osnově projektu), vytvoří nový produkt, činnost nebo službu, která bude před uvedením na trh, do života označena originální místní značkou a zařazena do vytvořené databáze – seznamu: *Koukejte, co umíme Přijedte k nám, my se o Vás postaráme*
- 3) Před ukončením každého projektu (aktivity) provede speciální skupina vytvořená ze členů MAS (*Helfštýnská komůrka - Hospodářská komora Záhoří-Bečva*) ceremoniál udělení místní značky jednotlivým subjektům v rámci společné propagační akce. Tomuto udělení bude předcházet podrobné posouzení kvality a možnosti udělení značky podle předem definovaných a vytvořených pravidel. V této fázi MAS Záhoří-Bečva počítá se spoluprací s partnerským subjektem – např. Regionální environmentálním centrem ČR (REC ČR), jež má zkušenosti se zaváděním značek v regionech včetně propracovaných postupů a metod.
- 4) Každý subjekt, který bude zařazen do našeho systému kvality a záruky, získá následující podpory a výhody:
 - marketingová pomoc při uplatnění výrobků a služeb
 - zajištění pomoci při standardizaci služeb oblasti cestovního ruchu
 - propagace a prezentace výrobků a služeb v rámci internetového prostředí
 - informování
 - poradenství

Celková strategie rozvoje regionu MAS Záhoří-Bečva zajistí rozvoj celého území ve všech směrech zejména vlivem mezisektorového zapojení subjektů. Pokud totiž dojde k rozšíření systému zavedení regionální značky z výrobků i na služby a aktivity venkovského života, lze jednoznačně konstatovat, že dojde k rozvoji celého regionu společným působením podnikatelského sektoru, obcí, občanů a neziskových organizací. Významný podíl na rozvoji regionu bude mít fungující partnerství s klíčovými partnery (např. REC ČR).

Pro zajištění správné realizace předkládaného Strategického plánu LEADER navrhla MAS Záhoří-Bečva tyto priority a opatření rozvoje. Jednotlivé priority navazují na vizi a globální cíle rozvoje MAS a opírají se o zásadní dokumenty rozvoje a obnovy venkova České republiky na období 2007-2013 (Program rozvoje venkova ČR). Jednotlivé priority a opatření jsou dále detailně rozpracovány z pohledu užitelnosti a vhodnosti žadatelů (předkladatelů dílčích projektů) z pohledu jednotlivých forem a výše finančních podpor z pohledu typu podporovaných aktivit a užitelnosti nákladů. Zcela základní podmínkou každého opatření a každé priority je **soulad s hlavními cíli Strategického plánu LEADER MAS Záhoří-Bečva.**

Priority a opatření Strategického plánu LEADER

PRIORITA I Rozvoj podnikání v regionu MAS Záhoří-Bečva

Opatření	I.1	Modernizace zemědělských podniků
	I.2	Diverzifikace zemědělských podniků
	I.3	Podpora zakládání podniků a jejich rozvoje

PRIORITA II Rozvoj cestovního ruchu v regionu MAS Záhoří-Bečva

Opatření	II.1	Infrastruktura v oblasti CR
	II.2	Zavedení nových služeb v oblasti CR
	II.3	Podpora aktivit a akcí v oblasti CR

PRIORITA III Kvalita života na území MAS Záhoří-Bečva

Opatření	III.1	Náš tradiční venkov
	III.2	Obnova a rozvoj občanské vybavenosti
	III.3	Rozvoj kvalitního života na území MAS

PRIORITA IV Rozvoj lidských zdrojů, partnerství a spolupráce

Opatření	IV.1	System „regionální značky“
	IV.2	Vzdělávání a profesní odbornost
	IV.3	Posílení partnerství na národní a mezinárodní úrovni

PRIORITA I Rozvoj podnikání v regionu MAS Záhoří-Bečva

Cíl:

Vytvořit stabilní konkurenceschopné podnikání a ekonomickou úroveň regionu MAS prostřednictvím posilování místní produkce, diverzifikace zemědělství, zaváděním nových technologií, služeb a oborů.

Popis priority:

Podpora je zaměřena na investice, které zlepšují celkovou výkonnost zemědělského podniku za účelem zvýšení jeho konkurenceschopnosti. Dále je cílem tohoto opatření zlepšit ekonomickou výkonnost podniků prostřednictvím lepšího využití produkčních faktorů, využívání tržních příležitostí díky inovacím a zaváděním nových technologií do procesu výkonu zemědělského podniku, restrukturalizace a rozvoj technického potenciálu, podpora inovačních procesů a zvýšení konkurenceschopnosti prostřednictvím vytvoření systému „regionální značky“ a aktivního zapojení podnikatelského subjektu do tohoto systému.

V systému modernizace zemědělských podniků je velmi významná i podpora tradičních řemesel a využití veškeré místní produkce a místních zdrojů (lidských i materiálních). Rozvoj podnikání a vytvoření konkurenceschopného podnikatelského prostředí je velmi úzce spojen se zvýšením životní úrovně obyvatel, kterého lze dosáhnout zvýšením zaměstnanosti a vytvořením nových, dlouhodobě udržitelných pracovních míst. Jednou z forem vytváření nových pracovních příležitostí je zavedení diverzifikace zemědělských subjektů směrem k nezemědělským činnostem. Díky tomuto dojde v regionu MAS k vytvoření podmínek pro uplatnění ekonomicky aktivních obyvatel. Priorita I bude realizována v rámci Strategického plánu LEADER těmito opatřeními:

Opatření I.1	Modernizace zemědělských podniků
Opatření I.2	Diverzifikace zemědělských podniků
Opatření I.3	Podpora zakládání podniků a jejich rozvoje

Opatření I.1 Modernizace zemědělských podniků

V rámci opatření I.1 budou podporovány následující aktivity v souladu s PRV ČR 2007-2013, kdy finanční podpora může být poskytnuta na:

- investice do zemědělských staveb (rekonstrukce a výstavba nových staveb – využití brownfield upřednostňováno), včetně nezbytných manipulačních ploch, pro živočišnou výrobu. Podpora se týká chovu skotu, prasat, ovcí, koz, koní, drůbeže a včelařství:
 - výstavba nebo rekonstrukce ustájovacích prostor a chovatelských zařízení,
 - výstavba nebo rekonstrukce skladovacích prostor pro druhotné produkty živočišné výroby,
 - výstavba nebo rekonstrukce skladovacích prostor pro objemná krmiva;
- investice do techniky a technologií pro živočišnou výrobu – podpora se týká chovu skotu, prasat, ovcí, koz, koní a drůbeže;
- investice do zemědělských staveb (rekonstrukce a výstavba nových staveb) pro rostlinnou výrobu, včetně:
 - výstavby či rekonstrukce skladovacích prostor pro produkty rostlinné výroby,
 - výstavby či rekonstrukce nosných konstrukcí trvalých kultur,
 - nezbytných manipulačních ploch.
- investice do techniky a technologií pro rostlinnou výrobu, včetně pořízení a obnovy závlahových zařízení;
- stavební a technologické investice do zpracování a využití záměrně pěstované i zbytkové a odpadní biomasy pro energetické a materiálové účely, včetně nezbytných manipulačních ploch;
- investice do techniky pro tvorbu a údržbu krajiny;
- investice spojené s vývojem a aplikací nových zemědělských produktů postupů a technologií v rostlinné nebo živočišné výrobě (způsobilé výdaje jsou hrazeny zemědělskému podnikateli, který aplikuje výsledky výzkumu a vývoje ve spolupráci s dalšími subjekty podílejícími se na tomto vývoji nebo výzkumu).

Opatření 1.2 Diverzifikace zemědělských podniků

Podpora je zaměřená na diverzifikaci činností zemědělských subjektů směrem k nezemědělským činnostem (např.: truhlářství, tesařství, kovářství, výroba keramiky, pletení košíků, sklářská výroba, rukodělné činnosti a dále zednické práce, zámečnictví, čalounictví, opravy strojů a zařízení, maloobchod – velkoobchod, apod.). Dále je podpora zaměřena na vybavení a investice spojené s údržbou krajiny, výstavbu decentralizovaných zařízení pro zpracování a využití obnovitelných zdrojů energie s cílem energetické soběstačnosti venkova a naplnění závazků ČR k dosažení 8 % energie z obnovitelných zdrojů. Přednostně je podporováno využití existujících budov a ploch a prosazování inovačních přístupů.

V rámci opatření 1.2 budou podporovány následující aktivity v souladu s PRV ČR 2007-2013, kdy finanční podpora může být poskytnuta na:

- stavební obnova (rekonstrukce, modernizace, statické zabezpečení), případně nová výstavba budov, ploch za účelem diverzifikace zemědělských aktivit, upřednostňovat využití stávajících budov a ploch,
- nákup budov, strojů, technologie, zařízení provozoven a dílen, PC, softwaru,
- výstavba decentralizovaných zařízení pro využití obnovitelných zdrojů paliv a energie (biomasy nebo bioplynu) – pro vytápění nebo výrobu elektrické energie; kotelny, rozvody tepla či energie, bioplynové stanice (homogenizační jímka, reaktor, zásobník bioplynu, uskladňovací nádrž, kogenerační jednotka, tepelný výměník atd.),
- projektová a technická dokumentace.

Opatření 1.3 Podpora zakládání podniků a jejich rozvoje

Podpora zakládání nových a rozvoje existujících nezemědělských podniků nejmenší velikosti mikropodniků, včetně nových živností v oblasti výroby, zpracování a služeb bez omezení sektorů, zejména v oblasti řemesel a služeb pro hospodářství a obyvatelstvo napomůže zejména naplňování cílů Lisabonské strategie. Sociální struktura a sociální kapitál venkova současně se strukturou zástavby vesnic vytváří přitom významný potenciál pro diverzifikaci činností (volné pracovní síly, nevyužité budovy, zkušenosti z přidružené výroby).

V rámci opatření 1.3 budou podporovány následující aktivity v souladu s PRV ČR 2007-2013, kdy finanční podpora může být poskytnuta na:

- stavební obnova (rekonstrukce, modernizace, statické zabezpečení), případně nová výstavba budov, ploch, upřednostňovat využití stávajících budov a ploch,
- nákup budov, strojů, technologie, zařízení provozoven a dílen, hardware, software,
- výstavba decentralizovaných zařízení pro zpracování a využití obnovitelných zdrojů paliv a energie (biomasy nebo bioplynu) – pro vytápění nebo výrobu elektrické energie; kotelny, rozvody tepla či energie, bioplynové stanice (homogenizační jímka, reaktor, zásobník bioplynu, uskladňovací nádrž, kogenerační jednotka, tepelný výměník, atd.).

Kategorizace přijatelných žadatelů a realizátorů projektů:

Opatření 1.1 a 1.2

- Zemědělský podnikatel, tzn. fyzická nebo právnická osoba, která provozuje zemědělskou výrobu jako soustavou a samostatnou činnost vlastním jménem, na vlastní odpovědnost a za účelem dosažení zisku (včetně školních statků).
- Podnikatelský subjekt, který je z převážné většiny vlastněn zemědělskými prvovýrobcí, a předmětem jeho činnosti je poskytovat práce, výkony nebo služby, které souvisejí výhradně se zemědělskou výrobou a při kterých se využijí prostředky nebo zařízení sloužící zemědělské výrobě.
- Fyzické nebo právnické osoby se zájmem zahájení nebo rozšíření podnikání nebo působení na venkově v rámci Strategického plánu LEADER.

Opatření I.3

• Příjemci podpory mohou být fyzické a právnické osoby (i bez historie), které splňují podmínky pro zařazení do kategorie mikropodniků. V případě výstavby decentralizovaných zařízení pro využití obnovitelných zdrojů paliv a energie může být žadatelem pouze podnikatel v zemědělství.

Formy a výše podpory:

• podnikatelské subjekty v oblastech Natury 2000 nebo znevýhodněných oblastech

Výše získané finanční podpory – přímá nevratná dotace	max. 60 %
Vlastní podíl spolufinancování	min. 40 %

• podnikatelské subjekty mimo oblasti Natury 2000 nebo znevýhodněné oblasti

Výše získané finanční podpory – přímá nevratná dotace	max. 49 %
Vlastní podíl spolufinancování	min. 51%

z toho:

příspěvek EU	příspěvek ČR
75 % veřejných zdrojů	25 % veřejných zdrojů

PRIORITA II Rozvoj cestovního ruchu v regionu MAS Záhoří-Bečva

Cíl:

Vytvořit z regionu Záhoří-Bečva vyhledávanou turistickou destinaci cestovního ruchu s využitím turistického potenciálu regionu, s bohatou nabídkou atraktivit a kvalitních služeb v oblasti cestovního ruchu.

Popis priority:

Priorita II je zaměřena na jednu z hlavních rozvojových směrů regionu MAS, na rozvoj cestovního ruchu. Vysoký turistický potenciál této lokality (Hrad Helfštýn) a územní příslušnost k celoevropské síti chráněných území NATURA vytváří dostatečné základy pro aktivity zaměřené na diverzifikaci venkovské ekonomiky rozvojem cestovního ruchu, zejména ve spojení s využitím přírodního a kulturního dědictví této oblasti. Jedním z hlavních podmínek pro možnost začlenění projektu do realizace strategie v této prioritě je zapojení příslušné aktivity do celku tzv. „turistického klastru“. Podstatou vytvoření „turistického klastru“ je povinnost každého subjektu propojit svoji aktivitu (atraktivitu) s jinou aktivitou (atraktivitou) jiného subjektu na území MAS. Tyto subjekty musí tuto návaznost jasně deklarovat a návaznost musí být specifikována předkládajícím subjektem v rámci předkládání projektové žádosti o podporu v rámci příslušného opatření této fiche.

V regionu MAS není plně rozvinuta venkovská turistika a není využit potenciál zemědělských farem v oblasti agroturistiky. Cestovní ruch přitom vykazuje nejdynamičtější růst a poskytuje mnoho pracovních příležitostí i pro nekvalifikované pracovní síly a v neposlední řadě zvyšuje odbyt místních specialit a řemesel. Aktivní zapojení každého subjektu do této priority podmiňuje zapojení do systému „místního značení kvalitních služeb“. Priorita II bude realizována v rámci Strategického plánu LEADER těmito opatřeními:

Opatření	II.1	Infrastruktura v oblasti CR
	II.2	Zavedení nových služeb v oblasti CR
	II.3	Podpora aktivit a akcí v oblasti CR

Opatření II.1 Infrastruktura v oblasti CR

Podpora je určena na vybudování rekreační infrastruktury pro malokapacitní ubytování, včetně stravování a rekreačních zařízení (koupaliště, plovárny, vč. odpovídajícího zázemí, hřiště a jiná rekreační zařízení).

V rámci opatření II.1 budou podporovány následující aktivity v souladu s PRV ČR 2007-2013, kdy finanční podpora může být poskytnuta na:

- stavební obnova (rekonstrukce, modernizace, statické zabezpečení), případně nová výstavba malokapacitních ubytovacích zařízení, včetně stravování a dalších budov a ploch v rámci turistické infrastruktury, upřednostňovat využití stávajících objektů nevyužívaných objektů,
- budování koupališť a plováren, rekreačních zařízení, vč. odpovídajícího zázemí
- nákup budov, strojů, technologie, zařízení, vybavení, počítačů, software,
- marketingové studie,

Opatření II.2 Zavedení nových služeb v oblasti CR

V rámci tohoto opatření budou podporovány aktivity pro zajištění služeb pro pěší turistiku, cykloturistiku, vodáctví a lyžování, budování a značení pěších tras, odpočinkových míst, hiposteze, vč. využití zvířat v rámci cestovního ruchu a nákupu a výsadby doprovodné zeleně.

V rámci opatření II.2 budou podporovány následující aktivity v souladu s PRV ČR 2007-2013, kdy finanční podpora může být poskytnuta na:

- výstavba zařízení služeb pěší turistiky, cykloturistiky, vodáctví a lyžování,
- budování a značení pěších tras, vinařských stezek, odpočinkových míst, hiposteze, mimo území lesů,
- nákup a výsadba doprovodné zeleně.

Opatření II.3 Podpora aktivit a akcí v oblasti CR

Rozvoje cestovního ruchu v regionu lze dosáhnout nejrůznějšími aktivitami a akcemi subjektů působících na území MAS s využitím přírodního, kulturního, historického, společenského dědictví. Zejména oživení a využití tradic, aktivity spojené s využitím přírodního a kulturního dědictví otvírají nové možnosti jak do regionu přilákat nové návštěvníky. Mezi podporované aktivity tohoto opatření v souladu s PRV ČR 2007-2013 patří např.:

- realizace výstavních expozic, muzeí,
- realizace nabídky místních kulturních, společenských a jiných významných zajímavostí,
- marketingové studie,
- technické zabezpečení akcí (pronájem, nákup nezbytného technického vybavení),
- propagace.

Kategorizace přijatelných žadatelů a realizátorů projektů:

- Zemědělský podnikatel, tzn. fyzická nebo právnická osoba, která provozuje zemědělskou výrobu jako soustavou a samostatnou činnost vlastním jménem, na vlastní odpovědnost a za účelem dosažení zisku (včetně školních statků).

- Podnikatelský subjekt (fyzická či právnická osoba), který je z převážné většiny vlastněn zemědělskými prvovýrobcí, a předmětem jeho činnosti je poskytovat práce, výkony nebo služby, které souvisejí výhradně se zemědělskou výrobou a při kterých se využijí prostředky nebo zařízení sloužící zemědělské výrobě. Nezemědělský podnikatel pouze pokud činnost zahajuje nebo má kratší než dvouletou historii.

- Neziskové organizace, církve a jejich organizace, zájmová sdružení.

- Obce, sdružení obcí

Formy a výše podpory:

- podnikatelské subjekty v oblastech Natury 2000 nebo znevýhodněných oblastech

Výše získané finanční podpory – přímá nevratná dotace	max. 60 %
Vlastní podíl spolufinancování	min. 40 %

• podnikatelské subjekty mimo oblasti Natury 2000 nebo znevýhodněné oblasti

Výše získané finanční podpory – přímá nevratná dotace	max. 49 %
Vlastní podíl spolufinancování	min. 51 %

• neziskové organizace, církve a jejich organizace, zájmová sdružení

Výše získané finanční podpory – přímá nevratná dotace	max. 90 %
Vlastní podíl spolufinancování	min. 10 %

• obce, sdružení obcí

Výše získané finanční podpory – přímá nevratná dotace	max. 90 %
Vlastní podíl spolufinancování	min. 10 %

z toho:

příspěvek EU	příspěvek ČR
75 % veřejných zdrojů	25 % veřejných zdrojů

PRIORITA III Kvalita života na území MAS Záhoří-Bečva

Cíl:

Zkvalitnit život na venkově zlepšením vybavenosti obcí, zachováním kulturního a přírodního dědictví a nabídkou bohatého kulturního a společenského života.

Popis priority:

Strategický plán LEADER principiálně řeší a předpokládá vyrovnaný rozvoj celého regionu. Tento rozvoj je nezbytný i z hlediska zajištění kvality života obyvatel trvale žijících na území MAS. Rozvoj celého regionu MAS musí být nezbytně spojen i se zachováním tradičního venkova, zachování kulturního a přírodního dědictví. Opatření, která jsou náplní této priority, jsou rozdělena na investiční aktivity spojené s obnovou a rozvojem občanské vybavenosti, která je základním měřítkem kvalitního života na obci a přispívá k zajištění všech základních potřeb obyvatel (sociální, společenské, kulturní, zdravotní, sportovní, volnočasové, vzdělávací). Kvalitní život ale představuje i linii vlastního „žití“, tzn. akcí a doprovodných aktivit naplňujících čas každého obyvatele MAS. Cílem MAS je i při realizaci a naplnění této priority poskytnout místnímu obyvatelstvu takové kvalitní zázemí (občanskou vybavenost) a takový kvalitní život pod společně zavedenou „regionální značkou“.

Priorita III bude realizována v rámci Strategického plánu LEADER těmito opatřeními:

Opatření III.1	Náš tradiční venkov
III.2	Obnova a rozvoj občanské vybavenosti
III.3	Rozvoj kvalitního života na území MAS

Opatření III.1 Náš tradiční venkov

Podpora v rámci tohoto opatření je určena na vypracování studií nebo programů a na investice spojené s udržováním, obnovou a zhodnocováním nebo využitím kulturního dědictví, jako například kulturních památek (s výjimkou památek UNESCO, národních kulturních památek nebo kulturních památek využívaných pro účely služeb cestovního ruchu - ubytování, kongresové využití, velká muzea), památkově významných území,

kulturních prvků vesnic a venkovské krajiny, včetně historických parků, historických zahrad a alejí, a na kulturně společenské aktivity s vazbou na místní historii, tradice, umění, řemesla, folklór a národopis.

V rámci opatření III.1 budou podporovány následující aktivity v souladu s PRV ČR 2007-2013, kdy finanční podpora může být poskytnuta na:

- zpracování studií obnovy a využití památek, programů regenerace památkově významných území, soupisů a map památek na venkově, plánů péče, geodetických prací,
- stavební obnova (rekonstrukce, modernizace, statické zabezpečení) památkových budov a ploch,
- nákup budov, strojů, technologie, zařízení, vybavení, hardware, software,
- investice na realizaci výstavních expozic, muzeí s nabídkou místních kulturních a historických zajímavostí.

Opatření III.2 Obnova a rozvoj občanské vybavenosti

Podpora v rámci tohoto opatření má za cíl zlepšit vyšší atraktivitu venkovských oblastí pro obyvatele regionu, zlepšit kvalitu života na venkově a zlepšit diverzifikaci ekonomických aktivit. Podpora bude zaměřena na kvalitu života ve venkovských oblastech a diverzifikace ekonomických aktivit. Podpora bude zaměřena na zajištění chybějícího občanského vybavení a služeb (školských, zdravotnických, sociálních, na něž není možné získat mandatorní výdaje státu, včetně předškolní a mimoškolní péče o děti a služeb pro ženy, pečovatelské služby o seniory, základní obchodní infrastruktury, tržnic, objektů a ploch pro sportovní a kulturní aktivity, doprovodných stravovacích zařízení, objektů pro spolkovou činnost, zahradnických center). Podpora bude poskytnuta také na zřízení integrovaných informačních a školících center s využíváním ICT, využití ICT iniciativ pro lepší dostupnost služeb, práce a obchodu

V rámci opatření III.2 budou podporovány následující aktivity v souladu s PRV ČR 2007-2013, kdy finanční podpora může být poskytnuta na:

- stavební obnova (rekonstrukce, modernizace, statické zabezpečení), budov, ploch (zemědělské brownfields do 5 ha), případně nová výstavba nebo obnova objektů občanské a spolkové vybavenosti a dále obnova či výstavba inženýrských sítí, obnova návsi a ulic, chodníků, zastávek, osvětlení, oplocení, hřišť a sportovišť, laviček, mobiliáře,
- budování a rekonstrukce obecních vodovodních a kanalizačních sítí, včetně čistíren odpadních vod (stavby obecních nebo skupinových čistíren i kořenových čistíren odpadních vod),
- nákup budov, strojů, technologie, zařízení, vybavení, hardware, software,
- výstavba zařízení odpadového hospodářství (třídění a recyklace odpadu, kompostišť pro biologický odpad a materiál ze skrývek zemin), včetně nákupu technologických zařízení do hodnoty 5 mil. Kč ,
- budování a obnova místních komunikací, obnova pro vodu propustných komunikací (s propustným ložem a propustným podložím), včetně příkopů a doprovodné zeleně,
- nákup a výsadba veřejné zeleně, parkové úpravy v obci a okolí, nákup nezbytné techniky pro údržbu zeleně,
- revitalizace drobných vodních toků a ploch v obci, (např. ve formě odstranění zatrubnění /zahlobení/, tvrdých nepropustných a prefabrikovaných povrchů a dalších nevhodných technických prvků, odtěžení sedimentů),
- zpracování územně plánovací dokumentace obce (územní plán, regulační plán),
- úpravy pozemků pro výstavbu nových obytných a hospodářských objektů.

Opatření III.3 Rozvoj kvalitního života na území MAS

Rozvoje kvalitního života v regionu lze dosáhnout nejrůznějšími aktivitami a akcemi subjektů působících na území MAS s využitím přírodního, kulturního, historického, společenského dědictví. Tyto aktivity je nezbytné rozvíjet i pro vlastní obyvatele MAS s cílem zkvalitnit život na venkově tak, aby se tento regionem stal místem „kde se žije dobře“.

V rámci opatření III.3 budou podporovány následující aktivity v souladu s PRV ČR 2007-2013, kdy finanční podpora může být poskytnuta na:

- náklady spojené s realizací akcí rozvíjejících kvalitní život na území MAS
- náklady spojené s nabídkou místních kulturních, společenských a jiných významných zajímavostí ve vztahu obyvatelům MAS
- náklady na technické zabezpečení akcí (pronájem, nákup nezbytného technického vybavení)
- náklady spojené s propagací MAS

Kategorizace přijatelných žadatelů a realizátorů projektů:

Opatření III.1

- neziskové organizace, církve a jejich organizace, zájmová sdružení
- obce, sdružení obcí

Opatření III.2 a III.3

- neziskové organizace, církve a jejich organizace, zájmová sdružení
- obce, sdružení obcí
- podnikatelské subjekty – fyzické a právnické osoby

Formy a výše podpory:

- podnikatelské subjekty v oblastech Natury 2000 nebo znevýhodněných oblastech

Výše získané finanční podpory – přímá nevratná dotace	max. 60 %
Vlastní podíl spolufinancování	min. 40 %

- podnikatelské subjekty mimo oblasti Natury 2000 nebo znevýhodněné oblasti

Výše získané finanční podpory – přímá nevratná dotace	max. 49 %
Vlastní podíl spolufinancování	min. 51 %

- neziskové organizace, církve a jejich organizace, zájmová sdružení

Výše získané finanční podpory – přímá nevratná dotace	max. 90 %
Vlastní podíl spolufinancování	min. 10 %

- obce, sdružení obcí

Výše získané finanční podpory – přímá nevratná dotace	max. 90 %
Vlastní podíl spolufinancování	min. 10 %

z toho:

příspěvek EU	příspěvek ČR
75 % veřejných zdrojů	25 % veřejných zdrojů

PRIORITA IV Rozvoj lidských zdrojů, partnerství a spolupráce

Cíl

Zabezpečit rozvoj lidských zdrojů prostřednictvím vzdělávání, sociální integrace a rozvojem regionální a mezinárodní spolupráce. Vytvořit stabilní konkurenceschopné podnikání a ekonomickou úroveň regionu MAS prostřednictvím posilování místní produkce a rozvojem nových služeb vytvořením systému „regionální značky“.

Popis priority:

Pokud má MAS Záhoří-Bečva zajistit bezproblémový management a řízení celé realizace strategického plánu prostřednictvím dílčích projektů je bezpodmínečně nutné zajistit dostatečný potenciál vzdělávacích a profesně odborných programů, které budou určeny pro všechny řídicí orgány MAS, dále pro členy všech poradních a výkonných orgánů MAS.

Dalším cílem této priority jsou veškeré následné aktivity spojené se zavedením systému „regionální značky“ na území MAS. Tento proces by bez účasti finanční podpory v rámci LEADERu nemohl být nastartován. Opatření

obsahující aktivity spojené se zavedením systému je určen výhradně MAS, která bude nositelem této aktivity a celého projektu.

Samostatným a velmi významným komponentem této priority je opatření týkající se posílení partnerství na národní a mezinárodní úrovni. MAS si velmi intenzivně uvědomuje potřebu navazování fungujícího partnerství, které se stává přínosným pro oba partnerské subjekty, jak v linii předávání zkušeností, tak i v linii přímé partnerské pomoci (společně realizované projekty).

Charakteristickým rysem této priority je sektorová průřezovost přijatelných a vhodných předkladatelů projektů v rámci všech opatření a neinvestiční charakter těchto projektů.

Priorita IV bude realizována v rámci Strategického plánu LEADER těmito opatřeními:

Opatření	IV.1	Systém „regionální značky“
	IV.2	Vzdělávání a profesní odbornost
	IV.3	Posílení partnerství na národní a mezinárodní úrovni

Opatření IV.1 Systém „regionální značky“

V rámci opatření IV.1 budou podporovány veškeré aktivity nezbytné pro zavedení systému „regionální značky“ na území MAS Záhoří-Bečva. Tyto výdaje budou v souladu s PRV ČR 2007-2013 a finanční podpora může být poskytnuta na:

- náklady spojené se zajištěním vhodných prostor,
- technické zabezpečení – náklady spojené s používáním nebo pronájmem informační techniky a technologie,
- výdaje s přípravou a poskytnutím informačních materiálů,
- výdaje na odbornou činnost lektorů a marketingových poradců (např. REC ČR),
- výdaje spojené se zajištěním překladů a tlumočení,
- náklady spojené na propagaci a marketingem

Opatření IV.2 Vzdelávání a profesní odbornost

Podpora je určena na vzdělávání a informování hospodářských subjektů, které působí nebo hodlají působit v oblastech diverzifikace činností nezemědělské povahy, zakládání a rozvoje mikropodniků, venkovského cestovního ruchu, obnovy a rozvoje vesnic a ochrany a rozvoje dědictví venkova.

Podpora se nevztahuje na instruktážní kurzy nebo vzdělávání, které jsou součástí běžných vzdělávacích programů nebo systémů na středoškolské nebo vyšší úrovni.

Podpora je určena na budování schopností a vzdělávání zaměstnanců místních akčních skupin zapojených do přípravy a provádění strategie a vedoucích pracovníků, včetně nákupu nákup poradenských služeb.

V rámci opatření IV.2 budou podporovány následující aktivity v souladu s PRV ČR 2007-2013, kdy finanční podpora může být poskytnuta na:

- náklady spojené se zajištěním vhodných prostor,
- technické zabezpečení – náklady spojené s používáním nebo pronájmem informační techniky a technologie,
- výdaje s přípravou a poskytnutím informačních materiálů,
- nákup kancelářských potřeb v nezbytné míře,
- výdaje spojené s vlastní přípravou vzdělávací akce – mzdové a režijní náklady organizátorů,
- výdaje na odbornou činnost lektorů,
- výdaje spojené se zajištěním překladů a tlumočení,
- náklady spojené na propagaci vzdělávacích a informačních aktivit.

Opatření IV.3 Posílení partnerství na národní a mezinárodní úrovni

Podpora bude poskytována na projekty spolupráce mezi územími nebo nadnárodní spolupráce s cílem povzbudit spolupráci MAS. Smyslem tohoto opatření je využití příkladů nejlepší praxe k posílení inovačních postupů a přenosu znalostí. Mezi nejvýznamnější cíle opatření patří rozvoj a propagace spolupráce a nejlepších výsledků a projektů partnerských MAS, zavedení místní rozvojové strategie do systému programů rozvoje venkova celé ČR a uplatnění principů Leader.

V rámci opatření IV.3 budou podporovány následující aktivity v souladu s PRV ČR 2007-2013, kdy finanční podpora může být poskytnuta na:

- organizační zajištění projektu partnerství
- cestovné
- občerstvení
- ubytování
- pronájem
- propagace a publicita programu LEADER a MAS (pozvánky, letáky, propagační předměty)
- náklady na nákup služeb – tlumočnick, facilitátor

Kategorizace přijatelných žadatelů a realizátorů projektů:

Opatření IV.1

- Místní akční skupina MAS Záhoří – Bečva

Opatření IV.2

- podnikatelské subjekty – právnické nebo fyzické osoby mající vzdělávání nebo poskytování informací jako předmět činnosti zapsané v obchodním rejstříku a zaměření jejich projektu odpovídá prioritám Strategického plánu LEADER
- Místní akční skupina MAS Záhoří – Bečva

Opatření IV.3

- fyzické nebo právnické osoby se zájmem zahájení nebo rozšíření podnikání nebo působení na venkově v rámci Strategického plánu LEADER
- neziskové organizace, církve a jejich organizace, zájmová sdružení
- obce, sdružení obcí
- Místní akční skupina MAS Záhoří – Bečva

Forma a výše podpor:

Výše získané finanční podpory – přímá nevratná dotace	100 %
---	--------------

z toho:

příspěvek EU	příspěvek ČR
75 % veřejných zdrojů	25 % veřejných zdrojů

7. Popis realizace místního partnerství

Jedním ze základních předpokladů a principů celé přípravy a veškerých klíčových částí vytváření Strategického plánu MAS byla především organizovaná týmová práce, jako základní metoda vypracování tohoto strategického rozvojového dokumentu. Celou tvorbu strategie iniciovala skupina aktivních lidí. Tímto iniciačním prvkem byla MAS = Místní akční skupina (občanské sdružení). Tato iniciační skupina zajistila zapojení co nejširší spektrum veřejnosti aby byla zajištěna transparentnost a udržitelný rozvoj regionu, jako hlavní zásada „Agendy 21“, která představuje jeden ze zásadních principů začleňování veřejnosti do tvorby strategického dokumentu.

Základní metody práce

Mezi základní metody, které iniciační tým (KSR) při své tvůrčí práci uplatňoval, patří efektivní využití metody řízeného brainstormingu zejména v oblasti vyhledávání jasně formulovaných námětů a připomínek. Pro zajištění všech vstupů na jednotlivých úrovních bylo zvoleno místní šetření přímo v regionu formou účelového dotazníkového šetření. Výsledky tohoto šetření byly zpracovány do tabulkových a grafických modulů podle cíle a oblasti otázek či tázaných subjektů.

Nejvýznamnější úlohu v průběhu vytváření Strategického plánu LEADER sehrála **Komise strategického rozvoje (KSR)**. Hlavní náplní KSR bylo:

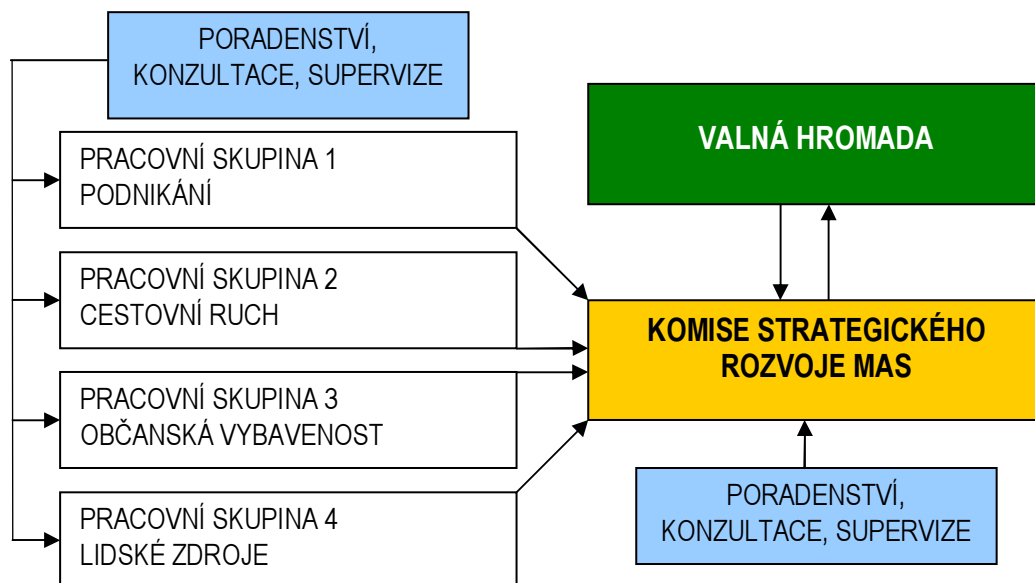
- koordinace přípravy a tvorby strategického dokumentu
- koordinace práce jednotlivých pracovních skupin
- formulace jednotlivých fází a výstupů
- deklarace závěrů jednání pracovních skupin
- představení závěrů valné hromadě a veřejnosti

Pracovní skupiny byly vytvořené ze zástupců různých sektorů napříč celého regionu. Rozdělení do pracovních skupin bylo realizováno na základě zájmové oblasti daných subjektů a na základě stanovených prioritních oblastí. Pracovní skupiny se scházely podle potřeby v průběhu vlastní přípravy strategie a hledaly optimální řešení problémů pro co největší okruh lidí, kterých se problém dotýkal. Pracovní skupiny spolupracovaly s externími odborníky a konzultanty. Výsledky jednotlivých setkání pracovních skupin byly předávány prostřednictvím stanovených zástupců do základní skupiny (komise strategického rozvoje), která tyto výsledky s pomocí konzultantů sumarizovala a připravila celkový návrh řešení pro orgán s rozhodovací pravomocí (valná hromada občanského sdružení).

Zapojení veřejnosti byl jedním z nejvýznamnějších úkolů tvorby strategie. Iniciační skupina přijala za své díky zapojení veřejnosti shromáždit co nejširší spektrum názorů těch subjektů, kterých se bude celý rozvojový proces dotýkat a kteří mohou být dotčení očekávaným výsledkem a dopadem, tj. realizací strategie. Veřejnost představuje „tzv. beneficianty strategického rozvoje“, kdy úkolem zapojení veřejnosti bylo provést analýzu všech dopadů pozitivních či negativních, významných či nevýznamných. Úloha veřejnosti byla v celém průběhu zpracování dílčích částí Strategického plánu nezastupitelná. Veškeré klíčové části strategie byly s veřejností prodiskutovávány a veřejnost měla vždy možnost prostřednictvím zveřejnění jednotlivých kroků přípravy na webových stránkách MAS příslušný dokument či výstup připomínkovat.

Manažeři MAS koordinovali a řídili celý průběh přípravy, iniciovali a připravovali jednotlivá setkání, pracovní schůzky, veřejná setkání. Jednotlivé kroky a zpracování Strategického plánu konzultovali s externími poradci.

Valná hromada MAS v souladu se stanovami občanského sdružení má VH MAS schvalovací mandát nad strategickými rozvojovými dokumenty sdružení. Ve fázi zpracování a přípravy Strategického plánu Valná hromada schvalovala všechny rozhodné milníky přípravy a v konečné fázi Valná hromada na svém zasedání schválila Strategický plán LEADER MAS Záhoří-Bečva a doporučila jej k předložení v rámci vyhlášené výzvy Ministerstva zemědělství České republiky v průběhu realizace Programu obnovy venkova České republiky na období 2007 – 2014, osa IV. – LEADER.



Velmi významnou aktivitou v průběhu zpracování Strategického plánu bylo zajištění odborné přípravy a získávání zkušeností v oblasti provádění analýz, vytváření strategických dokumentů a v oblasti dotační politiky EU a ČR. MAS připravila pro členy Komise strategického rozvoje, jednotlivých pracovních skupin i celé MAS několik školení a odborných seminářů.

Přehled jednotlivých jednání a setkání v rámci přípravy a zpracování Strategického plánu LEADER:

Komise strategického rozvoje (KSR)		
16. 10. 2006	HZ Radslavice	1. schůzka KSR (analýza dotazníkového šetření, výběr kritických oblastí rozvoje)
25. 10. 2006	KD Pavlovice u Přerova	2. schůzka KSR (sestavení PS, výběr oblastí rozvoje)
8. 11. 2006	KD Pavlovice u Přerova	3. schůzka KSR (sestavení vize rozvoje MAS)
20. 11. 2006	OÚ Prosenice	4. schůzka KSR (schválení vize rozvoje)
14. 12. 2006	KD Pavlovice u Přerova	5. schůzka KSR (sestavení strategie MAS)
18. 12. 2006	OÚ Týn nad Bečvou	6. schůzka KSR (práce na strategickém plánu, PRV ČR – aktuality)
26. 1. 2007	KD Pavlovice u Přerova	7. schůzka KSR (Strategický plán MAS)
21. 2. 2007	KD Žakovice	8. schůzka KSR (Připomínkové řízení Strategického plánu LEADER)

Veřejná setkání s občany		
22. 9. 2006	KD Soběchleby	1. veřejné setkání s občany
23. 9. 2006	OÚ Prosenice	1. veřejné setkání s občany
20. 10. 2006	OÚ Prosenice	2. veřejné setkání s občany – seznámení s dotazníkovým šetřením
21. 10. 2006	KD Soběchleby	2. veřejné setkání s občany – seznámení s dotazníkovým šetřením
9. 11. 2006	OÚ Prosenice	3. veřejné setkání s občany – možnosti čerpání dotací
10. 11. 2006	KD Soběchleby	3. veřejné setkání s občany – možnosti čerpání dotací
15. 12. 2006	OÚ Prosenice	4. veřejné setkání s občany – řízení projektů
16. 12. 2006	KD Soběchleby	4. veřejné setkání s občany – řízení projektů
1. 2. 2007	OÚ Prosenice	5. veřejné setkání s občany – veřejné projednávání Strategického plánu
2. 2. 2007	KD Soběchleby	5. veřejné setkání s občany – veřejné projednávání Strategického plánu

Školení, semináře		
22. 9. 2006	KD Soběchleby	Školení pro členy MAS – iniciativa Leader
16. 10. 2006	HZ Radslavice	školení členů KSR+ MAS – principy strategického rozvoje, postup vytváření strategického plánu
18. 12. 2006	OÚ Týn nad Bečvou	Školení členů MAS – možnosti čerpání dotací
21. 2. 2007	KD Žakovice	Seminář – regionální značka a produkty

Pracovní skupiny 1-4		
6.11.2006	OÚ Prosenice	1. schůzka pracovní skupiny č. 1
6.11.2006	OÚ Prosenice	1. schůzka pracovní skupiny č. 2
7.11.2006	OÚ Prosenice	1. schůzka pracovní skupiny č. 3
7.11.2006	OÚ Prosenice	1. schůzka pracovní skupiny č. 4
24. 11. 2006	OÚ Týn nad Bečvou	2. schůzka pracovní skupiny č. 1
24. 11. 2006	OÚ Týn nad Bečvou	2. schůzka pracovní skupiny č. 2
27. 11. 2006	OÚ Týn nad Bečvou	2. schůzka pracovní skupiny č. 3
27. 11. 2006	OÚ Týn nad Bečvou	2. schůzka pracovní skupiny č.4
14. 12. 2006	HZ Radslavice	3. schůzka pracovní skupiny č. 1
14. 12. 2006	HZ Radslavice	3. schůzka pracovní skupiny č. 2
14. 12. 2006	HZ Radslavice	3. schůzka pracovní skupiny č. 3
14. 12. 2006	HZ Radslavice	3. schůzka pracovní skupiny č.4
11. 1. 2007	HZ Radslavice	4. schůzka pracovní skupiny č. 1
11. 1. 2007	HZ Radslavice	4. schůzka pracovní skupiny č. 2
12. 1. 2007	HZ Radslavice	4. schůzka pracovní skupiny č. 3
12. 1. 2007	HZ Radslavice	4. schůzka pracovní skupiny č. 4

Valná hromada o.s.		
20. 11. 2006	OÚ Prosenice	Schválení vize rozvoje MAS
18. 12. 2006	OÚ Týn nad Bečvou	Předložení zprávy o průběhu zpracování strategického plánu MAS
2. 3. 2007	OÚ Prosenice	Schválení Strategického plánu LEADER MAS Záhoří-Bečva 2007-2013

Alternativní zvýšení vlastního podílu financování projektu

MAS při svých přípravných jednáních zahrnuje mezi hodnotící kritéria výběru vhodných projektů i specifické kritérium, díky kterému má předkladatel projektu možnost při uplatnění principu místního partnerství stanovit míru možného alternativního zvýšení vlastního podílu financování při realizaci projektu. Každý typ žadatele společně s příslušným typem opatření má přesně stanovené a definované maximální možné výše přiznané poskytnuté dotace a minimální výši vlastního spolufinancování žadatelem. Každý žadatel má možnost si reálně stanovit tuto míru na základě vlastních ekonomických výpočtů a provedených analýz. MAS se zavedením tohoto specifického kritéria hodnocení snaží posílit princip místního partnerství i v této, někdy velmi ožehavé otázce hodnocení a především získání nejvyššího možného počtu bodů při hodnocení. Nepřímo MAS vytváří půdu pro možnost podpoření většího počtu žadatelů v rámci alokované částky jedné konkrétní výzvy.

Ukázka specifického kritéria hodnocení - část hodnotitelské tabulky

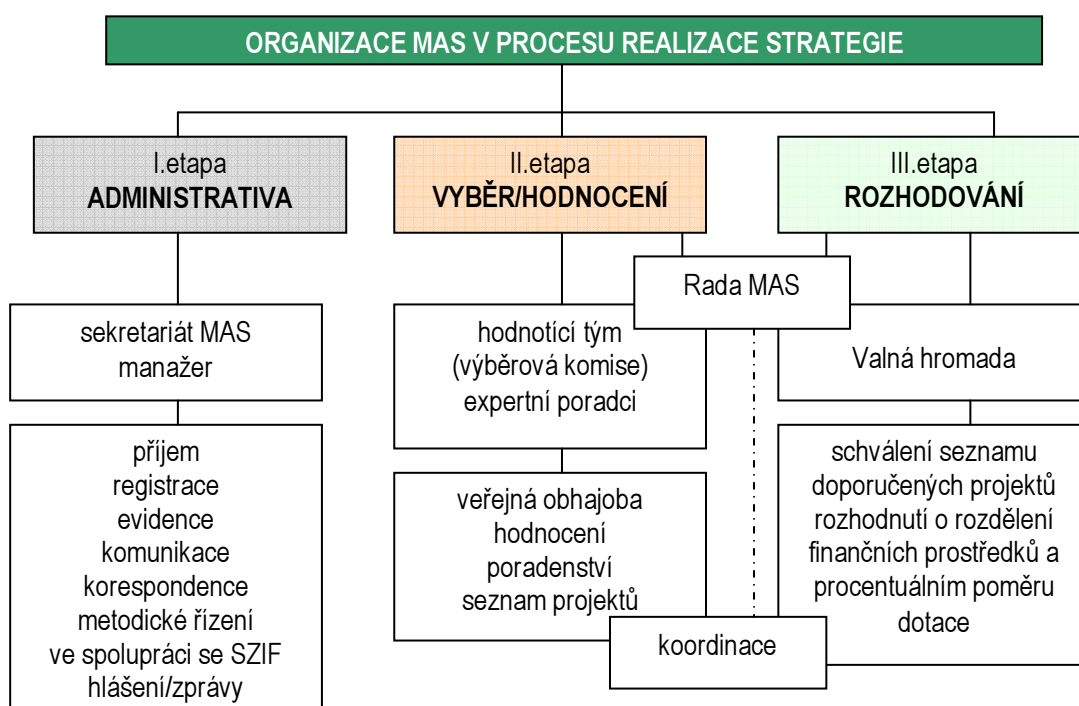
<i>Vliv projektu na místní partnerství – alternativní zvýšení vlastního podílu</i>	<i>0 – 10 bodů</i>	<i>0</i>	<i>5</i>	<i>10</i>
<i>Předložený projekt předkládá možnost zvýšení vlastního podílu nad 5 %</i>				<i>10</i>
<i>Předložený projekt předkládá možnost zvýšení vlastního podílu v rozmezí 1 – 5%</i>			<i>5</i>	
<i>Předložený projekt nestanovuje žádné zvýšení vlastního podílu - 0 %</i>		<i>0</i>		

8. Organizace místní akční skupiny (organizační struktura pro výběr projektů, administrativní činnost a rozhodování)

Kapitola organizace místní akční skupiny je rozdělena na tři části podle základních kompetencí a účasti na procesu realizace Strategického plánu LEADER. Průběh této realizace jsme rozdělili na tři základní etapy

ADMINISTRATIVA → VÝBĚR/HODNOCENÍ → ROZHODOVÁNÍ.

MAS Záboří-Bečva o.s. má vytvořeno kvalitní organizační zajištění všech těchto tří základních a rozhodných etap realizace Strategického plánu. Následující graf znázorňuje všechny tři etapy procesu, klíčové orgány MAS a jejich základní činnosti a kompetence.



Zajištění způsobilosti klíčových orgánů jednotlivých etap

Pracovníci sekretariátu MAS, manažer, členové celé výběrové komise a členové rady MAS budou v průběhu přípravy realizace Strategického plánu proškolení a seznamování s nejdůležitějšími částmi realizace strategie formou výzev. Členové MAS již byly řádně proškoleny v průběhu přípravy a formování Strategického plánu formou odborných seminářů a školení.

Všichni členové MAS získali informace o podmínkách Programu rozvoje venkova České republiky na období 2007-2013. Dále získali znalosti z oblasti projektového cyklu, způsobu zpracování a náležitostí předkládaných dílčích projektů včetně příloh. V průběhu bezprostřední přípravy budou tato školení doplněna o detailní proškolení v oblasti provádění administrace a evidence projektů v součinnosti se SZIF, hodnocení jednotlivých projektů, vytvoření seznamu doporučených projektů k financování, realizace a monitoring projektů atd. Účast na těchto školení budou povinná a budou vykonávány manažerem (koordinátorem realizace) a externími odbornými poradci.

Pro řádný a kvalitní chod celé realizace Strategického plánu je velmi nutné technické zázemí MAS. Sídlem MAS je Obecní úřad Soběchleby. Zde se nachází i sekretariát MAS. MAS má základní potenciál technických prostředků, které slouží zejména pro zabezpečení chodu a činnosti MAS:

- kancelář

- běžné kancelářské vybavení
- PC s připojením k internetu
- tiskárna
- telefon, mobil, fax

Schopnost evidovat a hospodařit s finančními prostředky

Občanské sdružení vede svoje samostatné účetnictví. Hospodaří se svým rozpočtem. Je schopno získávat další finanční prostředky i v rámci jiných programů. Odpovědnost za správu a evidenci majetku má Rada sdružení. Sdružení hospodaří se svým majetkem získaným zejména z členských příspěvků, darů a příspěvků fyzických a právnických osob, dotací a grantů, vlastní činností, výnosů z majetku. Veškerý majetek sdružení je možno použít pouze v souladu s cíly MAS. Za správu a evidenci majetku odpovídá Rada sdružení, kontrolu hospodaření provádí kontrolní výbor.

9. Realizace strategického plánu MAS prostřednictvím dílčích projektů

Strategický plán území regionu MAS byl vytvořen jako komplexní dokument, který na základě podrobné analýzy určil hlavní směry rozvoje všech směrů regionu. Tyto hlavní směry – zmíněné priority se staly základními pilíři strategie regionu MAS. Při implementaci Programu rozvoje venkova ČR na území MAS jsou tyto priority přiřazeny do jednotlivých „fiší“ – fiche. Pro naplnění vize rozvoje území je nutno respektovat možnosti, které občanské sdružení jako realizátor strategie má. Proto jsou tyto hlavní priority strategie rozděleny do jednotlivých fichí a následně do opatření. Všechna opatření jsou realizovatelná všemi zainteresovanými sektory v regionu MAS (veřejný, podnikatelský a neziskový sektor), případně vlastním občanským sdružením, které je připraveno v letech 2007-2013 realizovat vlastní rozvojové aktivity a projekty. Všechna opatření jsou v souladu s výše zmíněnými analýzami a šetřeními, které se staly základními prioritními podklady pro stanovení oblastí rozvoje řešeného území.

Hlavním jednotlícím prvkem a podmínkou každé realizované aktivity je **naplnění kritérií pro začlenění do systému „regionální značky“ a v oblasti poskytování služeb do funkčního „turistického klastru“**. Pro rozdělení celkové strategie, jednotlivých priorit a opatření do jednotlivých fichí bylo stanoveno kritérium tematické identity (společný rozvojový směr).

FICHE A	UMÍME PODNIKAT
FICHE B	U NÁS JAKO DOMA
FICHE C	KRÁSA VENKOVA
FICHE D	HURÁ DO SVĚTA

Při následující charakteristice jednotlivých priorit a jejího detailního rozpracování a definování do fiche A, B, C a D vychází MAS z Programu rozvoje venkova České republiky na období 2007-2013 a jednotlivých navrhovaných opatření v tomto programu. Jednotlivé fiche představují samostatnou přílohu Strategického plánu.

Realizace strategického plánu

Na území MAS Záhoří-Bečva bude probíhat realizace strategického plánu prostřednictvím veřejných výzev, které budou vyhlašovány Radou Místní akční skupiny. Tyto veřejné výzvy budou určeny pro příjemce podpory, kteří budou žádat o podporu poskytovanou v rámci realizace strategického plánu. Jednotlivé výzvy k předkládání projektových žádostí budou číslovány a budou postupně vyhlašovány v souladu s harmonogramem realizace strategického plánu a s rozdělením priorit a opatření do „fiší“ A – D. Každá fiche předkládá ucelenou informaci o všech rozhodných a významných parametrech:

- shoda a návaznost Fiche s hlavními rozvojovými cíli strategického plánu
- kritéria přijatelnosti žadatele, předkladatele projektu v rámci příslušné Fiche
- přijatelné výdaje (uznatelné náklady) v rámci realizace dílčích projektů příslušné Fiche
- monitorovací kritéria Fiche (opatření, priority)
- bodovací kritéria předkládaného projektu

1) Sestavení veřejné výzvy

Před vyhlášením příslušné výzvy bude sestavena (případně aktualizována) Veřejná výzva k předkládání projektových žádostí v rámci realizace Strategického plánu LEADER na území MAS Záhoří-Bečva. Znění každé veřejné výzvy musí být v souladu se schváleným Strategickým plánem LEADER a s chváleným Programem rozvoje venkova České republiky na období 2007-2013. Znění příslušné výzvy musí být schváleno Valnou hromadou občanského sdružení. Sestavením Veřejné výzvy bude pověřena Rada sdružení ve spolupráci se sekretariátem MAS. Před finálním schválením Veřejné výzvy Valnou hromadou bude její znění konzultováno s metodickým odborem Státní zemědělského intervenčního fondu ČR, jako implementačního orgánu MZe ČR.

Náležitosti Veřejné výzvy:

Pořadové číslo Veřejné výzvy:
Název Fiche
Cíl Fiche
Priority a opatření příslušné výzvy
Přijatelnost projektu (představení vhodných aktivit)
Přijatelnost žadatele
Definice partnerství v předkládané projektové žádosti
Územní vymezení Veřejné výzvy
Výše a forma podpory (maximální výše podpory, minimální podíl spolufinancování žadatelem)
Uznatelnost nákladů
Způsob zpracování projektové žádosti v souladu s pokyny MZe ČR
Přehled povinných částí projektové žádosti v souladu s pokyny MZe ČR
Závazné monitorovací ukazatele projektové žádosti
Hodnotící kritéria předkládaných projektových žádostí
Způsob hodnocení projektových žádostí (administrativní kontrola, kontrola přijatelnosti, hodnocení)
Termíny pro předkládání projektových žádostí (min. 60 dní od data vyhlášení výzvy)
Výše alokované částky (rozdělení na jednotlivé vyhlášené Fiche)

2) Vyhlášení Veřejné výzvy

Hlavním pravidlem, které musí být výkonným orgánem MAS při každém vyhlášení Veřejné výzvy dodrženo, je princip transparentnosti a nediskriminačního přístupu. Veřejná výzva musí být poskytnuta všem subjektům a občanům na území MAS Záhoří-Bečva. Veřejné výzvy budou vyhlášeny těmito způsoby:

- veřejné desky OÚ (statické a elektronické)
- webové stránky MAS Záhoří-Bečva
- místní tiskoviny (tisk, občasníky)

3) Příjem projektových žádostí

Příjem projektových žádostí bude probíhat podle vyhlášeného harmonogramu přijímání projektových žádostí. Každá projektová žádost, která splní podmínky pro předložení projektové žádosti bude odpovědnými pracovníky (sekretariát MAS) elektronicky zaregistrována. Každý příjemce obdrží písemné potvrzení o registraci předložené projektové žádosti. Elektronická evidence (registrace) bude probíhat v souladu s podmínkami MZe ČR (SZIF ČR) případně prostřednictvím speciálního softwarového vybavení.

Předpoklad doby příjmu projektových žádostí : 60 dní od data veřejného vyhlášení výzvy

4) Administrativní kontrola, hodnocení projektových žádostí

Bezprostředně pro provedené registraci projektové žádosti provede sekretariát MAS administrativní kontrolu (kontrolu formálních náležitostí). V rámci této kontroly jsou kontrolovány povinné přílohy, povinná struktura zpracování projektové žádosti, povinné výtisky projektové žádosti a povinných příloh, podpisy žadatele a další formální náležitosti. Pokud zaregistrovaná projektová žádost nesplňuje všechny formální náležitosti, vyzve sekretariát MAS písemně předkladatele projektové žádosti o doplnění příslušných náležitostí. Toto doplnění bude limitováno 3 pracovními dny od doručení výzvy k doplnění formálních náležitostí. Po administrativní kontrole provede sekretariát MAS kontrolu přijatelnosti předkládané projektové žádosti v souladu s podmínkami Veřejné výzvy. Pokud předložená projektová žádost splňuje formální náležitosti a podmínky přijatelnosti projektu je postoupena Výběrové komisi k zahájení procesu hodnocení. Proces hodnocení bude zahájen veřejnou obhajobou předložených projektových žádostí. Každý předkladatel projektové žádosti bude mít právo svůj projekt představit Výběrové komisi v krátkém a časově vymezeném prostoru. Hodnocení projektových žádostí bude následně prováděno dvakrát (jeden projektový záměr je hodnocen nezávisle na sobě dvěma členy Výběrové komise). Hodnocení projektů je prováděno z hlediska technické a finanční kvality. Veřejná komise při hodnocení bude spolupracovat a příslušnými pracovníky SZIF. Každý hodnotitel je povinen vyhotovit o provedeném hodnocení písemný zápis a slovní komentář.

System hodnocení projektových žádostí je založen na souboru otázek, které jsou hodnoceny na základě předložené projektové žádosti a povinných příloh. Všechna hodnotící kritéria jsou předem známá, veřejná, pevná a nelze je v průběhu hodnocení měnit ani upravit či doplňovat. Bližší specifikace hodnocení a hodnotících kritérií je obsahem následující kapitoly Strategického plánu LEADER (kap. 10).

Předpoklad doby provádění kontrol a hodnocení : 60 dní

5) Předložení seznamu hodnocených projektových žádostí

Po provedení hodnocení projektových žádostí bude Výběrovou komisí MAS předložen seznam doporučených dílčích projektů, náhradních dílčích projektů a projektů nedoporučených k financování dle pořadí sestaveného podle dosaženého počtu bodů. Akce v procesu hodnocení musí získat minimálně 50 % z celkového možného bodového hodnocení, jinak takový projekt nelze Výběrovou komisí doporučit k financování - přijatelnost projektu. Procentuální stanovení výše hodnocení byla definována na základě vazby jednotlivých dílčích projektů k celkovému zaměření příslušné fiche.

6) Schválení a doporučení projektů k financování

Po schválení seznamu doporučených a náhradních dílčích projektů Valnou hromadou jsou všichni předkladatelé projektových žádostí prostřednictvím výkonného sekretariátu MAS informováni o výsledku rozhodnutí. Na základě stanoveného postupu MZe ČR bude zahájeno procesní řízení ve věci uzavření smluv (podmínek) mezi MAS (SZIF, MZe ČR) a předkladatelem úspěšného projektu.

7) Realizace jednotlivých dílčích projektů

V souladu s harmonogramem jednotlivých dílčích projektů budou postupně zahájeny realizace všech schválených projektů. MAS ve fázi realizace dílčích projektů dohlíží nad řádným provedením výběrového řízení v souladu s pokyny MZe ČR a platného zákona o veřejných zakázkách.

Pokud nastane v průběhu realizace projektu zásadní změna musí tuto změnu příjemce finančních prostředků oznámit sekretariátu MAS a provést změnové řízení. Každá změna musí být pracovníky sekretariátu MAS zanesena do elektronické evidence realizace projektů Strategického plánu LEADER.

8) Monitoring a kontrola realizace dílčích projektů

MAS prostřednictvím monitorovacího výboru provádí dohled nad řádným plněním těchto harmonogramů.

Kontrola EX-ANTE – MAS může na základě dostupných informací o akcích schválených Valnou hromadou MAS provést kontrolu ex-ante, tj. veřejnosprávní kontrolu na místě před uzavřením Smlouvy o poskytování finanční podpory na příslušný dílčí projekt.

Průběžná kontrola - Monitorovací výbor v součinnosti se sekretariátem MAS kontroluje a dohlíží nad řádnou realizací dílčích projektů. Mimo jiné výbor dohlíží v konečných fázích jednotlivých projektů na dodržování povinné publicity v souladu s nařízením Evropské komise a na splnění všech závazných monitorovacích indikátorů, ke kterým se předkladatel/realizátor dílčího projektu zavázal.

9) Ukončení dílčích projektů a následná archivace

Ukončení dílčích projektů představuje pro každého příjemce ukončení všech aktivit spojených s realizací akce. Ukončení projektu je fyzické a finanční. Po termínu ukončení projektu v souladu s rozhodnutím o přidělení finanční podpory nastává pro každého příjemce lhůta na předložení závěrečné zprávy spojené s žádostí o platbu včetně přípravy všech nezbytných příloh, které dokládají oprávněnost a řádnost provedené realizace projektu. Tato žádost o platbu (závěrečné vyúčtování) včetně všech příloh bude předložena podle platných podmínek implementačnímu a dohledovému orgánu MZe (SZIF).

10) Udržitelnost dílčího projektu

Každý příjemce má povinnost zajistit udržitelnost všech výstupů každého projektu minimálně po dobu 5 let po řádném ukončení realizace projektu. Kontrola této udržitelnosti je v kompetenci monitorovacího výboru MAS.

10. Monitoring, hodnocení a kontrola pro účely MAS

A) Hodnocení dílčích projektů pro účely MAS

Hodnocení dílčích projektů bude prováděno hodnotitelským týmem. Proces hodnocení bude zahájen veřejnou obhajobou předložených projektových žádostí. Každý předkladatel projektové žádosti bude mít právo svůj projekt představit Výběrové komisi v krátkém a časově vymezeném prostoru. Hodnocení projektových žádostí bude následně prováděno dvakrát (jeden projektový záměr je hodnocen nezávisle na sobě dvěma členy Výběrové komise). Hodnocení projektů je prováděno z hlediska technické a finanční kvality. Veřejná komise při hodnocení bude spolupracovat a příslušnými pracovníky SZIF.

Výběrová kritéria hodnotí úroveň dílčí charakteristiky žadatele nebo projektu v různých souvislostech a z různých pohledů. Některá výběrová kritéria jsou společná všem „fichím – prioritám“ a představují základní kritéria jak Strategického plánu tak Evropské unie. K těmto kritériím jsou přiřazena specifická kritéria pro každé opatření.

Maximální počet bodů vyjadřuje maximální počet bodů, které může projekt v daném kritériu získat. Pakliže není stanoveno jinak je **maximální počet** 10 bodů. Hodnotitel má možnost udělit body 0, 5 nebo 10 a to v návaznosti na odpověď, kterou každá jednotlivá hodnotitelská otázka získá.

Hodnotitelské otázky – odpovědi na otázky. Při sestavování hodnotitelských otázek pro každé jednotlivé výběrové kritérium byl uplatněn takový metodický postup, který v první řadě zajišťuje vysokou míru transparentnosti a velmi malou míru subjektivnosti. Tyto odpovědi jsou možnosti, kterých může daný projekt v příslušném kritériu nabýt. Jedná se o co nejbližší popis skutečných varianty které mohou být z hlediska kvality a kvantity hodnotitelem z předkládaného projektu vyčteny.

Protokol o hodnocení představuje soubor jednotlivých hodnotitelských otázek včetně možného bodového hodnocení každé odpovědi. Každý hodnotitel před zahájením hodnocení je povinen vyplnit do hlavičky tohoto protokolu své iniciály. Při provádění hodnocení každý hodnotitel zakroužkuje zvolený a přiřazený počet bodů. Ke každému výběrovému kritériu smí zakroužkovat jednu možnost odpovědi. Součástí protokolu o hodnocení je i slovní komentář, který musí každý hodnotitel vyplnit. V tomto komentáři zdůvodní své hodnocení a přinese závěr.

Postup při shodnosti bodového hodnocení představuje případ, kdy dva nezávislí hodnotitelé provedou hodnocení se stejným celkovým počtem bodů. V tomto případě bude upřednostněn projekt, který bude mít významnější podíl na naplnění monitorovacích závazných ukazatelů Strategického plánu rozvoje (příslušné FICHE). Pokud nebude rozdílný ani tento ukazatel hodnocení, rozhodujícím faktorem bude doba registrace žádosti na sekretariátu MAS. Přednost získává projekt, zaregistrovaný s dřívějším datem a časem. Tato podmínka bude uplatněna pouze při naplnění dvou předcházejících (shodnost celkového bodového hodnocení a shodnost monitorovacích ukazatelů).

Hodnotitelské tabulky jednotlivých priorit

PRIORITA I Rozvoj podnikání v regionu MAS Záhoří-Bečva

Opatření	I.1	Modernizace zemědělských podniků
	I.2	Diverzifikace zemědělských podniků
	I.3	Podpora zakládání podniků a jejich rozvoje

Hodnotitelská tabulka PRIORITA I

Bodovací kritéria					
Opatření I.1, I.2 a I.3					
poř.č.	Hodnotitelská otázka	Bodové hodnocení			
1	Soulad projektu se strategickým plánem LEADER?	0 – 10 bodů	0	5	10
	Projekt je v souladu se strategickým plánem LEADER				10
	Projekt je v souladu se strategickým plánem pouze okrajově			5	
	Projekt nepopisuje soulad se strategickým plánem LEADER		0		
2	Jakým způsobem je projekt začleněn do systému „Regionální značky“	0 – 10 bodů	0	5	10
	Realizací projektu dojde k přímému zapojení do systému				10
	Realizací projektu dojde k nepřímému zapojení do systému			5	
	Realizovaný projekt nepřispěje k začlenění do systému		0		
3	Vytvoření nového pracovního místa v rámci realizace projektu	0 - 10 bodů	0	5	10
	Realizací projektu dojde k vytvoření alespoň jednoho nového pracovního místa				10
	Realizací projektu dojde k nepřímému vytvoření nového pracovního místa			5	
	Realizací projektu nedojde k vytvoření žádného pracovního místa		0		
4	Vliv projektu na životní prostředí	0 – 10	0	5	10
	Předložený projekt jasně popisuje pozitivní vliv na životní prostředí				10
	Předložený projekt popisuje neutrální vliv na životní prostředí			5	
	Předložený projekt nepopisuje vliv na životní prostředí		0		
5	Podpora rovných příležitostí	0 – 10	0	5	10
	Předložený projekt jasně popisuje přímou podporu rovných příležitostí				10
	Předložený projekt popisuje neutrální podporu rovných příležitostí			5	
	Předložený projekt nepopisuje podporu rovných příležitostí		0		
6	Přímá investice do zemědělství	0 - 10	0	5	10
	Předložený projekt vykazuje přímou investici do zemědělství				10
	Předložený projekt vykazuje nepřímou investici do zemědělství			5	
	Předložený projekt nevykazuje přímou investici do zemědělství		0		
7	Rozvoj místní produkce a řemesel	0 - 10	0	5	10
	Realizací projektu dojde k obnově či zavedení místní produkce/řemesel				10
	Realizací projektu dojde k udržení místní produkce/řemesel			5	
	Realizací projektu nedojde k udržení místní produkce/řemesel		0		
8	Vliv projektu na informační společnost	0 - 10	0	5	10
	Předložený projekt jasně popisuje přímou vazbu na rozvoj inf. společnosti				10
	Předložený projekt popisuje neutrální vazbu na rozvoj inf. společnosti			5	
	Předložený projekt nepopisuje vazbu na rozvoj inf. společnosti		0		
9	Přidaná hodnota projektu a multiplikační efekt	0 - 10	0	5	10
	Předložený projekt jasně popisuje přidanou hodnou a multiplikační efekt				10
	Předložený projekt částečně popisuje přidanou hodnou a multiplik. efekt			5	
	Předložený projekt nepopisuje přidanou hodnou a multiplik. efekt		0		
10	Vliv projektu na místní partnerství	0 - 10	0	5	10
	Předložený projekt jasně popisuje místní partnerství				10
	Předložený projekt částečně popisuje místní partnerství			5	
	Předložený projekt nepopisuje místní partnerství		0		
11	Vliv projektu na místní partnerství – alternativní zvýšení vlastního podílu	0 - 10	0	5	10
	Předložený projekt předkládá možnost zvýšení vlastního podílu nad 5 %				10
	Předložený projekt předkládá možnost zvýšení vlastního podílu v rozmezí 1 – 5%			5	
	Předložený projekt nestanovuje žádné zvýšení vlastního podílu - 0 %		0		

PRIORITA II Rozvoj cestovního ruchu v regionu MAS Záhoří-Bečva

Opatření II.1 **Infrastruktura v oblasti CR**
 II.2 **Zavedení nových služeb v oblasti CR**

II.3 Podpora aktivit a akcí v oblasti CR

Hodnotitelská tabulka PRIORITA II

Bodovací kritéria					
Opatření II. 1, II. 2 a II. 3					
poř.č.	Hodnotitelská otázka	Bodové hodnocení			
1	Soulad projektu se strategickým plánem LEADER?	0 – 10 bodů	0	5	10
	Projekt je v souladu se strategickým plánem LEADER				10
	Projekt je v souladu se strategickým plánem pouze okrajově			5	
	Projekt nepopisuje soulad se strategickým plánem LEADER		0		
2	Jakým způsobem je projekt začleněn do systému „Regionální značky“	0 – 10 bodů	0	5	10
	Realizací projektu dojde k přímému zapojení do systému				10
	Realizací projektu dojde k nepřímému zapojení do systému			5	
	Realizovaný projekt nepřispěje k začlenění do systému		0		
3	Vytvoření nového pracovního místa v rámci realizace projektu	0 - 10 bodů	0	5	10
	Realizací projektu dojde k vytvoření alespoň jednoho nového pracovního místa				10
	Realizací projektu dojde k nepřímému vytvoření nového pracovního místa			5	
	Realizací projektu nedojde k vytvoření žádného pracovního místa		0		
4	Začlenění výsledků projektu do „turistického klastru“	0 - 10 bodů	0	5	10
	Projekt jasně specifikuje a dokládá začlenění do „turistického klastru“				10
	Projekt popisuje ale nedokládá začlenění do „turistického klastru“			5	
	Projekt nespecifikuje a nedokládá začlenění do „turistického klastru“		0		
5	Vliv projektu na životní prostředí	0 – 10	0	5	10
	Předložený projekt jasně popisuje pozitivní vliv na životní prostředí				10
	Předložený projekt popisuje neutrální vliv na životní prostředí			5	
	Předložený projekt nepopisuje vliv na životní prostředí		0		
6	Podpora rovných příležitostí	0 – 10	0	5	10
	Předložený projekt jasně popisuje přímou podporu rovných příležitostí				10
	Předložený projekt popisuje neutrální podporu rovných příležitostí			5	
	Předložený projekt nepopisuje podporu rovných příležitostí		0		
7	Vytvoření nových ubytovacích nebo stravovacích kapacit	0 - 10	0	5	10
	Předložený projekt vytvoří alespoň 10 nových ubytovacích/strav. kapacit				10
	Předložený projekt vytvoří alespoň 4 nové ubytovací/strav. kapacity			5	
	Předložený projekt nevytvoří nové ubytovací/stravovací kapacity		0		
8	Zavedení nových služeb a akcí v oblasti CR	0 - 10	0	5	10
	Realizací projektu dojde k zavedení nových služby/akce v oblasti CR				10
	Realizací projektu dojde k udržení služby/akce v oblasti CR			5	
	Realizací projektu nedojde k zavedení služby/akce v oblasti CR		0		
9	Vliv projektu na informační společnost	0 - 10	0	5	10
	Předložený projekt jasně popisuje přímou vazbu na rozvoj inf. společnosti				10
	Předložený projekt popisuje neutrální vazbu na rozvoj inf. společnosti			5	
	Předložený projekt nepopisuje vazbu na rozvoj inf. společnosti		0		
10	Přidaná hodnota projektu a multiplikační efekt	0 - 10	0	5	10
	Předložený projekt jasně popisuje přidanou hodnotu a multiplikační efekt				10
	Předložený projekt částečně popisuje přidanou hodnotu a multiplik. efekt			5	
	Předložený projekt nepopisuje přidanou hodnotu a multiplik. efekt		0		
11	Vliv projektu na místní partnerství	0 - 10	0	5	10
	Předložený projekt jasně popisuje místní partnerství				10
	Předložený projekt částečně popisuje místní partnerství			5	
	Předložený projekt nepopisuje místní partnerství		0		
12	Vliv projektu na místní partnerství – alternativní zvýšení vlastního podílu	0 - 10	0	5	10
	Předložený projekt předkládá možnost zvýšení vlastního podílu nad 5 %				10
	Předložený projekt předkládá možnost zvýšení vlastního podílu v rozmezí 1 – 5%			5	
	Předložený projekt nestanovuje žádné zvýšení vlastního podílu - 0 %		0		

PRIORITA III Kvalita života na území MAS Záhoří-Bečva

- Opatření III.1 Náš tradiční venkov**
III.2 Obnova a rozvoj občanské vybavenosti
III.3 Rozvoj kvalitního života na území MAS

Hodnotitelská tabulka PRIORITA III

Bodovací kritéria					
Opatření III. 1, III. 2 a III. 3					
poř.č.	Hodnotitelská otázka	Bodové hodnocení			
1	Soulad projektu se strategickým plánem LEADER?	0 – 10 bodů	0	5	10
	Projekt je v souladu se strategickým plánem LEADER				10
	Projekt je v souladu se strategickým plánem pouze okrajově			5	
	Projekt nepopisuje soulad se strategickým plánem LEADER		0		
2	Jakým způsobem je projekt začleněn do systému „Regionální značky“	0 – 10 bodů	0	5	10
	Realizací projektu dojde k přímému zapojení do systému				10
	Realizací projektu dojde k nepřímému zapojení do systému			5	
	Realizovaný projekt nepřispěje k začlenění do systému		0		
3	Vytvoření nového pracovního místa v rámci realizace projektu	0 - 10 bodů	0	5	10
	Realizací projektu dojde k vytvoření alespoň jednoho nového pracovního místa				10
	Realizací projektu dojde k nepřímému vytvoření nového pracovního místa			5	
	Realizací projektu nedojde k vytvoření žádného pracovního místa		0		
4	Vliv projektu na životní prostředí	0 – 10	0	5	10
	Předložený projekt jasně popisuje pozitivní vliv na životní prostředí				10
	Předložený projekt popisuje neutrální vliv na životní prostředí			5	
	Předložený projekt nepopisuje vliv na životní prostředí		0		
5	Podpora rovných příležitostí	0 – 10	0	5	10
	Předložený projekt jasně popisuje přímou podporu rovných příležitostí				10
	Předložený projekt popisuje neutrální podporu rovných příležitostí			5	
	Předložený projekt nepopisuje podporu rovných příležitostí		0		
6	Investice do objektu občanské vybavenosti	0 - 10	0	5	10
	Realizací projektu dojde k přímé investici do objektu občanské vybavenosti				10
	Realizací projektu dojde k obnově objektu občanské vybavenosti			5	
	Realizací projektu nedojde k investici do objektu občanské vybavenosti		0		
7	Vliv projektu na informační společnost	0 - 10	0	5	10
	Předložený projekt jasně popisuje přímou vazbu na rozvoj inf. společnosti				10
	Předložený projekt popisuje neutrální vazbu na rozvoj inf. společnosti			5	
	Předložený projekt nepopisuje vazbu na rozvoj inf. společnosti		0		
8	Přidaná hodnota projektu a multiplikační efekt	0 - 10	0	5	10
	Předložený projekt jasně popisuje přidanou hodnou a multiplikační efekt				10
	Předložený projekt částečně popisuje přidanou hodnou a multiplik. efekt			5	
	Předložený projekt nepopisuje přidanou hodnou a multiplik. efekt		0		
9	Zavedení nové aktivity/atraktivy v rámci kvality života	0 - 10	0	5	10
	Realizací projektu dojde k zavedení aktivity s využitím přírodního nebo kulturního dědictví				10
	Realizací projektu dojde k zavedení aktivity bez využití přírodního nebo kulturního dědictví			5	
	Realizací projektu nedojde k zavedení aktivity v rámci kvality života		0		
10	Obnovení nebo zachování stávající aktivity/atraktivy v rámci kvality života		0	5	10
	Realizací projektu dojde k obnově/zachování aktivity s využitím přírodního nebo kulturního dědictví				10
	Realizací projektu dojde k obnově/zachování aktivity bez využití přírodního nebo kulturního dědictví			5	
	Realizací projektu nedojde k obnově/zachování aktivity v rámci kvality života		0		

11	Vliv projektu na místní partnerství	0 - 10	0	5	10
	Předložený projekt jasně popisuje místní partnerství				10
	Předložený projekt částečně popisuje místní partnerství			5	
	Předložený projekt nepopisuje místní partnerství		0		
12	Projekt zaměřený na zachování dědictví venkova	0 – 10	0	5	10
	Předložený projekt zajistí zachování dědictví tradičního venkova				10
	Předložený projekt má nepřímý vliv na zachování dědictví tradičního venkova			5	
	Předložený projekt nemá vliv na zachování dědictví tradičního venkova		0		
13	Vliv projektu na místní partnerství – alternativní zvýšení vlastního podílu	0 - 10	0	5	10
	Předložený projekt předkládá možnost zvýšení vlastního podílu nad 5 %				10
	Předložený projekt předkládá možnost zvýšení vlastního podílu v rozmezí 1 – 5%			5	
	Předložený projekt nestanovuje žádné zvýšení vlastního podílu - 0 %		0		

PRIORITA IV Rozvoj lidských zdrojů, partnerství a spolupráce

- Opatření IV.1 Systém „regionální značky“
 IV.2 Vzdělávání a profesní odbornost
 IV.3 Posílení partnerství na národní a mezinárodní úrovni

Hodnotitelská tabulka PRIORITA IV

Bodovací kritéria					
Opatření IV.1 a IV.3					
poř.č.	Hodnotitelská otázka	Bodové hodnocení			
1	Soulad projektu se strategickým plánem LEADER?	0 – 10 bodů	0	5	10
	Projekt je v souladu se strategickým plánem LEADER				10
	Projekt je v souladu se strategickým plánem pouze okrajově			5	
	Projekt nepopisuje soulad se strategickým plánem LEADER		0		
2	Jakým způsobem je projekt začleněn do systému „Regionální značky“	0 – 10 bodů	0	5	10
	Realizací projektu dojde k přímému zapojení do systému				10
	Realizací projektu dojde k nepřímému zapojení do systému			5	
	Realizovaný projekt nepřispěje k začlenění do systému		0		
3	Vytvoření nového pracovního místa v rámci realizace projektu	0 - 10 bodů	0	5	10
	Realizací projektu dojde k vytvoření alespoň jednoho nového pracovního místa				10
	Realizací projektu dojde k nepřímému vytvoření nového pracovního místa			5	
	Realizací projektu nedojde k vytvoření žádného pracovního místa		0		
4	Vliv projektu na životní prostředí	0 – 10	0	5	10
	Předložený projekt jasně popisuje pozitivní vliv na životní prostředí				10
	Předložený projekt popisuje neutrální vliv na životní prostředí			5	
	Předložený projekt nepopisuje vliv na životní prostředí		0		
5	Podpora rovných příležitostí	0 – 10	0	5	10
	Předložený projekt jasně popisuje přímou podporu rovných příležitostí				10
	Předložený projekt popisuje neutrální podporu rovných příležitostí			5	
	Předložený projekt nepopisuje podporu rovných příležitostí		0		
6	Počet zapojených subjektů	0 - 10	0	5	10
	Předložený projekt zapojuje více jak 3 subjekty do realizace projektu				10
	Předložený projekt zapojuje více 1-3 subjekty do realizace projektu			5	
	Předložený projekt nezapojuje do realizace projektu		0		
7	Rozvoj místní produkce a řemesel	0 - 10	0	5	10
	Realizací projektu dojde k výrazné podpoře místní produkce/řemesel				10
	Realizací projektu dojde k podpoře místní produkce/řemesel			5	
	Realizací projektu nedojde k podpoře místní produkce/řemesel		0		
8	Vliv projektu na informační společnost	0 - 10	0	5	10
	Předložený projekt jasně popisuje přímou vazbu na rozvoj inf. společnosti				10
	Předložený projekt popisuje neutrální vazbu na rozvoj inf. společnosti			5	
	Předložený projekt nepopisuje vazbu na rozvoj inf. společnosti		0		
9	Přidaná hodnota projektu a multiplikační efekt	0 - 10	0	5	10

	Předložený projekt jasně popisuje přidanou hodnotu a multiplikační efekt				10
	Předložený projekt částečně popisuje přidanou hodnotu a multiplik. efekt			5	
	Předložený projekt nepopisuje přidanou hodnotu a multiplik. efekt		0		
10	Vliv projektu na národní nebo mezinárodní partnerství	0 - 10	0	5	10
	Předložený projekt jasně popisuje partnerství				10
	Předložený projekt částečně popisuje partnerství			5	
	Předložený projekt nepopisuje partnerství		0		
11	Vliv projektu na místní partnerství – alternativní zvýšení vlastního podílu	0 - 10	0	5	10
	Předložený projekt předkládá možnost zvýšení vlastního podílu nad 5 %				10
	Předložený projekt předkládá možnost zvýšení vlastního podílu v rozmezí 1 – 5%			5	
	Předložený projekt nestanovuje žádné zvýšení vlastního podílu - 0 %		0		
Bodovací kritéria					
Opatření IV.2					
poř.č.	Hodnotitelská otázka	Bodové hodnocení			
1	Soulad projektu se strategickým plánem LEADER?	0 – 10 bodů	0	5	10
	Projekt je v souladu se strategickým plánem LEADER				10
	Projekt je v souladu se strategickým plánem pouze okrajově			5	
	Projekt nepopisuje soulad se strategickým plánem LEADER		0		
2	Jakým způsobem je projekt začleněn do systému „Regionální značky“	0 – 10 bodů	0	5	10
	Realizaci projektu dojde k přímému zapojení do systému				10
	Realizaci projektu dojde k nepřímému zapojení do systému			5	
	Realizovaný projekt nepřispěje k začlenění do systému		0		
3	Vytvoření nového pracovního místa v rámci realizace projektu	0 - 10 bodů	0	5	10
	Realizaci projektu dojde k vytvoření alespoň jednoho nového pracovního místa				10
	Realizaci projektu dojde k nepřímému vytvoření nového pracovního místa			5	
	Realizaci projektu nedojde k vytvoření žádného pracovního místa		0		
4	Vliv projektu na životní prostředí	0 – 10	0	5	10
	Předložený projekt jasně popisuje pozitivní vliv na životní prostředí				10
	Předložený projekt popisuje neutrální vliv na životní prostředí			5	
	Předložený projekt nepopisuje vliv na životní prostředí		0		
5	Podpora rovných příležitostí	0 – 10	0	5	10
	Předložený projekt jasně popisuje přímou podporu rovných příležitostí				10
	Předložený projekt popisuje neutrální podporu rovných příležitostí			5	
	Předložený projekt nepopisuje podporu rovných příležitostí		0		
6	Podpora akce vzdělávacího typu	0 - 10	0	5	10
	Realizaci projektu dojde k podpoře vzdělávací akce (seminář, školení)				10
	Realizaci projektu nedojde k podpoře vzdělávací akce (seminář, školení)		0		
7	Vliv projektu na informační společnost	0 - 10	0	5	10
	Předložený projekt jasně popisuje přímou vazbu na rozvoj inf. společnosti				10
	Předložený projekt popisuje neutrální vazbu na rozvoj inf. společnosti			5	
	Předložený projekt nepopisuje vazbu na rozvoj inf. společnosti		0		
8	Přidaná hodnota projektu a multiplikační efekt	0 - 10	0	5	10
	Předložený projekt jasně popisuje přidanou hodnotu a multiplikační efekt				10
	Předložený projekt částečně popisuje přidanou hodnotu a multiplik. efekt			5	
	Předložený projekt nepopisuje přidanou hodnotu a multiplik. efekt		0		
9	Podpora partnerství (národní, mezinárodní)	0 - 10	0	5	10
	Realizaci akce dojde k přímé podpoře aktivity zaměřené na rozvoj partnerství (národní, mezinárodní)				10
	Realizaci akce dojde k nepřímé podpoře aktivity zaměřené na rozvoj partnerství (národní, mezinárodní)			5	
	Realizaci akce nedojde k přímé podpoře aktivity zaměřené na rozvoj partnerství (národní, mezinárodní)		0		
10	Vliv projektu na rozvoj lidských zdrojů v regionu	0 – 10	0	5	10
	Předložený projekt jasně popisuje přímou podporu lidských zdrojů				10
	Předložený projekt popisuje neutrální podporu lidských zdrojů			5	
	Předložený projekt nepopisuje podporu lidských zdrojů		0		
11	Vliv projektu na místní partnerství	0 - 10	0	5	10
	Předložený projekt jasně popisuje místní partnerství				10

	Předložený projekt částečně popisuje místní partnerství			5	
	Předložený projekt nepopisuje místní partnerství		0		
12	Rekvalifikace, odborné profesní semináře – umístění na trhu práce	0 - 10	0	5	10
	Výstupy projektu je rekvalifikací / odborným profesním seminářem				10
	Výstupy projektu vedou k rekvalifikace / odbornému profesnímu semináři			5	
	Výstupy projektu nejsou rekvalifikací/odborným profesním seminářem		0		
13	Vliv projektu na místní partnerství – alternativní zvýšení vlastního podílu	0 - 10	0	5	10
	Předložený projekt předkládá možnost zvýšení vlastního podílu nad 5 %				10
	Předložený projekt předkládá možnost zvýšení vlastního podílu v rozmezí 1 – 5%			5	
	Předložený projekt nestanovuje žádné zvýšení vlastního podílu - 0 %		0		

B) Hodnocení a monitoring Strategického plánu ve vztahu k MZe ČR (SZIF)

Hodnocení a monitoring Strategického plánu bude prováděno v těsné součinnosti všech rozhodných orgánů MAS Záhoří-Bečva o.s. Prováděcím orgánem bude manažer MAS a sekretariát, který bude připravovat všechny nezbytné protokoly, hlášení a zprávy a bude zajišťovat komunikaci se SZIF (MZe ČR).

Předkládací povinnost ve vztahu k hodnocení a dokladování bude vykonávat předseda občanského sdružení, případně jeho zástupce v souladu se zněním stanov sdružení.

Monitoring plnění Strategického plánu bude prováděno na základě naplnění stanovených hodnotících indikátorů pro jednotlivé FICHE. Následující souhrnná tabulka sumarizuje jednotlivé monitorovací výstupy a výsledky jednotlivých priorit a opatření.

Přehled závazných monitorovacích indikátorů a výstupů jednotlivých opatření a fichí

FICHE	OPATŘENÍ	VÝSTUPY	ZÁVAZNÉ INDIKÁTORY
A UMÍME PODNIKAT	<p>I.1 Modernizace zemědělských podniků</p> <p>I.2 Diverzifikace zemědělských podniků</p> <p>I.3 Podpora zakládání podniků a jejich rozvoje</p>	<ul style="list-style-type: none"> • zvýšení místní produkce • zvýšení zaměstnanosti • zvýšení konkurenceschopnosti • zavádění nových technologií • podpořené podnikatelské zemědělské a nezemědělské subjekty 	<ul style="list-style-type: none"> • vytvořená pracovní místa • počet zavedených nových technologií • počet strojů a zařízení • počet podpořených podnikatelských subjektů
B U NÁS JAKO DOMA	<p>II.1 Infrastruktura v oblasti CR</p> <p>II.2 Zavedení nových služeb v oblasti CR</p> <p>II.3 Podpora aktivit a akcí v oblasti CR</p>	<ul style="list-style-type: none"> • zvýšení zaměstnanosti • zvýšení návštěvnosti v regionu • počet podpořených subjektů • zvýšení ubytovacích kapacit • zvýšení stravovacích kapacit • zavedení nových služeb v oblasti CR • podpořené aktivity a akce se zaměřením na CR 	<ul style="list-style-type: none"> • vytvořená pracovní místa • počet ubytovacích kapacit • počet stravovacích kapacit • počet rekonstruovaných objektů • počet podpořených subjektů • počet nově zavedených služeb v oblasti CR • počet realizovaných akcí a aktivit
C KRÁSA VENKOVA	<p>III.1 Náš tradiční venkov</p> <p>III.2 Obnova a rozvoj občanské vybavenosti</p> <p>III.3 Rozvoj kvalitního života na území MAS</p>	<ul style="list-style-type: none"> • zvýšení zaměstnanosti • investice do infrastruktury • investice do obnovy a rozvoje občanské vybavenosti • obnova tradic • zavádění nových služeb • krajinaotvorba • nové aktivity a akce 	<ul style="list-style-type: none"> • vytvořená pracovní místa • počet objektů občanské vybavenosti • počet obnovených tradic • počet realizovaných akcí a aktivit v oblasti technické infrastruktury • počet projektů zaměřených na obnovu veřejné zeleně • počet realizovaných akcí a aktivit v oblasti dopravy a odpadového hospodářství • počet realizovaných aktivit v oblasti kulturních památek a památek místního významu
D HURÁ DO SVĚTA	<p>IV.1 Systém „regionální značky“</p> <p>IV.2 Vzdělávání a profesní odbornost</p> <p>IV.3 Posílení partnerství na národní a mezinárodní úrovni</p>	<ul style="list-style-type: none"> • posílení místní produkce • rozvoj lidských zdrojů • vzdělávací akce • rozvoj partnerství 	<ul style="list-style-type: none"> • zavedení systému registrace místních produktů • počet seminářů a vzdělávacích aktivit • počet akcí zaměřených na rozvoj partnerství

Návaznost Strategického plánu LEADER MAS Záhoří-Bečva

Strategický plán LEADER MAS Záhoří-Bečva vychází v primární linii ze základního rozvojového dokumentu **Program rozvoje venkova České republiky na období 2007-2013**. Tento dokument byl vypracován v souladu s nařízením Rady (ES) č. 1698/2005, o podpoře pro rozvoj venkova z Evropského zemědělského fondu pro rozvoj venkova, nařízením Rady (ES) č. 1290/2005, o financování Společné zemědělské politiky, a rozhodnutím Komise č. 2006/144/ES, o strategických směrech Společenství pro rozvoj venkova (programové období 2007 - 2013).